



# รายงานผล

การติดตามและประเมินผลแผนพัฒนา  
องค์การบริหารส่วนตำบลโนนหอม

ประจำปีงบประมาณ พ.ศ. 2568

โดย  
คณะกรรมการติดตามและประเมินผลแผนพัฒนา  
องค์การบริหารส่วนตำบลโนนหอม



ประกาศองค์การบริหารส่วนตำบลโนนหอม  
เรื่อง รายงานผลการติดตามและประเมินผลแผนพัฒนาองค์การบริหารส่วนตำบลโนนหอม  
ประจำปีงบประมาณ พ.ศ. ๒๕๖๘

\*\*\*\*\*

เนื่องด้วยคณะกรรมการติดตามและประเมินผลแผนพัฒนาองค์การบริหารส่วนตำบลโนนหอม ดำเนินการติดตามและประเมินผลแผนพัฒนาองค์การบริหารส่วนตำบลโนนหอม ประจำปีงบประมาณ พ.ศ. ๒๕๖๗ ตามระเบียบกระทรวงมหาดไทยว่าด้วยการจัดทำแผนพัฒนาขององค์กรปกครองส่วนท้องถิ่น พ.ศ. ๒๕๔๘ และแก้ไขเพิ่มเติมถึง (ฉบับที่ ๓) พ.ศ. ๒๕๖๑ ข้อ ๒๙ โดยคณะกรรมการได้ดำเนินการติดตาม รายงานและเสนอความเห็นซึ่งได้จากการติดตามและประเมินผลแผนพัฒนาต่อนายกองค์การบริหารส่วนตำบล โนนหอม เมื่อวันที่ ๒๔ เดือนพฤศจิกายน พ.ศ. ๒๕๖๘ เป็นที่เรียบร้อยแล้ว

ดังนั้น เพื่อเป็นการเผยแพร่ข้อมูลข่าวสารของทางราชการ องค์การบริหารส่วนตำบลโนนหอม จึงประกาศรายงานผลการติดตามและประเมินผลแผนพัฒนาขององค์การบริหารส่วนตำบลโนนหอม ประจำปี งบประมาณ พ.ศ. ๒๕๖๘ ให้ประชาชนทั่วไปได้รับทราบ

จึงประกาศมาให้ทราบโดยทั่วกัน

ประกาศ ณ วันที่ ๒๖ เดือน พฤศจิกายน พ.ศ. ๒๕๖๘

กมลพร สุนทรดี

(นางสาวกมลพร สุนทรดี)

นายกองค์การบริหารส่วนตำบลโนนหอม

## คำนำ

ด้วยระเบียบกระทรวงมหาดไทย ว่าด้วยการจัดทำแผนขององค์กรปกครองส่วนท้องถิ่น พ.ศ. ๒๕๔๘ และแก้ไขเพิ่มเติมถึง (ฉบับที่ ๓) พ.ศ. ๒๕๖๑ หมวด ๖ ข้อ ๒๙ และข้อ ๓๐ ได้กำหนดให้มีการติดตามและประเมินผลแผนพัฒนาขององค์กรปกครองส่วนท้องถิ่น โดยคณะกรรมการติดตามและประเมินแผนพัฒนาเป็นผู้ดำเนินการติดตามและประเมินผลแผนพัฒนา ซึ่งคณะกรรมการจะต้องดำเนินการกำหนดแนวทาง วิธีการในการติดตามและประเมินผลแผนพัฒนา ดำเนินการติดตามและประเมินผลแผนพัฒนา รายงานผลและเสนอความเห็นซึ่งได้จากการติดตามและประเมินผลแผนพัฒนาต่อผู้บริหารท้องถิ่น เพื่อให้ผู้บริหารท้องถิ่นเสนอต่อสภาท้องถิ่น และคณะกรรมการพัฒนาท้องถิ่น พร้อมทั้งประกาศผลการติดตามและประเมินผลแผนพัฒนาให้ประชาชนในท้องถิ่นทราบในที่เปิดเผยภายในสิบห้าวันนับแต่วันรายงานผลและเสนอความเห็นดังกล่าวและต้องปิดประกาศไว้เป็นระยะเวลาไม่น้อยกว่าสามสิบวันโดยอย่างน้อยปีละหนึ่งครั้ง ภายในเดือนธันวาคมของทุกปี

ดังนั้น เพื่อให้เป็นไปตามระเบียบกระทรวงมหาดไทยดังกล่าว คณะกรรมการติดตามและประเมินผลแผนพัฒนาองค์การบริหารส่วนตำบลโนนหอม จึงได้ดำเนินการติดตามและประเมินผลแผนพัฒนาขององค์การบริหารส่วนตำบลโนนหอม ประจำปีงบประมาณ พ.ศ. ๒๕๖๘ ขึ้น เพื่อรายงานและเสนอความเห็นที่ได้จากการติดตามและประเมินผลให้นายกองค์การบริหารส่วนตำบลทราบ ซึ่งคณะกรรมการฯ หวังว่า รายงานผลการติดตามฉบับนี้จะสามารถเป็นประโยชน์อย่างยิ่งในการพัฒนาองค์การบริหารส่วนตำบลโนนหอม ในการแก้ไขปัญหาให้กับประชาชน เพื่อประชาชนเกิดความพึงพอใจสูงสุด

คณะกรรมการติดตามและประเมินผลแผนพัฒนา  
องค์การบริหารส่วนตำบลโนนหอม

## สารบัญ

เรื่อง	หน้า
ส่วนที่ ๑ บทนำ	๑
ส่วนที่ ๒ การติดตามและประเมินผล	๑๓
ส่วนที่ ๓ ผลการวิเคราะห์การติดตามและประเมินผล	๕๓
ส่วนที่ ๔ สรุปผล ข้อเสนอแนะและข้อเสนอแนะ	๖๔

## ส่วนที่ ๑ บทนำ

ตามพระราชบัญญัติสภาพัฒนาการ พ.ศ. ๒๕๓๗ แก้ไขเพิ่มเติมจนถึง ฉบับที่ ๗ พ.ศ. ๒๕๖๒ พระราชบัญญัติกำหนดแผนและขั้นตอนการกระจายอำนาจให้แก่องค์กรปกครองส่วนท้องถิ่น พ.ศ. ๒๕๔๒ ส่งผลให้องค์กรปกครองส่วนท้องถิ่นมีบทบาทและอำนาจหน้าที่ต่างๆ เพิ่มมากขึ้น ทั้งในด้านโครงสร้างพื้นฐาน ด้านงานส่งเสริมคุณภาพชีวิต ด้านการจัดระเบียบชุมชน/สังคม และการรักษาความสงบเรียบร้อย ด้านการวางแผน การส่งเสริมการลงทุนพาณิชย์ยกรรม และการท่องเที่ยว ด้านการบริหารจัดการ และการอนุรักษ์ทรัพยากรธรรมชาติ สิ่งแวดล้อม และด้านศิลปวัฒนธรรม จารีตประเพณี และภูมิปัญญาท้องถิ่น แม้ว่าองค์กรปกครองส่วนท้องถิ่นจะมีอำนาจหน้าที่เพิ่มมากขึ้น แต่องค์กรปกครองส่วนท้องถิ่นส่วนใหญ่ยังคงมีทรัพยากรจำกัด ทั้งทรัพยากรบุคคล งบประมาณ และวัสดุอุปกรณ์ เพื่อให้การดำเนินงานขององค์กรเป็นไปอย่างมีประสิทธิภาพและประสิทธิผลมีความโปร่งใส และเกิดประโยชน์สูงสุดแก่ท้องถิ่นของตน จึงกำหนดให้องค์กรปกครองส่วนท้องถิ่น มีหน้าที่จัดทำแผนพัฒนาท้องถิ่น อันเป็นเครื่องมือที่สำคัญประการหนึ่งที่จะให้องค์กรปกครองส่วนท้องถิ่นสามารถดำเนินงานได้ตามเป้าหมายที่วางไว้ จึงจำเป็นต้องมีการกำหนดแผนพัฒนาที่สามารถตอบสนองต่อการทำงานเพื่อพัฒนาท้องถิ่นและสามารถบ่งชี้ความสำเร็จของแผนได้ด้วยเหตุผลที่มีการวางแผนมีความสำคัญ ๕ ประการคือ

- ๑) เป็นการลดความไม่แน่นอนและปัญหาความยุ่งยากซับซ้อนที่จะเกิดขึ้นในอนาคต
- ๒) ทำให้เกิดการยอมรับแนวความคิดใหม่ๆ เข้ามาในองค์กร
- ๓) ทำให้การดำเนินการขององค์กรบรรลุเป้าหมายที่กำหนดไว้
- ๔) เป็นการลดความสูญเปล่าของหน่วยงานที่เข้าซ้อน
- ๕) ทำให้เกิดความชัดเจนในการดำเนินงาน

ดังนั้น การวางแผนคือ ความพยายามที่เป็นระบบ (System attempt) เพื่อตัดสินใจเลือกแนวทางปฏิบัติที่ดีที่สุดสำหรับอนาคต เพื่อให้้องค์การบรรลุผลที่ปรารถนา จากที่กล่าวมาข้างต้น แม้ว่าองค์กรปกครองส่วนท้องถิ่นจะมีแผนพัฒนาท้องถิ่นที่ดีเท่าไรก็ตาม แต่หากไม่สามารถบ่งชี้ถึงผลการดำเนินงานที่เกิดขึ้นได้ ก็ไม่สามารถที่จะบ่งบอกความสำเร็จของแผนพัฒนาท้องถิ่นได้ “ระบบติดตาม” จึงเป็นเครื่องมือสำคัญที่ช่วยในการปรับปรุงประสิทธิภาพในการดำเนินงาน รวมถึง “ระบบประเมินผล” ที่คอยเป็นตัวบ่งชี้ว่า ผลจากการดำเนินงานเป็นไปตามหรือบรรลุตามเป้าหมายหรือไม่อย่างไร เพื่อนำข้อมูลดังกล่าวมาใช้ในการปรับปรุง แก้ไข ขยายขอบเขต หรือแม้แต่ยุติการดำเนินงาน

การติดตามและการประเมินผลถือได้ว่าเป็นเครื่องมือที่จำเป็นในการปรับปรุงประสิทธิภาพของโครงการที่ดำเนินการอยู่โดยที่ “การติดตาม” (monitoring) หมายถึง กิจกรรมภายในโครงการซึ่งถูกออกแบบมา เพื่อให้ข้อมูลป้อนกลับ (feedback) เกี่ยวกับการดำเนินงานโครงการ ปัญหาที่กำลังเผชิญอยู่ และประสิทธิภาพของวิธีการดำเนินงาน หากไม่มีระบบติดตามของโครงการแล้ว ย่อมส่งผลให้เกิดความล่าช้าในการดำเนินงานให้ลุล่วง ค่าใช้จ่ายโครงการสูงเกินกว่าที่กำหนดไว้ กลุ่มเป้าหมายหลักของโครงการไม่ได้รับประโยชน์หรือได้รับน้อยกว่าที่ควรจะเป็น เกิดปัญหาในการควบคุมคุณภาพของการดำเนินงานเสียเวลาในการตรวจสอบความขัดแย้งในการปฏิบัติงานภายในหน่วยงานหรือระหว่างหน่วยงานกับกลุ่มเป้าหมายที่ได้รับประโยชน์จากโครงการ

ในทางตรงกันข้ามหากโครงการมีระบบติดตามที่ดีแล้ว จะก่อให้เกิดประสิทธิภาพในการใช้ต้นทุน (cost-effective) ดำเนินงานด้านต่าง ๆ เป็นการให้ข้อมูลป้อนกลับเกี่ยวกับการบรรลุเป้าหมายของโครงการต่าง ๆ การระบุปัญหาที่เกิดขึ้นในโครงการและการเสนอทางแก้ปัญหา การติดตามดูความสามารถในการเข้าถึงโครงการของกลุ่มเป้าหมาย การติดตามดูประสิทธิภาพในการดำเนินงานของส่วนต่าง ๆ ในโครงการ และการเสนอวิธีการปรับปรุงการดำเนินงานโดยส่วนใหญ่แล้วผู้บริหารโครงการมักจะให้ความสำคัญกับการวางระบบติดตามโครงการ เนื่องจากว่าเป็นสิ่งที่ต้องใช้เทคนิคเชิงวิชาการค่อนข้างสูง จึงปล่อยให้เจ้าหน้าที่ของหน่วยงานระดับสูงกว่าเป็นผู้ดำเนินการ นอกจากนี้ยังเสียค่าใช้จ่ายสูง และก่อให้เกิดความยุ่งยากซับซ้อนในทางปฏิบัติ อย่างไรก็ตามในความเป็นจริงแล้วขึ้นอยู่กับความจำเป็นและทรัพยากรที่มีอยู่ในแต่ละโครงการ เพราะฉะนั้นจะเห็นได้ว่าการวางระบบติดตามไม่จำเป็นที่จะต้องแบกรับภาระต้นทุนที่สูงหรือมีความซับซ้อนแต่อย่างใด บางโครงการมีระบบติดตามที่อาศัยพนักงานชั่วคราว (part-time) เพียงคนเดียว โดยมีหน้าที่จัดทำรายงานการติดตามประจำไตรมาส หรือในบางโครงการอาศัยพนักงานเต็มเวลา (full-time) เพียงจำนวนหนึ่งที่มีความเชี่ยวชาญในการทำการศึกษาดูตามเพื่อจะเลือกใช้วิธีติดตามที่ก่อให้เกิดประสิทธิภาพในการใช้ต้นทุนสูงสุดในส่วนของ “การประเมินผล” นั้น เป็นสิ่งหนึ่งที่สำคัญสำหรับการดำเนินการเช่นเดียวกับการติดตาม เพราะผลที่ได้จากการประเมินจะใช้ในการปรับปรุง แก้ไข การขยายขอบเขต หรือการยุติการดำเนินการ ซึ่งขึ้นอยู่กับวัตถุประสงค์ของการประเมิน การประเมินผลแผนงานจึงเป็นสิ่งที่บ่งชี้ว่าแผนงานที่กำหนดไว้ได้มีการปฏิบัติหรือไม่ อย่างไร อันเป็นตัวชี้วัดว่าแผนหรือโครงการที่ได้ดำเนินการไปแล้วนั้นให้ผลเป็นอย่างไร นำไปสู่ความสำเร็จตามแผนงานที่กำหนดไว้หรือไม่ อีกทั้งการติดตามและประเมินผลยังเป็นการตรวจสอบดูว่ามีความสอดคล้องกับการใช้ทรัพยากร (งบประมาณ) เพียงใด ซึ่งผลที่ได้จากการติดตามและประเมินผลถือเป็นข้อมูลย้อนกลับ (feedback) ที่สามารถนำไปในการปรับปรุงและการตัดสินใจต่อไป นอกจากนี้การประเมินผลยังถือเป็นกระบวนการตัดสินใจคุณค่าและการตัดสินใจอย่างมีหลักเกณฑ์โดยใช้ข้อมูลที่เก็บรวบรวม

ดังนั้นแล้วการติดตามและประเมินผลจึงเป็นกลไกในการตรวจสอบการทำงานขององค์กรปกครองส่วนท้องถิ่นเพื่อให้เกิดความโปร่งใส เป็นเข็มทิศที่จะชี้ได้ว่าการพัฒนาท้องถิ่นจะไปในทิศทางใด จะดำเนินการต่อหรือยุติโครงการต่าง ๆ เป็นกลไกของการขับเคลื่อนเสริมสร้างระบอบประชาธิปไตยในท้องถิ่น เพราะว่าการดำเนินการใดๆ ของหน่วยงานหรือองค์กรปกครองส่วนท้องถิ่นเมื่อมีการประเมินผลในสิ่งที่วางแผนไว้แล้วและที่ได้จัดทำเป็นงบประมาณรายจ่ายได้รับการตรวจสอบติดตามโดยคณะกรรมการที่ถูกจัดตั้งขึ้นก็ตามหรือจากการติดตามการประเมินผลโดยหน่วยงานภาครัฐ ภาคเอกชน ภาคประชาสังคม สมาชิกสภาท้องถิ่น ประชาชนในท้องถิ่นล้วนเป็นกระบวนการมีส่วนร่วมเพื่อให้เกิดความโปร่งใส เป็นกระบวนการที่บอกถึงการบรรลุเป้าหมายขององค์กรปกครองส่วนท้องถิ่น ซึ่งอาจจะเป็นผลผลิต การบริการหรือความพึงพอใจ ซึ่งเกิดจากกระบวนการวางแผน ประกอบไปด้วย แผนยุทธศาสตร์การพัฒนา การวางแผนพัฒนา

จากเหตุผลดังกล่าว องค์กรบริหารส่วนตำบลโนนหอมจึงต้องการดำเนินการติดตามและประเมินผลแผนพัฒนาขององค์กรบริหารส่วนตำบลโนนหอม ประจำปีงบประมาณ พ.ศ. ๒๕๖๘ ตามระเบียบระเบียบกระทรวงมหาดไทยว่าด้วยการจัดทำแผนพัฒนาขององค์กรปกครองส่วนท้องถิ่น พ.ศ. ๒๕๔๘ และแก้ไขเพิ่มเติมถึง (ฉบับที่ ๓) พ.ศ. ๒๕๖๑ หมวด ๖ ข้อ ๒๙ โดยคณะกรรมการติดตามและประเมินผลแผนพัฒนาท้องถิ่นจะต้องดำเนินการ ดังนี้

(๑) กำหนดแนวทาง วิธีการในการติดตามและประเมินผลแผนพัฒนา (๒) ดำเนินการติดตามและประเมินผลแผนพัฒนา (๓) รายงานผลและเสนอความเห็นซึ่งได้จากการติดตามและประเมินผลแผนพัฒนาต่อผู้บริหารท้องถิ่น เพื่อให้ผู้บริหารท้องถิ่นเสนอต่อสภาท้องถิ่น และคณะกรรมการพัฒนาท้องถิ่น พร้อมทั้งประกาศผลการติดตามและประเมินผลแผนพัฒนาให้ประชาชนในท้องถิ่นทราบในที่เปิดเผยภายในสิบห้าวันนับแต่วันรายงานผลและเสนอความเห็นดังกล่าวและต้องปิดประกาศไว้เป็นระยะเวลาไม่น้อยกว่าสามสิบวันโดยอย่างน้อยปีละหนึ่งครั้งภายในเดือนธันวาคมของทุกปี

ดังนั้น เพื่อให้การติดตามและประเมินผลแผนพัฒนาขององค์การบริหารส่วนตำบลโนนหอม เป็นไปด้วยความถูกต้องตามระเบียบดังกล่าว คณะกรรมการติดตามและประเมินผลแผนพัฒนาองค์การบริหารส่วนตำบลโนนหอม จึงได้ดำเนินการติดตามและประเมินผลแผนพัฒนาขององค์การบริหารส่วนตำบลโนนหอม ประจำปีงบประมาณ พ.ศ. ๒๕๖๘' ขึ้น โดยมีรายละเอียดดังนี้

#### ๑. ความหมายของการติดตามและประเมินผล

เป็นการประเมินประสิทธิภาพประสิทธิผลของการดำเนินโครงการ กิจกรรม ซึ่งเป็นการประเมินทั้งแผนงาน นโยบายขององค์กรและประเมินผลการปฏิบัติงานของบุคคลในองค์กรว่าแผนยุทธศาสตร์และแนวทางที่ถูกกำหนดไว้ในรูปแบบของแผนนั้นดำเนินการบรรลุวัตถุประสงค์จริงหรือไม่ สนองต่อความต้องการของประชาชนหรือผู้ที่มีส่วนได้เสียทุกฝ่ายหรือไม่ การติดตามและประเมินผลนี้ไม่ใช่การตรวจสอบเพื่อการจับผิด แต่เป็นเครื่องมือทดสอบผลการทำงานเพื่อให้ทราบว่าผลที่เกิดขึ้นถูกต้องและเป็นไปตามวัตถุประสงค์มากน้อยเพียงไร เป็นการติดตามและประเมินผลยุทธศาสตร์การพัฒนา แผนพัฒนาท้องถิ่นว่าเป็นไปตามความต้องการของประชาชนในท้องถิ่นหรือไม่ นโยบายสาธารณะที่กำหนดไว้ในรูปของการวางแผนแบบมีส่วนร่วมของประชาชนหรือการประชาคมท้องถิ่นได้ดำเนินการตามเป้าหมายที่กำหนดไว้หรือไม่ ระยะเวลาในการดำเนินการสอดคล้องกับงบประมาณและสภาพพื้นที่ของท้องถิ่นหรือไม่ การติดตามและประเมินผลเป็นการวัดระดับความสำเร็จหรือล้มเหลวของยุทธศาสตร์การพัฒนา แผนพัฒนาท้องถิ่น ซึ่งครอบคลุมถึงสิ่งแวดล้อมของนโยบาย (environments or contexts) การประเมินปัจจัยนำเข้าหรือทรัพยากรที่ใช้โครงการ (input) การติดตามและประเมินผลกระบวนการนำนโยบายไปปฏิบัติ (implementation process) การประเมินผลิตนโยบาย (policy outputs) การประเมินผลลัพท์นโยบาย (policy outcomes) และการประเมินผลกระทบนโยบาย (policy impacts) สิ่งที่จะได้รับหรือสนองตอบกลับจากการติดตามและประเมินผลก็คือจะช่วยให้ผู้บริหารท้องถิ่นนำไปเป็นเครื่องมือในการปรับปรุงนโยบายยุทธศาสตร์การพัฒนา แผนพัฒนาท้องถิ่น และการเปลี่ยนแปลงของพื้นที่และนโยบายของรัฐบาล หรืออาจใช้เป็นเครื่องมือในการเลือกที่จะกระทำหรือไม่กระทำหรือยกเลิกโครงการในกรณีที่เห็นว่าไม่เกิดความคุ้มค่าต่อประชาชนหรือประชาชนไม่พึงพอใจ ซึ่งการติดตามและประเมินผลนี้มีทั้งในรูปของคณะกรรมการติดตามและประเมินผลแผน สมาชิกสภาท้องถิ่น ประชาชนในพื้นที่ องค์กรภาคประชาสังคมหรือองค์กรทางสังคม องค์กรเอกชน หน่วยงานราชการที่มีหน้าที่กำกับดูแลหน่วยงานราชการอื่นๆ และที่สำคัญที่สุดคือผู้รับผิดชอบโครงการโดยตรง

## ๒. ความสำคัญของการติดตามและประเมินผล

การติดตามและประเมินผลแผนพัฒนา เป็นเครื่องมือที่จำเป็นในการปรับปรุงประสิทธิภาพของโครงการที่ดำเนินการอยู่ โดยที่การติดตาม หมายถึง กิจกรรมภายในโครงการซึ่งถูกออกแบบมาเพื่อให้ข้อมูลป้อนกลับเกี่ยวกับการดำเนินโครงการ/กิจกรรม ปัญหาที่กำลังเผชิญอยู่ ประสิทธิภาพของวิธีการดำเนินงาน ให้ลุล่วง ค่าใช้จ่ายโครงการ/กิจกรรมสูงเกินกว่าที่กำหนดไว้ กลุ่มเป้าหมายหลักของโครงการ/กิจกรรมไม่ได้รับประโยชน์หรือได้รับน้อยกว่าที่ควรจะเป็น เกิดปัญหาในการควบคุมคุณภาพของงานดำเนินงาน เสียเวลาในการตรวจสอบความขัดแย้งในการปฏิบัติงานภายในหน่วยงานหรือระหว่างหน่วยงาน กลุ่มเป้าหมายที่ได้รับประโยชน์จากโครงการ/กิจกรรม การประเมินผล คือ การตรวจสอบผลการดำเนินงานในระหว่างที่กำลังดำเนินการหรือภายหลังที่การดำเนินการสำเร็จเสร็จสิ้นไปแล้ว ซึ่งการประเมินผลเป็นสิ่งจำเป็นเช่นเดียวกับการติดตามการประเมินผลแผนงานจะเป็นการบ่งชี้ว่าแผนงานที่กำหนดไว้ได้มีการปฏิบัติหรือไม่ อย่างไร อันเป็นตัวชี้วัดว่าแผนงานที่ได้ดำเนินการไปแล้วนั้นให้ผลเป็นอย่างไร นำไปสู่ความสำเร็จตามแผนงานที่กำหนดไว้หรือไม่ ซึ่งผลที่ได้จากการติดตามและประเมินผลถือว่าเป็นข้อมูลย้อนกลับที่สามารถนำไปใช้ในการปรับปรุงและตัดสินใจในการจัดทำแผนพัฒนาท้องถิ่นต่อไป

## ๓. วัตถุประสงค์ของการติดตามและประเมินผล

๓.๑ เพื่อให้การติดตามการประเมินผลเป็นไปอย่างมีประสิทธิภาพ เกิดประโยชน์ต่อประชาชนและสามารถตอบสนองความต้องการของประชาชนได้เป็นอย่างดี

๓.๒ เพื่อให้การติดตามและประเมินผลบรรลุวัตถุประสงค์และเป้าหมายที่วางไว้

๓.๓ เพื่อรู้ถึงความต้องการที่แท้จริงของประชาชนในพื้นที่องค์การบริหารส่วนตำบลโนนหอมและแก้ไขได้ตรงกับปัญหาที่เกิดขึ้น

๓.๔ เพื่อใช้เป็นข้อเสนอแนะผู้บริหารในการจัดทำแผนพัฒนาต่อไป

## ๔. ขั้นตอนการติดตามและประเมินผล

### ขั้นตอนที่ ๑

แต่งตั้งคณะกรรมการติดตามและประเมินผลแผนพัฒนาท้องถิ่น ตามระเบียบกระทรวงมหาดไทย ว่าด้วยการจัดทำแผนพัฒนาขององค์กรปกครองส่วนท้องถิ่น พ.ศ. ๒๕๔๘ และแก้ไขเพิ่มเติมถึง (ฉบับที่ ๓) พ.ศ. ๒๕๖๑ ข้อ ๒๘ ดังนี้

ให้ผู้บริหารท้องถิ่นแต่งตั้งคณะกรรมการติดตามและประเมินผลแผนพัฒนาท้องถิ่น

ประกอบด้วย

- ๑) สมาชิกสภาท้องถิ่นที่สภาท้องถิ่นคัดเลือกจำนวนสามคน
- ๒) ผู้แทนประชาคมท้องถิ่นที่ประชาคมท้องถิ่นคัดเลือกจำนวนสองคน
- ๓) ผู้แทนหน่วยงานที่เกี่ยวข้องที่ผู้บริหารท้องถิ่นคัดเลือกจำนวนสองคน
- ๔) หัวหน้าส่วนการบริหารที่คัดเลือกกันเองจำนวนสองคน
- ๕) ผู้ทรงคุณวุฒิที่ผู้บริหารท้องถิ่นคัดเลือกจำนวนสองคน

โดยให้คณะกรรมการเลือกกรรมการหนึ่งคนทำหน้าที่ประธานคณะกรรมการและกรรมการอีกหนึ่งคนทำหน้าที่เลขานุการของคณะกรรมการ

กรรมการตามข้อ ๒๘ ให้มีวาระอยู่ในตำแหน่งคราวละสี่ปีและอาจได้รับการคัดเลือกอีกได้

## ขั้นตอนที่ ๒

คณะกรรมการติดตามแลประเมินผลแผนพัฒนาท้องถิ่นกำหนดแนวทาง วิธีการในการติดตาม และประเมินผลแผนพัฒนา ตามระเบียบกระทรวงมหาดไทย ว่าด้วยการจัดทำแผนพัฒนาขององค์กรปกครอง ส่วนท้องถิ่น พ.ศ. ๒๕๔๘ และแก้ไขเพิ่มเติมถึง (ฉบับที่ ๓) พ.ศ. ๒๕๖๑ ข้อ ๒๙ (๑)

## ขั้นตอนที่ ๓

คณะกรรมการติดตามแลประเมินผลแผนพัฒนาท้องถิ่น ดำเนินการติดตามและประเมินผล แผนพัฒนา ตามระเบียบกระทรวงมหาดไทยว่าด้วยการจัดทำแผนพัฒนาขององค์กรปกครองส่วนท้องถิ่น พ.ศ. ๒๕๔๘ และแก้ไขเพิ่มเติมถึง (ฉบับที่ ๓) พ.ศ. ๒๕๖๑ ข้อ ๒๙ (๒)

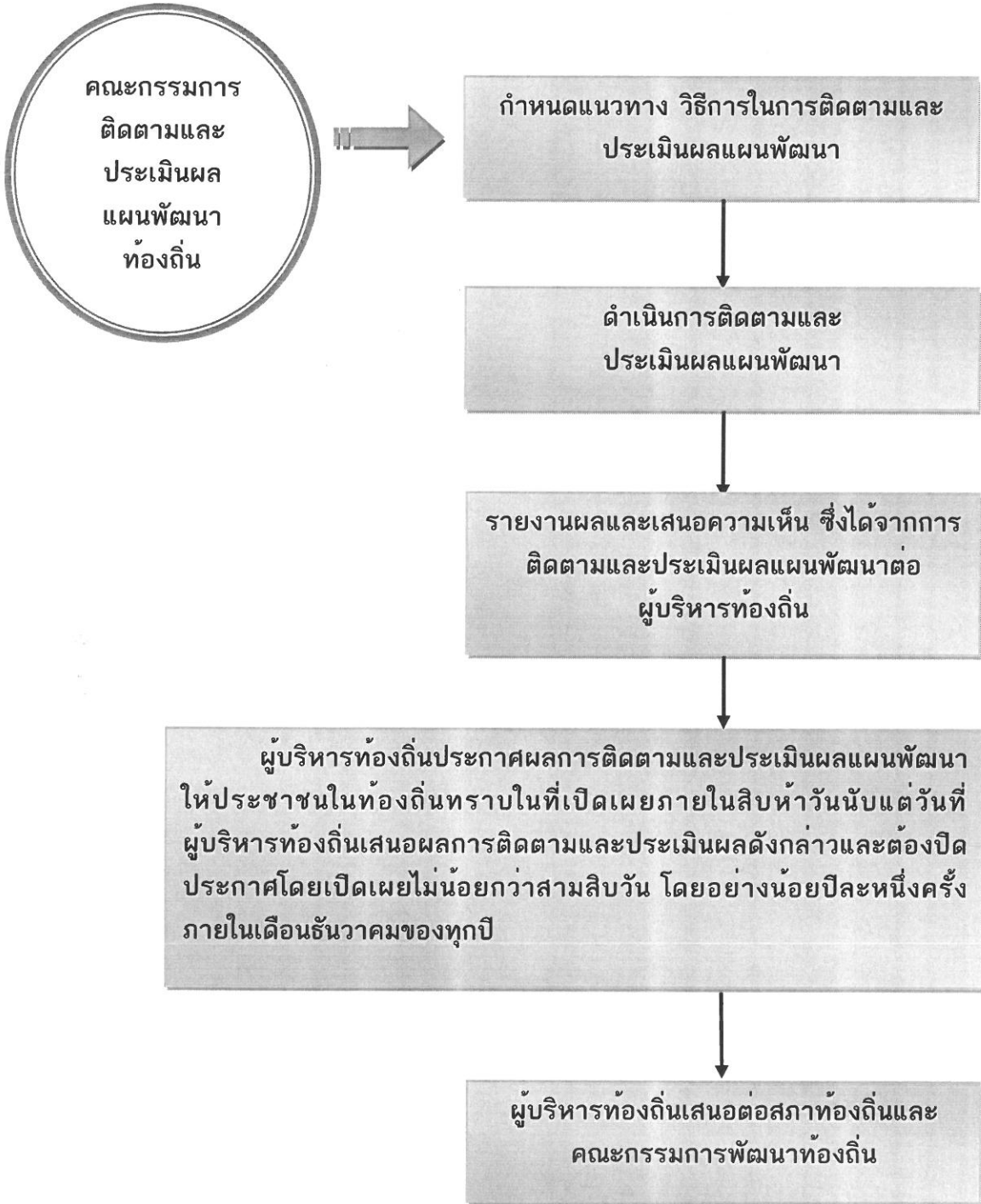
## ขั้นตอนที่ ๔

คณะกรรมการติดตามแลประเมินผลแผนพัฒนาท้องถิ่น รายงานผลและเสนอความเห็นซึ่งได้ จากการติดตามและประเมินผลแผนพัฒนาต่อผู้บริหารท้องถิ่น เพื่อให้ผู้บริหารท้องถิ่นเสนอต่อสภาท้องถิ่น และคณะกรรมการพัฒนาท้องถิ่น พร้อมทั้งประกาศผลการติดตามและประเมินผลแผนพัฒนาให้ประชาชน ในท้องถิ่นทราบในที่เปิดเผยภายในสิบห้าวันนับแต่วันรายงานผลและเสนอความเห็นดังกล่าวและต้อง ปิดประกาศไว้เป็นระยะเวลาไม่น้อยกว่าสามสิบวันโดยอย่างน้อยปีละหนึ่งครั้งภายในเดือนธันวาคมของทุกปี ตามระเบียบกระทรวงมหาดไทย ว่าด้วยการจัดทำแผนพัฒนาขององค์กรปกครองส่วนท้องถิ่น พ.ศ. ๒๕๔๘ และแก้ไขเพิ่มเติมถึง (ฉบับที่ ๓) พ.ศ. ๒๕๖๑ ข้อ ๑๓ (๓)

## ขั้นตอนที่ ๕

ผู้บริหารท้องถิ่นเสนอผลการติดตามและประเมินผลต่อสภาท้องถิ่น และคณะกรรมการพัฒนา ท้องถิ่น พร้อมกับประกาศผลการติดตามและประเมินผลแผนพัฒนาให้ประชาชนในท้องถิ่นทราบในที่เปิดเผย ภายในสิบห้าวันนับแต่วันที่ผู้บริหารท้องถิ่นเสนอผลการติดตามและประเมินผลดังกล่าวและต้องปิดประกาศ โดยเปิดเผยไม่น้อยกว่าสามสิบวัน โดยอย่างน้อยปีละหนึ่งครั้งภายในเดือนธันวาคมของทุกปี ตามระเบียบ กระทรวงมหาดไทยว่าด้วยการจัดทำแผนพัฒนาขององค์กรปกครองส่วนท้องถิ่น พ.ศ. ๒๕๔๘ และแก้ไข เพิ่มเติมถึง (ฉบับที่ ๓) พ.ศ. ๒๕๖๑ ข้อ ๑๔ (๕)

ผังขั้นตอนการดำเนินการติดตามและประเมินผลแผนพัฒนา



## กรอบและแนวทางในการติดตามและประเมินผล

คณะกรรมการติดตามและประเมินผลแผนพัฒนาองค์การบริหารส่วนตำบลโนนหอม ได้กำหนดกรอบและแนวทางในการติดตามและประเมินผลแผนพัฒนาขององค์การบริหารส่วนตำบลโนนหอม โดยอาศัยหนังสือกระทรวงมหาดไทย ดังนี้

➢ หนังสือกระทรวงมหาดไทย ด่วนที่สุด ที่ มท ๐๘๑๐.๓/ว ๖๐๘๖ ลงวันที่ ๑๙ สิงหาคม ๒๕๖๕ เรื่อง ชักซ้อมแนวทางปฏิบัติการใช้แผนพัฒนาท้องถิ่นขององค์กรปกครองส่วนท้องถิ่นเพื่อจัดทำบริการสาธารณะหรือกิจกรรมสาธารณะ

➢ หนังสือกระทรวงมหาดไทย ที่ มท ๐๘๑๐.๓/ว ๖๗๓๒ ลงวันที่ ๖ พฤศจิกายน ๒๕๖๒ เรื่อง ชักซ้อมแนวทางการดำเนินการตามแผนพัฒนาท้องถิ่นขององค์กรปกครองส่วนท้องถิ่น

ตามหนังสือกระทรวงมหาดไทยดังกล่าวคณะกรรมการจึงได้กำหนดกรอบและแนวทางในการติดตามและประเมินผล ดังนี้

๔.๑ กรอบเวลา (time & timeframe) ความสอดคล้อง (relevance) ความพอเพียง (adequacy) ความก้าวหน้า (progress) ประสิทธิภาพ (efficiency) ประสิทธิผล (effectiveness) ผลลัพธ์และผลผลิต (outcome and output) การประเมินผลกระทบการประเมินผลกระบวนการ (process evaluation) มีรายละเอียดดังนี้

### (๑) กรอบเวลา (time & timeframe)

การดำเนินโครงการเป็นไปตามห้วงเวลาที่กำหนดเอาไว้ในแผนการดำเนินงานหรือไม่ และเป็นห้วงเวลาที่ดำเนินการเหมาะสมต่อถูกต้องหรือไม่ มีความล่าช้าเกิดขึ้นหรือไม่

### (๒) ความสอดคล้อง (relevance)

มีความสอดคล้องกับแผนพัฒนาเศรษฐกิจและสังคมแห่งชาติ แผนการบริหารราชการแผ่นดิน ยุทธศาสตร์ประเทศ ค่านิยมหลักของคนไทย นโยบายของรัฐบาล ยุทธศาสตร์และนโยบายของคณะรักษาความสงบแห่งชาติ (คสช.) ยุทธศาสตร์การพัฒนากลุ่มจังหวัด ยุทธศาสตร์การพัฒนาจังหวัด ยุทธศาสตร์การพัฒนาองค์กรปกครองส่วนท้องถิ่นในเขตจังหวัด แผนพัฒนาอำเภอ แผนพัฒนาตำบล แผนชุมชน แผนเศรษฐกิจพอเพียงท้องถิ่น (ด้านการเกษตรและแหล่งน้ำ) วิสัยทัศน์ พันธกิจ จุดมุ่งหมายเพื่อการพัฒนา แนวทางการพัฒนา นโยบายผู้บริหาร รวมทั้งปัญหา ความต้องการของประชาคมและชุมชน

### (๓) ความพอเพียง (adequacy)

การบรรจุโครงการในแผนพัฒนาเป็นโครงการที่มีความจำเป็นต่อประชาชนในชุมชน สามารถแก้ไขปัญหาที่เกิดขึ้นได้ในชุมชน และสามารถดำเนินการได้ตามอำนาจหน้าที่ของท้องถิ่น โดยคำนึงถึงงบประมาณของท้องถิ่น

### (๔) ความก้าวหน้า (Progress)

พิจารณาถึงความก้าวหน้าในอนาคตของท้องถิ่น โดยพิจารณา

#### ๑) ด้านโครงสร้างพื้นฐาน

มีโครงสร้างพื้นฐานที่ดี มีถนนในการสัญจรไปมาได้สะดวก ปลอดภัย ประชาชนมีน้ำใช้ในการอุปโภค-บริโภคทุกครัวเรือน ประชาชนมีไฟฟ้าใช้ครบทุกครัวเรือน และมีไฟฟ้าสาธารณะครบทุกจุด มีแหล่งน้ำในการเกษตรพอเพียง

## ๒) ด้านสังคมและคุณภาพชีวิต

เด็กได้รับการศึกษาขั้นพื้นฐานทุกคน ผู้สูงอายุ ผู้พิการ ผู้ป่วยเอดส์ ผู้ด้อยโอกาสได้รับการดูแลอย่างทั่วถึงกลุ่มอาชีพมีความแข็งแรง โรครติดต่อ โรคระบาด โรคอุบัติใหม่ลดลง สภาพความเป็นอยู่ดีขึ้น มีที่อยู่อาศัยที่มีสภาพมั่นคงแข็งแรง ประชาชนมีสุขภาพร่างกายแข็งแรง

## ๓) ด้านทรัพยากรธรรมชาติและสิ่งแวดล้อม

ทรัพยากรธรรมชาติไม่ถูกทำลาย สภาพแวดล้อมในชุมชนดีขึ้น ปราศจากมลภาวะที่เป็นพิษ ชยะในชุมชนลดลงและถูกกำจัดอย่างเหมาะสม ปริมาณน้ำเสียลดลง การระบายน้ำดีขึ้น

## ๔) ด้านเศรษฐกิจและการท่องเที่ยว

มีการขยายตัวทางเศรษฐกิจ การพาณิชย์กรรมเพิ่มมากขึ้น มีการท่องเที่ยวในท้องถิ่นเพิ่มมากขึ้น ประชาชนมีรายได้เพิ่มขึ้นและเพียงพอในการดำรงชีวิต

## ๕) ด้านการบริหารจัดการที่ดีและการบริการแก่ประชาชน

มีการบำบัดทุกข์ บำรุงสุขแก่ประชาชน มีการพัฒนาภาครวมในระดับที่ดีขึ้น สามารถแก้ไขปัญหาและตอบสนองความต้องการของประชาชนได้ และใส่ใจในการบริการประชาชน

### (๕) ประสิทธิภาพ (efficiency)

ติดตามและประเมินโครงการที่ดำเนินการว่าสามารถดำเนินการได้บรรลุวัตถุประสงค์หรือไม่ มีผลกระทบเกิดขึ้นหรือไม่ ผู้เข้าร่วมโครงการมีความพึงพอใจหรือไม่ การดำเนินโครงการสามารถแก้ไขปัญหาของชุมชนได้หรือไม่ งบประมาณถูกใช้ไปอย่างประหยัดและคุ้มค่า ทรัพย์สินของ เช่น วัสดุ อุปกรณ์ ครุภัณฑ์ ถูกใช้ไปอย่างคุ้มค่า มีการบำรุงรักษาและซ่อมแซม มีการปรับปรุงหรือไม่

### (๖) ประสิทธิภาพ (effectiveness)

ประชาชนมีความพึงพอใจมากน้อยเพียงใด ปัญหาของชุมชนประชาชนได้รับการแก้ไขหรือไม่ มีผลกระทบต่อประชาชนในชุมชนหรือไม่

### (๗) ผลลัพธ์และผลผลิต (outcome and output)

ประชาชน ชุมชน ได้รับอะไรจากการดำเนินโครงการขององค์การบริหารส่วนตำบล โนนห้อม ซึ่งส่งผลไปถึงการพัฒนาจังหวัด ภูมิภาคและระดับประเทศ

### (๘) การประเมินผลกระทบการประเมินผลกระบวนการ (process evaluation)

เป็นการประเมินถึงผลกระทบต่อชุมชนและสังคมและหน่วยงานที่เกี่ยวข้อง โดยพิจารณาถึงผลกระทบต่อสุขภาพของประชาชน สังคม สภาพแวดล้อม สิ่งแวดล้อม ธรรมชาติ เศรษฐกิจ ว่ามีผลกระทบเกิดขึ้นอย่างไร สาเหตุจากอะไร ประเมินผลกระบวนการดำเนินงานโครงการ กระบวนการเหมาะสม ถูกต้องหรือไม่

## ๔.๒ การวิเคราะห์สภาพแวดล้อมของท้องถิ่น

คณะกรรมการติดตามและประเมินผลแผนพัฒนา ดำเนินการวิเคราะห์สภาพแวดล้อมท้องถิ่น ในระดับชุมชน/หมู่บ้าน ซึ่งมีปฏิสัมพันธ์ซึ่งกันและกันกับสภาพแวดล้อมภายใต้สังคมที่เป็นทั้งระบบเปิดมากกว่าระบบปิดในปัจจุบัน โดยการวิเคราะห์สภาพแวดล้อมเป็นการวิเคราะห์สภาพแวดล้อมทั้งภายนอกและภายใน ดังนี้

## (๑) การวิเคราะห์สภาพแวดล้อมภายนอก

คณะกรรมการติดตามและประเมินผลแผนพัฒนา ดำเนินการวิเคราะห์สภาพแวดล้อมภายนอก เป็นการตรวจสอบ ประเมินและกรองปัจจัยหรือข้อมูลจากสภาพแวดล้อมภายนอก ที่มีผลกระทบต่อท้องถิ่น เช่น สภาพเศรษฐกิจ เทคโนโลยี การเมือง กฎหมาย สังคม สิ่งแวดล้อม วิเคราะห์ เพื่อให้เกิดการบูรณาการ (integration) ร่วมกันกับองค์กรปกครองส่วนท้องถิ่น หน่วยงานราชการหรือ รัฐวิสาหกิจ การวิเคราะห์สภาพภายนอกนี้ เป็นการระบุถึงโอกาสและอุปสรรคที่จะต้องดำเนินการและแก้ไข ปัญหาที่เกิดขึ้น

## (๒) การวิเคราะห์สภาพแวดล้อมภายใน

เป็นการตรวจสอบ ประเมินและกรองปัจจัยหรือข้อมูลจากสภาพแวดล้อมในท้องถิ่น ปัจจัยใดเป็นจุดแข็งหรือจุดอ่อนที่องค์กรปกครองส่วนท้องถิ่นจะแสวงหาโอกาสพัฒนาและหลีกเลี่ยงอุปสรรค ที่อาจจะเกิดขึ้นได้ ซึ่งการติดตามและประเมินผลโดยกำหนดให้มีการวิเคราะห์สภาพแวดล้อมภายใน สามารถทำได้หลายแนวทาง เช่น การวิเคราะห์ห่วงโซ่แห่งคุณค่าภายในท้องถิ่น (value-chain analysis) การวิเคราะห์ปัจจัยภายในตามสายงาน (scanning functional resources) เป็นการวิเคราะห์ ตรวจสอบ ติดตามองค์กรปกครองส่วนท้องถิ่นเพื่อวิเคราะห์ถึงจุดแข็งและจุดอ่อน

### ๔.๓ การติดตามประเมินผลแผนพัฒนาขององค์กรบริหารส่วนตำบลโนนหอม

➤ ติดตามและประเมินผลแผนพัฒนา (พ.ศ. ๒๕๖๖ – ๒๕๗๐) รวมทั้งที่เปลี่ยนแปลง และเพิ่มเติม

๔.๔ ดำเนินการตรวจสอบในระหว่างการดำเนินโครงการพัฒนาและกิจกรรมที่ดำเนินการจริงทั้งหมด ในพื้นที่ขององค์กรปกครองส่วนท้องถิ่นประจำปีงบประมาณนั้น ว่าสามารถเป็นไปตามเป้าหมายที่ตั้งไว้หรือไม่

๔.๕ สรุปผลการดำเนินโครงการในแผนพัฒนา

๔.๖ สรุปผลการประเมินความพึงพอใจ

๔.๗ เปรียบเทียบผลการดำเนินงานในปีที่ผ่านมาและปีปัจจุบัน

๔.๘ เสนอแนะความคิดเห็นที่ได้จากการติดตามและประเมินผล

## ๕. ระเบียบ วิธีในการติดตามและประเมินผล

ระเบียบ วิธีในการติดตามและประเมินผล วิธีการในการติดตามและประเมินผลแผนพัฒนา ซึ่งต้อง กำหนดวิธีการติดตามและประเมิน กำหนดช่วงเวลาในการติดตามและประเมินผล โดยมีองค์ประกอบที่สำคัญ ๒ ประการ ดังนี้

๕.๑ ระเบียบในการติดตามและประเมินผลแผนพัฒนา ระเบียบวิธีในการติดตามและประเมินผล แผนพัฒนา มีองค์ประกอบ ๔ ประการ ดังนี้

(๑) ผู้เข้าร่วมติดตามและประเมินผล ได้แก่ คณะกรรมการติดตามและประเมิน ผู้รับผิดชอบแผนพัฒนา สมาชิกสภา ประชาชนในท้องถิ่น ผู้มีส่วนเกี่ยวข้อง และผู้มีส่วนได้เสีย (stakeholders) ในท้องถิ่น ผู้รับผิดชอบโครงการ

(๒) ขั้นตอนในการติดตามและประเมินผล (รายละเอียดตามหัวข้อที่ ๓ ข้างต้น)

(๓) ห้วงระยะเวลาในการติดตามและประเมินผล

คณะกรรมการต้องดำเนินการติดตามรายงานผลและเสนอความเห็นซึ่งได้จากการติดตามและประเมินผลแผนพัฒนาต่อผู้บริหารท้องถิ่น เพื่อให้ผู้บริหารท้องถิ่นเสนอต่อสภาท้องถิ่น และคณะกรรมการพัฒนาท้องถิ่น พร้อมทั้งประกาศผลการติดตามและประเมินผลแผนพัฒนาให้ประชาชนในท้องถิ่นทราบ ในที่เปิดเผยภายในสิบห้าวันนับแต่วันรายงานผลและเสนอความเห็นดังกล่าวและต้องปิดประกาศไว้ เป็นระยะเวลาไม่น้อยกว่าสามสิบวันโดยอย่างน้อยปีละหนึ่งครั้งภายในเดือนธันวาคมของทุกปี โดยสามารถติดตามเป็นรายไตรมาส รายหกเดือน และรายปี

#### (๔) เครื่องมือ อันได้แก่

เครื่องมือ อุปกรณ์ สิ่งที่ใช้เป็นสื่อสำหรับการติดตามและประเมินผล เพื่อใช้ในการรวบรวมข้อมูลแผนพัฒนาที่ได้กำหนดขึ้น ซึ่งมีผลต่อการพัฒนาท้องถิ่น ข้อมูลดังกล่าวเป็นได้ทั้งข้อมูลเชิงปริมาณ และข้อมูลเชิงคุณภาพ มีความจำเป็นและสำคัญในการนำมาหาค่าและผลของประโยชน์ที่ได้รับจากแผนพัฒนา เป็นแบบสอบถาม แบบวัดคุณภาพแผน แบบติดตามและประเมินผลโครงการสำหรับแผนพัฒนาเพื่อความสอดคล้องของยุทธศาสตร์และโครงการ แบบตัวบ่งชี้ของการทำงาน แบบบันทึกข้อมูล แบบรายงาน เพื่อนำไปวิเคราะห์ทางสถิติ และการหาผลสัมฤทธิ์โดยรูปแบบต่าง ๆ ที่สอดคล้องกับบริบทของท้องถิ่น

#### (๕) กรรมวิธี อันได้แก่

เป็นเป็นวิธีการติดตามและประเมินผล จะต้องศึกษาเอกสารที่เกี่ยวข้องกับยุทธศาสตร์ ซึ่งเป็นการตรวจดูเอกสารหลักฐานต่างๆ ที่เป็นทรัพย์สินขององค์กรปกครองส่วนท้องถิ่น ที่เกี่ยวข้องกับการพัฒนาท้องถิ่น โดยดำเนินการตรวจสอบเอกสารหลักฐานต่างๆ อันได้แก่แผนพัฒนา แผนการดำเนินการ ข้อบัญญัติงบประมาณรายจ่าย การลงนามในสัญญา การเบิกจ่ายงบประมาณ เอกสารการดำเนินโครงการ ทรัพย์สินต่างๆ มีอยู่จริงหรือไม่ สภาพของทรัพย์สินนั้นเป็นอย่างไร อันได้แก่ ครุภัณฑ์ ที่ดิน และสิ่งก่อสร้าง กลุ่มผลประโยชน์ต่างๆ เพื่อตรวจดูว่าดำเนินการให้เป็นไปตามวัตถุประสงค์และได้รับผลตามที่ตั้งไว้หรือไม่ โดยการเก็บข้อมูล วิเคราะห์ข้อมูล (data analysis)

### ๕.๒ วิธีในการติดตามและประเมินผล

#### (๑) การออกแบบการติดตามและประเมินผล

ดำเนินการออกแบบการติดตามประเมินผล เริ่มจากการเก็บรวบรวมข้อมูล การนำข้อมูลมาวิเคราะห์ เปรียบเทียบ การค้นหาผลกระทบของการดำเนินโครงการ ผลกระทบต่อองค์กรสอบถามข้อมูลจากผู้รับผิดชอบโครงการ นำมาวิเคราะห์ปัญหา สรุปผลเสนอแนะการแก้ไขปัญหา

#### (๒) วิธีการเก็บรวบรวมข้อมูลการติดตามและประเมินผลแผนพัฒนา

โดยดำเนินการเก็บข้อมูลจากแผนยุทธศาสตร์การพัฒนา แผนพัฒนาท้องถิ่น แผนการดำเนินการ ข้อบัญญัติงบประมาณรายจ่าย เอกสารการเบิกจ่าย ภาพถ่าย ทะเบียนทรัพย์สิน เอกสารการดำเนินโครงการจากผู้รับผิดชอบโครงการ ลงพื้นที่ตรวจสอบ สอบถามประชาชนในพื้นที่

### ๖. เครื่องมือที่ใช้ในการติดตามและประเมินผล

สิ่งที่จะทำให้การติดตามและประเมินผลมีประสิทธิภาพก็คือเครื่องมือที่ใช้ในการดำเนินการติดตามประเมินผลตามที่กล่าวไปแล้วในระเบียบวิธีการติดตามและประเมินผล คณะกรรมการได้พิจารณาเครื่องมือที่ใช้ในการติดตามและประเมินผลแผนพัฒนาขององค์การบริหารส่วนตำบลโนนหอม ดังนี้

## ๖.๑ การประเมินผลในเชิงปริมาณ

(๑) แบบตัวบ่งชี้ในการปฏิบัติงาน ตามหนังสือกระทรวงมหาดไทย ที่ มท ๐๘๑๐.๓/ว ๖๗๓๒ ลงวันที่ ๖ พฤศจิกายน ๒๕๖๒ เรื่อง ชักซ้อมแนวทางการดำเนินการตามแผนพัฒนาท้องถิ่นขององค์กรปกครองส่วนท้องถิ่น

(๒) แบบอื่นๆ : ตามคู่มือกรรมการปกครองส่วนท้องถิ่น ดังนี้

แบบที่ ๑ แบบการกำกับกำกับการจัดทำแผนยุทธศาสตร์ขององค์กรปกครองส่วนท้องถิ่น

แบบที่ ๒ แบบติดตามผลการดำเนินงานขององค์กรปกครองส่วนท้องถิ่น

แบบที่ ๓/๑ แบบประเมินผลการดำเนินงานตามแผนยุทธศาสตร์

(๓) ข้อมูลในระบบ e-plan ([www.e-plan.dla.go.th](http://www.e-plan.dla.go.th))

## ๖.๒ การประเมินผลในเชิงคุณภาพ

เครื่องมือที่ใช้ คือแบบสำรวจความพึงพอใจ ในการวัดผลเชิงคุณภาพโดยภาพรวม โดยได้มีการประเมินความพึงพอใจ ซึ่งการประเมินความพึงพอใจทำให้ทราบถึงผลเชิงคุณภาพในการดำเนินงานของเทศบาลในภาพรวม โดยเครื่องมือที่ใช้ในการประเมินความพึงพอใจ มีดังนี้

แบบที่ ๓/๒ แบบประเมินความพึงพอใจต่อผลการดำเนินงานของ อบต. ในภาพรวม

แบบที่ ๓/๓ แบบประเมินความพึงพอใจต่อผลการดำเนินงานขององค์การบริหารส่วนตำบลโนนหอมในแต่ละยุทธศาสตร์

แบบที่ ๓/๔ แบบประเมินความพึงพอใจของผู้รับบริการในงานบริการขององค์การบริหารส่วนตำบลโนนหอม (ให้หน่วยงานภายนอกดำเนินการ)

## ๖.๓ การติดตามประเมินผลรายโครงการ

กำหนดให้ผู้รับผิดชอบโครงการเป็นผู้รับผิดชอบดำเนินการติดตามโครงการโดยผู้รับผิดชอบโครงการอาจมอบหมายให้บุคคล หรือ คณะกรรมการ หรือ คณะทำงาน กำหนดแบบและวิธีการติดตามและประเมินได้ตามความเหมาะสม และสรุปปัญหา - อุปสรรค ข้อเสนอแนะหรือแสดงความคิดเห็น

## ๗. ประโยชน์ของการติดตามและประเมินผล

ผู้บริหารองค์การบริหารส่วนตำบลโนนหอมใช้การติดตามและประเมินผลเป็นประโยชน์ต่อการบริหารงานได้หลายแนวทาง ดังนี้

๑) ทำรู้ว่าการนำนโยบายไปปฏิบัติมีสมรรถภาพในการจัดการและบริหารมากน้อยเพียงใด

๒) เห็นจุดสำคัญที่จะต้องปรับปรุงแก้ไขอย่างชัดเจน ทั้งวัตถุประสงค์ของแผนงาน ขั้นตอน การปฏิบัติ ทรัพยากรที่ต้องใช้ ช่วงเวลาที่จะต้องกระทำให้เสร็จ ซึ่งจะช่วยให้แผนงานมีความเหมาะสมต่อการนำไปปฏิบัติ ให้บรรลุวัตถุประสงค์อย่างมีประสิทธิภาพยิ่งขึ้น

๓) ทำให้ทราบว่าจำเป็นต้องเปลี่ยนแปลงโครงการอย่างไรบ้างให้เหมาะสม ระดับการเปลี่ยนแปลงมากน้อยแค่ไหน การเปลี่ยนแปลงจะก่อให้เกิดผลกระทบอะไรบ้าง อาทิ เช่น การเปลี่ยนแปลงวัตถุประสงค์ บางส่วน การเปลี่ยนแนวทางการปฏิบัติ หรือการเปลี่ยนแปลงหน่วยงานที่รับผิดชอบการนำโครงการไปปฏิบัติ เป็นต้น

๔) ทำให้ทราบว่ามาตรการหรือกิจกรรมที่ใช้อยู่มีข้อบกพร่องอะไรบ้าง ข้อบกพร่องดังกล่าวเกิดจากสาเหตุอะไร เพื่อนำมาประมวลผลเพื่อแสวงหาแนวทางแก้ไขปรับปรุงมาตรการใหม่ให้เหมาะสมต่อการนำไปปฏิบัติให้บรรลุวัตถุประสงค์ยิ่งขึ้น

๕) ทำให้ทราบว่าขั้นตอนใดบ้างที่มีปัญหาอุปสรรค และปัญหาอุปสรรคเหล่านั้นเกิดจากสาเหตุอะไร เมื่อทราบข้อมูลทั้งหมด การประเมินผลจะเป็นเครื่องมือสำคัญในการปรับปรุงขั้นตอนการทำงานของแผนงานให้มีความชัดเจนเพื่อขจัดปัญหาอุปสรรคที่เกิดขึ้นในแต่ละขั้นตอนให้หมดไป

๖) ทำให้ทราบว่าแผนงานที่นำไปปฏิบัติมีจุดแข็ง (strengths) และจุดอ่อน (weaknesses) อะไรบ้าง และจุดอ่อนที่พบเกิดจากสาเหตุอะไรและจะแก้ไขได้อย่างไร เมื่อได้ทำการวิเคราะห์ข้อมูลครบถ้วนแล้ว ผลการวิเคราะห์จะนำไปสู่การพัฒนาแผนงานให้มีความเหมาะสม และมีประสิทธิภาพยิ่งขึ้น

#### ๘. คณะกรรมการติดตามและประเมินผลแผนพัฒนาองค์การบริหารส่วนตำบลโนนหอม

๑. นายอนุกล สมบูรณ์ศักดิ์	สมาชิก อบต.	ประธานกรรมการ
๒. นายสมชาย สมบูรณ์ศักดิ์	สมาชิก อบต.	กรรมการ
๓. นายธวัชชัย เพ็ชรสังหาร	ผู้แทนประชาคมท้องถิ่น	กรรมการ
๔. นางกาญจนา ขุนศรี	ผู้แทนประชาคมท้องถิ่น	กรรมการ
๕. นางวรรณภร พิกุลทอง	เจ้าหน้าที่ รพสต.บ้านทุ่งตะลูมฟูก	กรรมการ
๖. นางสาวชนิสรา งามแสง	ผอ.รพสต.โนนหอม	กรรมการ
๗. นางสาววี พรมโคตร	หัวหน้าสำนักปลัด	กรรมการ
๘. นางบุญเดือน กร่างไกล้	ผู้แทนประชาคม	กรรมการ
๙. นายอ้น พรมโคตร	ผู้ทรงคุณวุฒิ	กรรมการ
๑๐. นางสาวกาญจนา สายัญญ์	นักวิเคราะห์นโยบายและแผนชำนาญการ	กรรมการและเลขานุการ

## ส่วนที่ ๒ การติดตามและประเมินผล

บัญชีสรุปรายงานผลการดำเนินงาน ประจำปีงบประมาณ พ.ศ. ๒๕๖๘

รอบ ๑๒ เดือน (ระหว่างเดือนตุลาคม ๒๕๖๗ - กันยายน ๒๕๖๘)

องค์การบริหารส่วนตำบลโนนหอม อำเภอเมืองปราจีนบุรี จังหวัดปราจีนบุรี

ยุทธศาสตร์	จำนวนโครงการ	ผลการดำเนินงาน			ยอดใช้จ่ายงบประมาณ				
		ดำเนินการแล้วเสร็จ	อยู่ระหว่างดำเนินการ	ยังไม่ดำเนินการ	งบประมาณที่อนุมัติ	โอนสด	โอนเพิ่ม	งบประมาณที่เบิกจ่าย	งบประมาณคงเหลือ
๑. ยุทธศาสตร์การพัฒนาคุณภาพชีวิตและพัฒนาชุมชน	๗๐	๔๙	๒	๑๙	๑๖,๙๔๘,๕๐๘.๙๔	๔๓๘,๕๐๐	๗,๔๗๖,๐๐๘.๙๔	๑๑,๑๑๖,๒๘๖.๕๘	๕,๗๘๒,๒๒๒.๓๖
คิดเป็นร้อยละ		๗๐	๒.๘๖	๒๗.๑๔				๖๕.๕๙	๓๔.๔๑
๒. ยุทธศาสตร์ส่งเสริมและพัฒนาการเกษตรและอุตสาหกรรมวีเรียน	๑	๐	๐	๑	๑๐,๐๐๐	-	-	-	๑๐,๐๐๐
คิดเป็นร้อยละ				๑๐๐.๐๐					๑๐๐.๐๐
๓. ยุทธศาสตร์ส่งเสริมภูมิปัญญาท้องถิ่นและบำรุงรักษาวัฒนธรรมสิ่งแวดล้อม	๑๖	๑๕	๐	๑	๑๑,๐๔๙,๐๓๒	๒๓๖,๐๐๐	๓๖๓,๔๐๐	๙,๙๕๔,๙๐๕.๗๕	๑,๐๙๔,๑๒๖.๒๕
คิดเป็นร้อยละ		๙๓.๗๕		๖.๒๕				๙๐.๑๐	๙.๙๐
๔. ยุทธศาสตร์ส่งเสริมการบริหารจัดการที่ดีและธรรมาภิบาล	๗	๗	๐	๐	๗๖๙,๐๐๐	๑๗๕,๐๐๐	๑๒๔,๐๐๐	๗๖๑,๓๔๘.๙๐	๗๖๕,๑๑๐
คิดเป็นร้อยละ		๑๐๐						๙๙.๐๑	๐.๙๙
รวมทั้งสิ้น	๙๔	๗๑	๒	๒๑	๑๖,๘๗๖,๕๔๐.๙๔	๘๔๙,๕๐๐	๑,๗๗๓,๔๐๘.๙๔	๑๕,๖๘๗,๕๔๑.๒๓	๑,๑๘๘,๙๙๙.๗๑
คิดเป็นร้อยละทั้งสิ้น		๗๕.๕๓	๒.๘๒	๒๑.๖๕				๙๒.๙๕	๓๔.๔๑

ยุทธศาสตร์	จำนวนโครงการ	ผลการดำเนินงาน			งบประมาณที่อนุมัติ	ยอดใช้จ่ายงบประมาณ						
		ดำเนินการแล้วเสร็จ	อยู่ระหว่างดำเนินการ	ยังไม่ดำเนินการ		โอนลด	โอนเพิ่ม	งบประมาณที่เบิกจ่าย	งบประมาณคงเหลือ			
๑. ยุทธศาสตร์การพัฒนาคุณภาพชีวิตและพัฒนาชุมชน												
๑.๑ แผนงานการรักษาความสงบภายใน	๔	๔	๐	๐	๗๕,๐๐๐	๗๓,๐๐๐	๕๐,๐๐๐	๒๘,๐๗๓.๑๙	๒๓,๙๒๖.๘๑			
๑.๒ แผนงานสาธารณสุข	๒	๑	๐	๑	๗๐,๐๐๐	๒๒,๐๐๐	๐	๔๘,๐๐๐	๐			๐
๑.๓ แผนงานสร้างความเข้มแข็งของชุมชน	๔	๔	๐	๐	๙๐,๐๐๐	๒๑,๕๐๐	๑,๕๐๐	๖๙,๖๖๔	๓๓๖			
๑.๔ แผนงานการศาสนา วัฒนธรรมและนันทนาการ	๑	๑	๐	๐	๑๐๐,๐๐๐	๖,๐๐๐	๕๐,๐๐๐	๑๔๓,๖๖๐	๓๔๐			
๑.๕ แผนงานสังคมสงเคราะห์	๓	๓	๐	๐	๑๒๐,๐๐๐	๖๗,๐๐๐	๐	๕๒,๗๕๐	๒๕๐			
๑.๖ แผนงานอุตสาหกรรมและการโยธา	๔๗	๒๙	๒	๑๖	๘,๓๘๖,๓๗๐	๘๗,๐๐๐	๗,๑๖๓,๐๐๐	๑๐,๐๘๐,๖๐๐	๕,๗๕๑,๔๐๐			
๑.๗ แผนงานบริหารงานทั่วไป	๔	๔	๐	๐	๔๕,๐๐๐	๔๑,๐๐๐	๔๒,๐๐๐	๔๐,๗๖๗	๕,๒๓๓			
๑.๘ แผนงานคณะชุมชน	๕	๕	๐	๐	๖๕๕,๐๐๐	๑๒๑,๐๐๐	๑๖๙,๕๐๘.๙๔	๗๐๒,๗๗๒.๓๙	๗๓๖.๕๕			
รวมยุทธศาสตร์ที่ ๑	๗๐	๔๙	๒	๑๙	๑๖,๕๗๘,๘๗๘.๙๔	๔๓๘,๕๐๐	๗,๔๗๖,๐๘๘.๙๔	๑๑,๑๑๖,๒๘๖.๕๘	๕,๗๘๒,๒๒๒.๓๖			
คิดเป็นร้อยละ		๗๐.๐๐	๒.๘๖	๒๗.๑๔				๖๗.๐๕	๓๒.๙๕			

ยุทธศาสตร์	จำนวนโครงการ	ผลการดำเนินงาน			งบประมาณที่อนุมัติ	ยอดใช้จ่ายงบประมาณ						
		ดำเนินการแล้วเสร็จ	อยู่ระหว่างดำเนินการ	ยังไม่ดำเนินการ		โอนลด	โอนเพิ่ม	งบประมาณที่เบิกจ่าย	งบประมาณคงเหลือ			
๒. ยุทธศาสตร์การส่งเสริมและพัฒนาการเกษตรและอุตสาหกรรมครัวเรือน												
๒.๑ แผนงานการเกษตร	๑	๐	๐	๑	๑๐,๐๐๐	๐	๐	๐	๐	๐	๑๐,๐๐๐	
รวมยุทธศาสตร์ที่ ๒	๑	๐	๐	๑	๑๐,๐๐๐	๐	๐	๐	๐	๐	๑๐,๐๐๐	
คิดเป็นร้อยละ		๐	-	๑๐๐.๐๐	๑๐๐.๐๐						๑๐๐	

ยุทธศาสตร์	จำนวนโครงการ	ผลการดำเนินงาน			งบประมาณที่อนุมัติ	ยอดใช้จ่ายงบประมาณ						
		ดำเนินการแล้วเสร็จ	อยู่ระหว่างดำเนินการ	ยังไม่ดำเนินการ		โอนลด	โอนเพิ่ม	งบประมาณที่เบิกจ่าย	งบประมาณคงเหลือ			
๓. ยุทธศาสตร์การส่งเสริมภูมิปัญญาท้องถิ่นและบำรุงรักษาวัฒนธรรมสิ่งแวดล้อม												
๓.๑ แผนงานงบกลาง	๓	๓	๐	๐	๗,๘๖๘,๒๐๐	๗๐,๐๐๐	๗๐,๐๐๐	๗,๑๘๕,๓๐๐	๖๓๓,๙๐๐			
๓.๒ แผนงานการศึกษา	๘	๗	๐	๑	๒,๙๐๓,๔๓๒	๑๕๐,๐๐๐	๒๖๘,๔๐๐	๒,๖๓๐,๗๕๙,๗๕	๓๙๑,๐๓๒,๒๕			
๓.๓ แผนงานการเกษตร	๒	๒	๐	๐	๒๐,๐๐๐	๗,๐๐๐	๐.๐๐	๑๐,๑๑๔	๒,๘๘๖			
๓.๔ แผนงานคณะและชุมชน	๑	๑	๐	๐	๓๐,๐๐๐	๕,๐๐๐	๑๐,๐๐๐	๑๗,๙๓๒	๑๓,๐๖๘			
๓.๕ แผนงานการศึกษาวัฒนธรรมและนันทนาการ	๒	๒	๐	๐	๑๐๐,๐๐๐	๔,๐๐๐	๑๕,๐๐๐	๑๑๐,๘๐๐	๒๐๐			
<b>รวมยุทธศาสตร์ที่ ๓</b>	<b>๑๖</b>	<b>๑๕</b>	<b>๐.๐๐</b>	<b>๑</b>	<b>๑๑,๐๔๙,๐๓๒</b>	<b>๒๓๖,๐๐๐</b>	<b>๓๖๓,๔๐๐</b>	<b>๙,๙๕๔,๙๐๕,๗๕</b>	<b>๑,๐๘๕,๑๒๖,๒๕</b>			
<b>คิดเป็นร้อยละ</b>		<b>๙๓.๗๕</b>	<b>๐.๐๐</b>	<b>๖.๒๕</b>				<b>๙๐.๑๐</b>	<b>๙.๙๐</b>			

ยุทธศาสตร์	จำนวนโครงการ	ผลการดำเนินงาน			งบประมาณที่อนุมัติ	ยอดใช้จ่ายงบประมาณ						
		ดำเนินการแล้วเสร็จ	อยู่ระหว่างดำเนินการ	ยังไม่ดำเนินการ		โอนลด	โอนเพิ่ม	งบประมาณที่เบิกจ่าย	งบประมาณคงเหลือ			
๔. ยุทธศาสตร์ส่งเสริมการบริหารจัดการที่ดีและธรรมาภิบาล												
๔.๑ แผนงานบริหารทั่วไป	๕	๕	๐	๐	๗๔๘,๐๐๐	๑๗๕,๐๐๐	๑๒๔,๐๐๐	๔๗๐,๕๒๐			๑๙๙.๑๐	
๔.๒ แผนการศึกษา	๒	๒	๐	๐	๒๒,๐๐๐	๐	๐	๒๐,๔๒๔			๑,๕๗๕	
รวมยุทธศาสตร์ที่ ๔	๗	๗	-	-	๗๖๙,๐๐๐	๑๗๕,๐๐๐	๑๒๔,๐๐๐	๗๖๑,๓๔๘.๙๐			๒,๐๗๕.๑๐	
คิดเป็นร้อยละ		๑๐๐	๐.๐๐	๐.๐๐				๙๙.๐๑			๐.๙๙	

รายงานสรุปผลการดำเนินงานสำหรับการติดตามและประเมินผลแผนพัฒนาท้องถิ่น ประจำปีงบประมาณ พ.ศ. ๒๕๖๘

รอบ ๑๒ เดือน (ระหว่างเดือนตุลาคม ๒๕๖๗ - กันยายน ๒๕๖๘)

องค์การบริหารส่วนตำบลโนนหอม อำเภอเมืองปราจีนบุรี จังหวัดปราจีนบุรี

๑.ยุทธศาสตร์การพัฒนาคุณภาพชีวิตและพัฒนาชุมชน

๑.๑ กลยุทธ์ การพัฒนาโครงสร้างพื้นฐานและสิ่งสาธารณูปโภค

(๑.) แผนงานอุตสาหกรรมและการโยธา

ลำดับ	โครงการ/กิจกรรม	ผลผลิตของโครงการ/กิจกรรม	ระยะเวลาดำเนินการ	ผลการดำเนินงาน			งบประมาณที่ได้รับ (บาท)					หมายเหตุ
				ดำเนินการแล้วเสร็จ	อยู่ระหว่างดำเนินการ	ยังไม่ดำเนินการ	งบประมาณที่อนุมัติ	งบประมาณโอนลด	งบประมาณโอนเพิ่ม	ผลการใช้จ่ายงบประมาณ(บาท)	งบประมาณคงเหลือ	
๑	โครงการก่อสร้างอาคารจอดรถรอบรรทุก	ก่อสร้างอาคารจอดรถรทุก ขนาดกว้าง ๑๐ เมตร พื้นคอนกรีตเสริมเหล็ก พร้อมห้องเก็บของและห้องน้ำ	(พ.ค.-ก.ค. ๖๘)	✓			๕๐๐,๐๐๐	-	-	๕๙๙,๐๐๐	๑,๐๐๐	
๒	โครงการก่อสร้างถนนคอนกรีตเสริมเหล็ก จากถนนสุวรรณศร ๓๓ (ใหม่) ไปบ้านนายทวี พิภูลทอง หมู่ที่ ๕ ตำบลโนนหอม อำเภอเมืองปราจีนบุรี จังหวัดปราจีนบุรี	ผิวจราจรกว้าง ๔.๐๐ เมตร ยาว ๑๕๐ เมตร หนา ๐.๑๕ เมตร กูร์งไหล่ทางกว้าง ๐.๕๐ เมตร หรือมีพื้นที่ คสล.ไม่น้อยกว่า ๖๐๐ ตารางเมตร (ตามแบบที่ อบต.กำหนด) ป้ายโครงการ จำนวน ๒ ป้าย	(มี.ค.-พ.ค. ๖๘)	✓			๓๘๐,๐๐๐	-	-	๓๗๙,๕๐๐	๕๐๐	
๓	โครงการก่อสร้างสนามเบตอง	- ลงพื้นที่เกิดพร้อมปรับแนมเรียบ ๔ เมตร ยาว ๑๕ เมตร - เสาคอนกรีต ขนาด ๔x๔x๓.๐ เมตร - เสาคอนกรีต ขนาด ๔x๔x๒.๐ เมตร - พร้อมป้ายติดตั้งป้ายคะแนน จำนวน ๑ สนาม	(มี.ค.๖๘)			✓	๓๒,๐๐๐	๓๑,๘๐๐	-	-	๒๐๐	

ลำดับ	โครงการ/กิจกรรม	ผลผลิตของโครงการ/กิจกรรม	ระยะเวลาดำเนินการ	ผลการดำเนินงาน			งบประมาณที่ได้รับ (บาท)					หมายเหตุ
				ดำเนินการแล้วเสร็จ	อยู่ระหว่างดำเนินการ	ยังไม่ดำเนินการ	งบประมาณอนุมัติ	งบประมาณโอนสด	งบประมาณโอนเพิ่ม	ผลการใช้จ่ายงบประมาณ(บาท)	งบประมาณคงเหลือ	
๔	โครงการก่อสร้างเสริมถนนคอนกรีตเสริมเหล็ก สายหน้าบ้านบางพระธิชาแก้วทางซ่ง หมู่ที่ ๙ บ้านทุ่งไม้ค่าง ตำบลโนนหม่อม อำเภอเมืองปราจีนบุรี จังหวัดปราจีนบุรี	ผิวจราจรกว้าง ๔.๐๐ เมตร ยาว ๒๐๐ เมตร หน้า ๐.๑๕ เมตร ลูกครึ่งไหล่ทางกว้าง ๐.๕๐ เมตร หรือมีพื้นที่ คลส.ไม่น้อยกว่า ๘๐๐ ตารางเมตร (ตามแบบที่ อบต.กำหนด) ป้ายโครงการ จำนวน ๒ ป้าย	(ม.ย.-ก.ค. ๖๘)	✓			๕๐๐,๐๐๐	-	-	๔๙๙,๐๐๐	๑,๐๐๐	
๕	โครงการหอกระจายข่าวประจำหมู่บ้าน หมู่ที่ ๕ บ้านพาก้วย ตำบลโนนหม่อม อำเภอเมืองปราจีนบุรี จังหวัดปราจีนบุรี	- หอกระจายข่าวสูง ๑๐ เมตร แบบตอกเสาเข็ม - พาวเวอร์มิทซ์กำลังขยายเสียง ๑,๒๐๐ W. - ไมโครโฟนสายพร้อมขาตั้งแบบข้ออ่อน - ไมโครโฟนไร้สายพร้อมชุดเครื่องส่งสัญญาณ - HORN ปากฮอร์น (เปล่า) ๒๑ นิ้ว - ยูนิออร์นมีไลน์โวลต์ ๑๕๐ W. - สายลำโพงแบบเบสมีสลิงขนาด ๒x๑.๕ SQ/MM - ตู้อุปกรณ์ ๑๙"(RACK) - ชุดจ่ายไฟเครื่องเสียง พร้อมตู้กันน้ำ - อุปกรณ์ร่วมมืออื่นในการเดินสาย	(ม.ย.-ส.ค. ๖๘)	✓			๑๓๒,๐๐๐			๑๓๒,๐๐๐	-	

ลำดับ	โครงการ/กิจกรรม	ผลผลิตของโครงการ/กิจกรรม	ระยะเวลาดำเนินการ	ผลการดำเนินงาน			งบประมาณที่ได้รับ (บาท)					หมายเหตุ	
				ดำเนินการแล้วเสร็จ	อยู่ระหว่างดำเนินการ	ยังไม่ดำเนินการ	งบประมาณอนุมัติ	งบประมาณโอนลด	งบประมาณโอนเพิ่ม	ผลการใช้จ่ายงบประมาณ(บาท)	งบประมาณคงเหลือ		
๖	โครงการติดตั้งไฟส่องสว่างสนามเบตอง	ติดตั้งเสากลม สูง ๕ เมตร จำนวน ๙ ต้น มีฐานเสาไฟเป็นคอนกรีต พร้อมติดตั้ง	(มี.ค. ๖๘)	✓			๑๐๙,๐๐๐	๕๕,๒๐๐	-	๕๓,๘๐๐	-	-	
๗	โครงการปูผิวแอสฟัลต์ติกจากถนนข้างบ้าน ร.ต.อ.บุญ หลอมทอง ไปวัดสุวรรณวิทยาราม หมู่ที่ ๑๐ บ้านม่วงแก ตำบลโนนหอม อำเภอเมืองปราจีนบุรี จังหวัดปราจีนบุรี	ผิวจราจรกว้าง ๔.๐๐ เมตร ยาว ๒๕๐ เมตร หนา ๕ เซนติเมตร หรือมีพื้นที่ไม่น้อยกว่า ๑,๐๐๐ ตารางเมตร (ตามแบบ อบต.กำหนด) ป้ายโครงการ จำนวน ๒ ป้าย	(พ.ค.-ก.ค. ๖๘)	✓			๔๐๐,๐๐๐	-	๘๘,๐๐๐	-	๔๘๘,๐๐๐	-	
๘	โครงการเสริมถนนลูกรัง สายชายทุ่งหลังบ้านนายชัยศักดิ์ ทรัพย์ประเสริฐ หมู่ที่ ๘ บ้านขอม ตำบลโนนหอม อำเภอเมืองปราจีนบุรี จังหวัดปราจีนบุรี	ผิวจราจรกว้าง ๕.๐๐ เมตร ยาว ๒๑๐ เมตร หนาเฉลี่ย ๐.๕๐ เมตร หรือมีพื้นที่ ๑,๐๕๐ ตารางเมตร คิดเป็นปริมาณทรูกรัง ๕๒๕ ลูกบาศก์เมตร (ตามแบบที่ อบต.กำหนด) ป้ายโครงการ จำนวน ๒ ป้าย	(ก.พ.-เม.ย. ๖๘)	✓			๒๕๐,๐๐๐	-	-	๒๐๘,๐๐๐	-	๔๒,๐๐๐	
๙	โครงการเจาะบ่อบาดาลพร้อมปั๊มซัมเมอร์ส บริเวณศาลาประชาคมบ้านโนนหอม หมู่ที่ ๔ ตำบลโนนหอม อำเภอเมืองปราจีนบุรี จังหวัดปราจีนบุรี	งานเจาะบ่อบาดาล ความลึก ๘๐ - ๑๐๐ เมตร ปั๊มซัมเมอร์ส ไม่น้อยกว่า ๒ แรง	(มี.ย.-ก.ค. ๖๘)		✓		๓๕๒,๐๐๐	-	-	๓๕๒,๐๐๐	-	-	

ลำดับ	โครงการ/กิจกรรม	ผลผลิตของโครงการ/กิจกรรม	ระยะเวลาดำเนินการ	ผลการดำเนินงาน			งบประมาณที่ได้รับ (บาท)					หมายเหตุ
				ดำเนินการแล้วเสร็จ	อยู่ระหว่างดำเนินการ	ยังไม่ดำเนินการ	งบประมาณที่อนุมัติ	งบประมาณโอนลด	งบประมาณโอนเพิ่ม	ผลการใช้จ่ายงบประมาณ(บาท)	งบประมาณคงเหลือ	
๑๐	โครงการปรับปรุงหอกระจายข่าวประจำหมู่บ้าน หมู่ที่ ๑๒ บ้านทุ่งตะลุงทุก ตำบลโนนหอม อำเภอเมืองปราจีนบุรี จังหวัดปราจีนบุรี	<ul style="list-style-type: none"> <li>- พาวเวอร์มิทซ์ กำลังขยายเสียง ๒,๕๐๐ W.</li> <li>- ไมโครโฟนสายพร้อมขาตั้งแบบข้ออ่อน</li> <li>- ไมโครโฟนไร้สายพร้อมชุดเครื่องส่งสัญญาณ</li> <li>- HORN ปากฮอตัน (เปล้า) ๒๑ นิ้ว</li> <li>- ยูนิคอร์นมีไลน์โวลต์ ๑๕๐ W</li> <li>- สายลำโพงแบบมีสลิง ขนาด ๒ x ๑.๕ SQ.MM</li> <li>- ตู้อุปกรณ์ ๑๙"(RACK) และอุปกรณ์รวมอื่น</li> </ul>	(มี.ย.-ส.ค. ๖๘)	✓			๒๕๔,๐๐๐	-	-	๒๕๓,๕๐๐	๕๐๐	
๑๑	โครงการปรับปรุงหอกระจายข่าวประจำหมู่บ้าน หมู่ที่ ๗ บ้านดงยาง ตำบลโนนหอม อำเภอเมืองปราจีนบุรี จังหวัดปราจีนบุรี	<ul style="list-style-type: none"> <li>- HORN ปากฮอตัน (เปล้า) ๒๑ นิ้ว</li> <li>- ยูนิคอร์นมีไลน์โวลต์ ๑๕๐ W</li> <li>- สายลำโพงแบบมีสลิง ขนาด ๒ x ๑.๕ SQ.MM</li> <li>- ตู้อุปกรณ์ ๑๙"(RACK) และอุปกรณ์รวมอื่น</li> </ul>	(มี.ย.-ส.ค. ๖๘)	✓		๑๓๗,๐๐๐	-	-	๑๓๖,๕๐๐	๒๐๐		

ลำดับ	โครงการ/กิจกรรม	ผลผลิตของโครงการ/กิจกรรม	ระยะเวลาดำเนินการ	ผลการดำเนินงาน			งบประมาณที่ได้รับ (บาท)						หมายเหตุ	
				ดำเนินการแล้วเสร็จ	อยู่ระหว่างดำเนินการ	ยังไม่ดำเนินการ	งบประมาณที่อนุมัติ	งบประมาณโอนสด	งบประมาณโอนเพิ่ม	ผลการใช้จ่ายงบประมาณ(บาท)	งบประมาณคงเหลือ			
๑๒	โครงการถมดินลูกรัง ช้างสนาม วอลเลย์บอล ที่ทำการองค์การบริหารส่วนตำบลโนนหอม อำเภอปราจีนบุรี จังหวัดปราจีนบุรี	ถมดินลูกรัง กว้างเฉลี่ย ๖ เมตร ยาว ๒๔ เมตร สูงเฉลี่ย ๑ เมตร		✓			-	-	๔๗,๐๐๐	-	๔๗,๐๐๐	๔๗,๐๐๐	-	
๑๓	โครงการถมดินลูกรังพร้อมบดทับ อาคารจอดรถบรรทุกหลังทำการองค์การบริหารส่วนตำบลโนนหอม อำเภอเมืองปราจีนบุรี จังหวัดปราจีนบุรี	ถมดินลูกรังพร้อมบดทับ กว้าง ๑๒ เมตร ยาว ๑๒ เมตร บดทับแล้วสูงเฉลี่ย ๐.๕๐ เมตร		✓			-	-	๔๐,๐๐๐	-	๔๐,๐๐๐	๔๐,๐๐๐	-	
๑๔	โครงการก่อสร้างถนนคอนกรีตเสริมเหล็ก บริเวณหลังทำการองค์การบริหารส่วนตำบลโนนหอม	ผิวจราจร กว้าง ๖.๐๐ เมตร ยาว ๑๒๐ เมตร ทน ๐.๑๕ เมตร หรือพื้นที่ไม่น้อยกว่า ๗๒๐ ตารางเมตร ไหล่ทางลูกรังเฉลี่ยข้างละ ๐.๕๐ เมตร			✓		-	-	๕๐๐,๐๐๐	-	๕๐๐,๐๐๐	๔๔๗,๐๐๐	๑,๐๐๐	
๑๕	โครงการก่อสร้างโรงจอดรถ ช้างหอประชุมสภาองค์การบริหารส่วนตำบลโนนหอม อำเภอเมืองปราจีนบุรี จังหวัดปราจีนบุรี	ก่อสร้างโรงจอดรถ ขนาด กว้าง ๑๕ เมตร ยาว ๖ เมตร		✓			-	-	๑๙๓,๐๐๐	-	๑๙๓,๐๐๐	๑๙๓,๐๐๐	-	

ลำดับ	โครงการ/กิจกรรม	ผลผลิตของโครงการ/กิจกรรม	ระยะเวลาดำเนินการ	ผลการดำเนินงาน			งบประมาณที่ได้รับ (บาท)					หมายเหตุ	
				ดำเนินการแล้วเสร็จ	อยู่ระหว่างดำเนินการ	ยังไม่ดำเนินการ	งบประมาณที่อนุมัติ	งบประมาณโอนลด	งบประมาณโอนเพิ่ม	ผลการใช้จ่ายงบประมาณ(บาท)	งบประมาณคงเหลือ		
๑๖	โครงการปรับปรุงหลังคาห้องประชุมสภาองค์การบริหารส่วนตำบลโนนหอม อำเภอเมืองปราจีนบุรี จังหวัดปราจีนบุรี	ปรับปรุงหลังคาห้องประชุมสภาองค์การบริหารส่วนตำบลโนนหอม อำเภอเมืองปราจีนบุรี จังหวัดปราจีนบุรี		✓			-	-	๖๕,๐๐๐	-	๖๕,๐๐๐	-	
๑๗	โครงการวางท่อระบายน้ำ พร้อมลงดินลูกรัง ช่างสำนักงานองค์การบริหารส่วนตำบลโนนหอม หมู่ที่ ๑๐ ตำบลโนนหอม อำเภอเมืองปราจีนบุรี จังหวัดปราจีนบุรี	ท่อ คลส. ขนาด ๐.๔๐ เมตร ยาว ๑ เมตร จำนวน ๒๗ ท่อน พร้อมลงดินลูกรัง หนาเฉลี่ย ๑ เมตร	(ส.ค.-ก.ย.๖๘)	✓			-	-	๘๐,๐๐๐	-	๘๘,๐๐๐	๑,๐๐๐	จ่ายขาดเงินสะสม
๑๘	โครงการก่อสร้างถนนลูกรังบ้านนายวิเชียร ขจรลำ หมู่ที่ ๔ บ้านโนนหอม ตำบลโนนหอม อำเภอเมืองปราจีนบุรี จังหวัดปราจีนบุรี	ผิวจราจรกว้าง ๕ เมตร ยาว ๑๔๐ เมตร หนาเฉลี่ย ๐.๓๕ เมตร	(ต.ค.-ก.ย.๖๘)	✓			-	-	๑๒๐,๐๐๐	-	๑๓๘,๐๐๐	๑,๐๐๐	จ่ายขาดเงินสะสม
๑๙	โครงการก่อสร้างถนนแอสฟัลติก ถนนเส้นพากห้วยโคกสว่าง ช่วงที่ ๒ หมู่ที่ ๕ บ้านพากห้วย ตำบลโนนหอม อำเภอเมืองปราจีนบุรี จังหวัดปราจีนบุรี	ผิวจราจรกว้าง ๔ เมตร ยาว ๒๕๐ เมตร หนา ๐.๐๕ เมตร	(ต.ค.-ก.ย.๖๘)	✓			-	-	๕๐๐,๐๐๐	-	๕๙๘,๐๐๐	๑,๐๐๐	จ่ายขาดเงินสะสม
๒๐	โครงการเสริมลูกรังถนนสายบ้านนายจันทร์ ทับทิม หมู่ที่ ๕ บ้านพากห้วย ตำบลโนนหอม อำเภอเมืองปราจีนบุรี จังหวัดปราจีนบุรี	ผิวจราจร กว้าง ๕ เมตร ยาว ๑,๐๐๐ เมตร หนาเฉลี่ย ๐.๓๐ เมตร	(มิ.ย.-ก.ค.๖๘)	✓			-	-	๕๐๐,๐๐๐	-	๕๙๓,๐๐๐	๗,๐๐๐	จ่ายขาดเงินสะสม

ลำดับ	โครงการ/กิจกรรม	ผลผลิตของโครงการ/กิจกรรม	ระยะเวลาดำเนินการ	ผลการดำเนินงาน			งบประมาณที่ได้รับ (บาท)						หมายเหตุ
				ดำเนินการแล้วเสร็จ	อยู่ระหว่างดำเนินการ	ยังไม่ดำเนินการ	งบประมาณที่อนุมัติ	งบประมาณโอนลด	งบประมาณโอนเพิ่ม	ผลการใช้จ่ายงบประมาณ(บาท)	งบประมาณคงเหลือ	งบประมาณ	
๒๑	โครงการก่อสร้างถนนลูกรังบ้านนางบุญมี นกน้อย ถึงบ้าน นายชูโสตึงห์ หมู่ที่ ๕ บ้านพากห้วย ตำบลโนนหอม อำเภอเมืองปราจีนบุรี จังหวัดปราจีนบุรี	ผิวจราจร กว้าง ๕ เมตร ยาว ๖๐๐ เมตร หนาเฉลี่ย ๑ เมตร พร้อมวางระบายน้ำ คสล.ขนาด ๐.๖๐ เมตร จำนวน ๑๐ ท่อน	(ก.ค.๖๘)	✓			-	-	๓๐๐,๐๐๐	-	๒๙๘,๐๐๐	๒,๐๐๐	จ่ายขาดเงินสะสม
๒๒	โครงการก่อสร้างถนนลูกรัง บ้านนายวิหยา ปรากฏทอง ถึง ถนนวัดประชาวาส หมู่ที่ ๕ บ้านพากห้วย ตำบลโนนหอม อำเภอเมืองปราจีนบุรี จังหวัดปราจีนบุรี	ผิวจราจร กว้าง ๕ เมตร ยาว ๑,๐๐๐ เมตร หนาเฉลี่ย ๐.๓๐ เมตร พร้อมวางท่อระบายน้ำ คสล.ขนาด ๐.๔๐ เมตร จำนวน ๑๐ ท่อน	(ก.ค.๖๘)	✓			-	-	๕๐๐,๐๐๐	-	๔๙๔,๐๐๐	๖,๐๐๐	จ่ายขาดเงินสะสม
๒๓	โครงการก่อสร้างเสริมถนนลูกรัง บ้าน นายทอง วงศ์พันธ์ ถึง บ้านนางวรรณภา หงษ์ทอง หมู่ที่ ๗ บ้านดงยาง ตำบลโนนหอม อำเภอเมืองปราจีนบุรี จังหวัดปราจีนบุรี	ผิวจราจร กว้าง ๕ เมตร ยาว ๘๐๐ เมตร หนาเฉลี่ย ๐.๓๕ เมตร พร้อมวางท่อระบายน้ำ คสล.ขนาด ๐.๖๐ เมตร จำนวน ๗ ท่อน	(ก.ค.๖๘)	✓			-	-	๕๐๐,๐๐๐	-	๔๙๕,๐๐๐	๕,๐๐๐	จ่ายขาดเงินสะสม
๒๔	โครงการผิวแอสฟัลติก จากซอยโคกสว่างไปถนนสุวรรณศร (ใหม่) ช่วงที่ ๒ หมู่ที่ ๗ บ้านดงยาง ตำบลโนนหอม อำเภอเมืองปราจีนบุรี จังหวัดปราจีนบุรี	ผิวจราจร กว้าง ๔ เมตร ยาว ๒๕๐ เมตร หนา ๐.๐๕ เมตร	(ต.ค.-ก.ย.๖๘)	✓			-	-	๕๐๐,๐๐๐	-	๔๙๙,๐๐๐	๑,๐๐๐	จ่ายขาดเงินสะสม
๒๕	โครงการก่อสร้างเสริมถนนลูกรังถนนซอยเกาะจิว หมู่ที่ ๗ บ้านดงยาง ตำบลโนนหอม อำเภอเมืองปราจีนบุรี จังหวัดปราจีนบุรี	ผิวจราจร กว้าง ๕ เมตร ยาว ๗๐๐ เมตร หนาเฉลี่ย ๐.๔๕ เมตร	(มี.ย.-ก.ค.๖๘)	✓			-	-	๕๐๐,๐๐๐	-	๔๙๙,๐๐๐	๑,๐๐๐	จ่ายขาดเงินสะสม

ลำดับ	โครงการ/กิจกรรม	ผลผลิตของโครงการ/กิจกรรม	ระยะเวลาดำเนินการ	ผลการดำเนินงาน			งบประมาณที่ได้รับ (บาท)						หมายเหตุ
				ดำเนินการแล้วเสร็จ	อยู่ระหว่างดำเนินการ	ยังไม่ดำเนินการ	งบประมาณอนุมัติ	งบประมาณโอนลด	งบประมาณโอนเพิ่ม	ผลการใช้จ่ายงบประมาณ(บาท)	งบประมาณคงเหลือ		
๒๖	โครงการก่อสร้างเสริมถนนลูกรังสายชายทุ่ง หลังบ้าน นายชัยศักดิ์ทรัพย์ประเสริฐ หมู่ที่ ๘ บ้านขอมตำบลโนนหอม อำเภอเมืองปราจีนบุรี จังหวัดปราจีนบุรี	ผิวจราจร กว้าง ๕ เมตร ยาว ๗๐๐ เมตร หนาเฉลี่ย ๐.๔๕ เมตร	(ต.ค.-ก.ย.๖๘)	✓			-	-	๕๐๐,๐๐๐	๔๙๙,๐๐๐	๑,๐๐๐	จ่ายขาดเงินสะสม	
๒๗	โครงการก่อสร้างเสริมถนนลูกรังหลังบ้าน นายมานะชัย ไกรสิงห์ หมู่ที่ ๙ บ้านทุ่งไม้ค่าง ตำบลโนนหอม อำเภอเมืองปราจีนบุรี จังหวัดปราจีนบุรี	ผิวจราจร กว้าง ๕ เมตร ยาว ๑๒๐ เมตร หนาเฉลี่ย ๐.๕๐ เมตร	(ก.ค.๖๘)	✓			-	-	๑๐๐,๐๐๐	๙๙,๐๐๐	๑,๐๐๐	จ่ายขาดเงินสะสม	
๒๘	โครงการก่อสร้างเสริมถนนลูกรังบ้าน นางวรรณาทิ ทองอินทร์ หมู่ที่ ๙ บ้านทุ่งไม้ค่าง ตำบลโนนหอม อำเภอเมืองปราจีนบุรี จังหวัดปราจีนบุรี	ผิวจราจร กว้าง ๕ เมตร ยาว ๗๐๐ เมตร หนาเฉลี่ย ๐.๔๐ เมตร พร้อมวางท่อระบายน้ำ คสล.ขนาด ๑ เมตร จำนวน ๙ ท่อน	(ก.ค.๖๘)	✓			-	-	๕๐๐,๐๐๐	๔๙๗,๐๐๐	๓,๐๐๐	จ่ายขาดเงินสะสม	
๒๙	โครงการปูผิวแอสฟัลติก ถนนสายทุ่งไม้ค่างน้อย หมู่ที่ ๙ ตำบลโนนหอม อำเภอเมืองปราจีนบุรี จังหวัดปราจีนบุรี	ผิวจราจร กว้าง ๔ เมตร ยาว ๒๕๐ เมตร หนา ๐.๐๕ เมตร	(ส.ค.-ก.ย.๖๘)	✓			-	-	๕๐๐,๐๐๐	๔๙๙,๐๐๐	๑,๐๐๐	จ่ายขาดเงินสะสม	
๓๐	โครงการปูผิวแอสฟัลติก จากบ้านนางประวีร์ ถึง วัดสุวรรณวิทยาราม หมู่ที่ ๑๐ บ้านม่วงแฝก ตำบลโนนหอม อำเภอเมืองปราจีนบุรี จังหวัดปราจีนบุรี	ผิวจราจร กว้าง ๖ เมตร ยาว ๑๖๕ เมตร หนา ๐.๐๕ เมตร	(ต.ค.-ก.ย.๖๘)	✓			-	-	๕๐๐,๐๐๐	๔๙๙,๐๐๐	๑,๐๐๐	จ่ายขาดเงินสะสม	

ลำดับ	โครงการ/กิจกรรม	ผลผลิตของโครงการ/กิจกรรม	ระยะเวลาดำเนินการ	ผลการดำเนินงาน			งบประมาณที่ได้รับ (บาท)					หมายเหตุ	
				ดำเนินการแล้วเสร็จ	อยู่ระหว่างดำเนินการ	ยังไม่ดำเนินการ	งบประมาณที่อนุมัติ	งบประมาณโอนลด	งบประมาณโอนเพิ่ม	ผลการใช้จ่ายงบประมาณ(บาท)	งบประมาณคงเหลือ		
๓๑	โครงการบุญเอสพิธิลิติก ขอยร่วมใจ ช่วงที่ ๓ หมู่ที่ ๑๐ บ้านม่วงแฝก ตำบลโนนหอม อำเภอเมืองปราจีนบุรี จังหวัดปราจีนบุรี	ผิวจรจร กว้าง ๔ เมตร ยาว ๖๕ เมตร หน้า ๐.๐๕ เมตร	(ส.ค.-ก.ย.๖๘)	✓			-	-	๑๓๐,๐๐๐	๑๓๐,๐๐๐	-	-	จ่ายขาดเงินสะสม
๓๒	โครงการเสริมถนนลูกรัง สายหนองกระจับ - โพธิ์งาม หมู่ที่ ๑๒ บ้านหึงตะลุงทุก ตำบลโนนหอม อำเภอเมืองปราจีนบุรี จังหวัดปราจีนบุรี	ผิวจรจร กว้าง ๕ เมตร ยาว ๖๒๐ เมตร หนาเฉลี่ย ๐.๔๐ เมตร วางท่อระบายน้ำ คสล.ขนาด ๑ เมตร จำนวน ๒๔ ท่อน ๒ จุด	(ก.ค.๖๘)	✓			-	-	๕๐๐,๐๐๐	๕๐๐,๐๐๐	๔๙๗,๐๐๐	๓,๐๐๐	จ่ายขาดเงินสะสม
๓๓	โครงการก่อสร้างถนนลูกรัง บ้านนายประเทือง เพ็ชรรัตน์ หมู่ที่ ๔ บ้านโนนหอม ตำบลโนนหอม อำเภอเมืองปราจีนบุรี จังหวัดปราจีนบุรี	ผิวจรจร กว้าง ๕ เมตร ยาว ๙๕ เมตร หนาเฉลี่ย ๐.๖๐ เมตร พร้อมวางคสล.ขนาด ๐.๔๐x๑.๐๐ เมตร จำนวน ๗ ท่อน	-			✓	๑๒๐,๐๐๐	-	-	-	-	๑๒๐,๐๐๐	
๓๔	โครงการก่อสร้างถนนคอนกรีตเสริมเหล็ก ช่างบ้าน นายบรรพต พงษ์ขอม หมู่ที่ ๖ บ้านเหล่าบุตร ตำบลโนนหอม อำเภอเมืองปราจีนบุรี จังหวัดปราจีนบุรี	ผิวจรจร กว้าง ๔ เมตร ยาว ๒๐๐ เมตร หนา ๐.๑๕ เมตร	-			✓	๕๐๐,๐๐๐	-	-	-	-	๕๐๐,๐๐๐	
๓๕	โครงการก่อสร้างถนนคอนกรีตเสริมเหล็ก บ้าน นายศุภมิตร อนุเกียรติ หมู่ที่ ๖ บ้านเหล่าบุตร ตำบลโนนหอม อำเภอเมืองปราจีนบุรี จังหวัดปราจีนบุรี	ผิวจรจร กว้าง ๔ เมตร ยาว ๑๔๕ เมตร หนา ๐.๑๕ เมตร	-			✓	๓๗๐,๐๐๐	-	-	-	-	๓๗๐,๐๐๐	จ่ายขาดเงินสะสม

ลำดับ	โครงการ/กิจกรรม	ผลผลิตของโครงการ/กิจกรรม	ระยะเวลาดำเนินการ	ผลการดำเนินงาน			งบประมาณที่ได้รับ (บาท)					หมายเหตุ	
				ดำเนินการแล้วเสร็จ	อยู่ระหว่างดำเนินการ	ยังไม่ดำเนินการ	งบประมาณที่อนุมัติ	งบประมาณโอนลด	งบประมาณโอนเพิ่ม	ผลการใช้จ่ายงบประมาณ(บาท)	งบประมาณคงเหลือ		
๓๖	โครงการวางท่อน้ำประปา หมู่ที่ ๙ บ้านทุ่งไม้ค่าง ถึง หมู่ที่ ๖ บ้านเหล่าบุตร ตำบลโนนหอม อำเภอเมืองปราจีนบุรี จังหวัดปราจีนบุรี	ขนาดท่อ ๓ นิ้ว ยาว ๒,๐๐๐ เมตร	-	✓			๕๐๐,๐๐๐	-	-	-	-	๕๐๐,๐๐๐	
๓๗	โครงการก่อสร้างถนนคอนกรีตเสริมเหล็กสาย บ้าน นายปราโมทย์หนองรุ่ง ถึงบ้าน นางอรุณ หงษ์ทอง หมู่ที่ ๗ บ้านดงยาง ตำบลโนนหอม อำเภอเมืองปราจีนบุรี จังหวัดปราจีนบุรี	ผิวจราจร กว้าง ๔ เมตร ยาว ๒๐๐ เมตร หน้า ๐.๑๕ เมตร	-	✓			๕๐๐,๐๐๐	-	-	-	-	๕๐๐,๐๐๐	
๓๘	โครงการก่อสร้างถนนคอนกรีตเสริมเหล็ก สาย บ้าน นายติเรก ถึงบ้านนางสสิต อุดมเดช หมู่ที่ ๗ บ้านดงยาง ตำบลโนนหอม อำเภอเมืองปราจีนบุรี จังหวัดปราจีนบุรี	ผิวจราจร กว้าง ๔ เมตร ยาว ๒๐๐ เมตร หน้า ๐.๑๕ เมตร	-	✓			๕๐๐,๐๐๐	-	-	-	-	๕๐๐,๐๐๐	
๓๙	โครงการก่อสร้างถนนคอนกรีตเสริมเหล็ก หน้าบ้าน นายชัยศักดิ์ทรัพย์ประเสริฐ หมู่ที่ ๘ บ้านขอม ตำบลโนนหอม อำเภอเมืองปราจีนบุรี จังหวัดปราจีนบุรี	ผิวจราจร กว้าง ๔ เมตร ยาว ๑๓๐ เมตร หน้า ๐.๑๕ เมตร	-	✓			๓๓๐,๐๐๐	-	-	-	-	๓๓๐,๐๐๐	

ลำดับ	โครงการ/กิจกรรม	ผลผลิตของโครงการ/กิจกรรม	ระยะเวลาดำเนินการ	ผลการดำเนินงาน			งบประมาณที่ได้รับ (บาท)					หมายเหตุ	
				ดำเนินการแล้วเสร็จ	อยู่ระหว่างดำเนินการ	ยังไม่ดำเนินการ	งบประมาณที่อนุมัติ	งบประมาณโอนลด	งบประมาณโอนเพิ่ม	ผลการใช้จ่ายงบประมาณ(บาท)	งบประมาณคงเหลือ		
๔๐	โครงการก่อสร้างถนนคอนกรีตเสริมเหล็ก สายข้างบ้าน นางแสงจันทร์ ภาพล ช่วงที่ ๓ หมู่ที่ ๘ บ้านขอม ตำบลโนนหอม อำเภอเมืองปราจีนบุรี จังหวัดปราจีนบุรี	ผิวจราจร กว้าง ๔ เมตร ยาว ๗๐ เมตร หนา ๐.๑๕ เมตร	-		✓		๑๓๐,๐๐๐	-	-	-	-	๑๓๐,๐๐๐	
๔๑	โครงการก่อสร้างถนนคอนกรีตเสริมเหล็ก ซ้างบ้าน นายประวิทย์ เปรมวินัย หมู่ที่ ๙ บ้านทุ่งไม้ค่าง ตำบลโนนหอม อำเภอเมืองปราจีนบุรี จังหวัดปราจีนบุรี	ผิวจราจร กว้าง ๔ เมตร ยาว ๑๐๐ เมตร หนา ๐.๑๕ เมตร	-		✓		๒๖๐,๐๐๐	-	-	-	-	๒๖๐,๐๐๐	
๔๒	โครงการก่อสร้างถนนคอนกรีตเสริมเหล็ก หน้าจุดตลาดปราจีนบุรี หมู่ที่ ๙ บ้านทุ่งไม้ค่าง ตำบลโนนหอม อำเภอเมืองปราจีนบุรี จังหวัดปราจีนบุรี	ผิวจราจร กว้าง ๔ เมตร ยาว ๒๐๐ เมตร หนา ๐.๑๕ เมตร	-		✓		๕๐๐,๐๐๐	-	-	-	-	๕๐๐,๐๐๐	
๔๓	โครงการก่อสร้างท่อน้ำประปาหมู่บ้าน หมู่ที่ ๙ บ้านทุ่งไม้ค่าง ตำบลโนนหอม อำเภอเมืองปราจีนบุรี จังหวัดปราจีนบุรี	ท่อขนาด ๒ นิ้ว ยาว ๑,๒๐๐ เมตร ท่อขนาด ๓ นิ้ว ยาว ๑,๐๐๐ เมตร	-		✓		๕๐๐,๐๐๐	-	-	-	-	๕๐๐,๐๐๐	
๔๔	โครงการก่อสร้างสนามตะกร้อพร้อมอุปกรณ์ หมู่ที่ ๙ บ้านทุ่งไม้ค่าง ตำบลโนนหอม อำเภอเมืองปราจีนบุรี จังหวัดปราจีนบุรี	กว้าง ๑๐ เมตร ยาว ๑๕ เมตร หนา ๐.๑๕ เมตร	-		✓		๒๕๐,๐๐๐	-	-	-	-	๒๕๐,๐๐๐	

ลำดับ	โครงการ/กิจกรรม	ผลผลิตของโครงการ/กิจกรรม	ระยะเวลาดำเนินการ	ผลการดำเนินงาน			งบประมาณที่ได้รับ (บาท)					หมายเหตุ	
				ดำเนินการแล้วเสร็จ	อยู่ระหว่างดำเนินการ	ยังไม่ดำเนินการ	งบประมาณที่อนุมัติ	งบประมาณโอนลด	งบประมาณโอนเพิ่ม	ผลการใช้จ่ายงบประมาณ(บาท)	งบประมาณคงเหลือ		
๔๕	โครงการก่อสร้างถนนคอนกรีตเสริมเหล็ก สายข้างบ้าน นายกฤษฎา บุญศรี ช่วงที่ ๓ หมู่ที่ ๑๐ บ้านม่วงแฝก ตำบลโนนหอม อำเภอเมืองปราจีนบุรี จังหวัดปราจีนบุรี	ผิวจราจร กว้าง ๔ เมตร ยาว ๒๐๐ เมตร ทน ๐.๑๕ เมตร	-			✓	๕๐๐,๐๐๐	-	-	-	-	๕๐๐,๐๐๐	
๔๖	โครงการก่อสร้างถนนคอนกรีตเสริมเหล็ก สายข้างบ้าน นายอิน พรมโคตร หมู่ที่ ๑๒ บ้านทุ่งตะลุงทุกตำบลโนนหอม อำเภอเมืองปราจีนบุรี จังหวัดปราจีนบุรี	ผิวจราจร กว้าง ๔ เมตร ยาว ๒๐๐ เมตร ทน ๐.๑๕ เมตร	-			✓	๕๐๐,๐๐๐	-	-	-	-	๕๐๐,๐๐๐	
๔๗	โครงการก่อสร้างถนนคอนกรีตเสริมเหล็ก บริเวณหลังที่ทำการองค์การบริหารส่วนตำบลโนนหอม หมู่ที่ ๑๐ ตำบลโนนหอม อำเภอเมืองปราจีนบุรี จังหวัดปราจีนบุรี	ผิวจราจร กว้าง ๖ เมตร ยาว ๘๐ เมตร ทน ๐.๑๕ เมตร	-			✓	๓๑๐,๐๐๐	-	-	-	-	๓๑๐,๐๐๐	
<b>รวม ๔๗ โครงการ</b>							๘,๓๘๖,๓๗๐	๘๗,๐๐๐	๗,๑๖๓,๐๐๐	๑๐,๐๘๐,๖๐๐	๕,๗๕๑,๔๐๐		

๑.ยุทธศาสตร์การพัฒนาคุณภาพชีวิตและพัฒนาชุมชน

๑.๑ กลยุทธ์ การพัฒนาโครงสร้างพื้นฐานและสิ่งสาธารณูปโภค

(๑.) แผนงานและชุมชน

ลำดับ	โครงการ/กิจกรรม	ผลผลิตของโครงการ/กิจกรรม	ระยะเวลาดำเนินการ	ผลการดำเนินงาน			งบประมาณที่ได้รับ (บาท)					หมายเหตุ
				ดำเนินการแล้วเสร็จ	อยู่ระหว่างดำเนินการ	ยังไม่ดำเนินการ	งบประมาณอนุมัติ	งบประมาณโอนสด	งบประมาณโอนเพิ่ม	ผลการใช้จ่ายงบประมาณ(บาท)	งบประมาณคงเหลือ	
๑	อุดหนุนโครงการขยายเขตไฟฟ้า สำหรับติดตั้งไฟสาธารณะ จาก บ้านนาวิเชียร พรหมขันธุ์ ถึงถนนสี่แฉกใหม่ หมู่ที่ ๖ ตำบลโนนหอม อำเภอเมืองปราจีนบุรี จังหวัดปราจีนบุรี	อุดหนุนงบประมาณให้กับการไฟฟ้าส่วนภูมิภาคสาขาเมืองปราจีนบุรี	(มี.ค.-เม.ย. ๖๘)	✓			๑๓๕,๐๐๐	๓๔,๐๐๐	-	๑๐๐,๓๕๕,๕๗	๒๕๔,๔๓	
๒	อุดหนุนโครงการขยายเขตไฟฟ้า สำหรับติดตั้งไฟสาธารณะ ขยายช่วงที่ทำการองค์การบริหารส่วนตำบลโนนหอมหลังเก่า หมู่ที่ ๖ บ้านเหล่าบุตร ตำบลโนนหอม อำเภอเมืองปราจีนบุรี จังหวัดปราจีนบุรี	อุดหนุนงบประมาณให้กับการไฟฟ้าส่วนภูมิภาคสาขาเมืองปราจีนบุรี	(มี.ค.-เม.ย. ๖๘)	✓			๑๒๐,๐๐๐	๓๑,๐๐๐	-	๘๘,๓๘๐,๖๔	๒๑๙,๓๖	
๓	อุดหนุนโครงการขยายเขตไฟฟ้า สำหรับติดตั้งไฟสาธารณะ ขยายหลังโรงเรียนวัดประชาสงฆาม หมู่ที่ ๗ บ้านดงยาง ตำบลโนนหอม อำเภอเมืองปราจีนบุรี จังหวัดปราจีนบุรี	อุดหนุนงบประมาณให้กับการไฟฟ้าส่วนภูมิภาคสาขาเมืองปราจีนบุรี	(มี.ค.-เม.ย. ๖๘)	✓			๔๐๐,๐๐๐	๕๖,๐๐๐	-	๓๔๓,๓๓๗,๒๔	๒๖๒,๗๖	

ลำดับ	โครงการ/กิจกรรม	ผลผลิตของโครงการ/กิจกรรม	ระยะเวลา ดำเนินการ	ผลการดำเนินงาน			งบประมาณที่ได้รับ (บาท)					หมายเหตุ
				ดำเนินการ แล้วเสร็จ	อยู่ ระหว่าง ดำเนินการ	ยังไม่ ดำเนินการ	งบประมาณ อนุมัติ	งบประมาณ โอนลด	งบประมาณ โอนเพิ่ม	ผลการใช้จ่าย งบประมาณ(บาท)	งบประมาณ คงเหลือ	
๔	โครงการย้ายจุดติดตั้งไฟส่องสว่าง สาธารณะจากเส้นถนนทางหลวง ชนบทตจขย ย้ายไปเส้นถนนพาก ห้วย-โคกสว่าง หมู่ที่ ๕ ตำบลโนน ห้อม อำเภอเมืองปราจีนบุรี จังหวัดปราจีนบุรี	อุดหนุนงบประมาณให้กับการไฟฟ้า ส่วนภูมิภาคสาขาเมืองปราจีนบุรี	(มี.ค.-เม.ย. ๖๘)	✓			-	-	๙๖,๙๑๖.๘๖	๙๖,๙๑๖.๘๖	-	
๕	โครงการย้ายจุดติดตั้งไฟส่องสว่าง สาธารณะจากเส้นถนนตจขย- เขานันทา ย้ายไปซอยวังไชยว ตั้งอยู่ที่ ๖ ตำบลโนนห้อม อำเภอเมืองปราจีนบุรี จังหวัด ปราจีนบุรี	อุดหนุนงบประมาณให้กับการไฟฟ้า ส่วนภูมิภาคสาขาเมืองปราจีนบุรี	(มี.ค.-เม.ย. ๖๘)	✓			-	-	๗๒,๕๙๒.๐๘	๗๒,๕๙๒.๐๘	-	
<b>รวม ๕ โครงการ</b>				๕	-	-	๖๕๕,๐๐๐	๑๒๑,๐๐๐	๑๖๙,๕๐๘.๙๔	๗๐๒,๗๒๒.๓๙	๗๑๖.๕๕	

๑.ยุทธศาสตร์การพัฒนาคุณภาพชีวิตและพัฒนาชุมชน

๑.๒ กลยุทธ์ การสนับสนุนการป้องกันและรักษาความสงบเรียบร้อย

(๑) แผนงานการรักษาความสงบภายใน

ลำดับ	โครงการ/กิจกรรม	ผลผลิตของโครงการ/กิจกรรม	ระยะเวลาดำเนินการ	ผลการดำเนินงาน			งบประมาณที่ได้รับ (บาท)					หมายเหตุ
				ดำเนินการแล้วเสร็จ	อยู่ระหว่างดำเนินการ	ยังไม่ดำเนินการ	งบประมาณอนุมัติ	งบประมาณโอนลด	งบประมาณโอนเพิ่ม	ผลการใช้จ่ายงบประมาณ(บาท)	งบประมาณคงเหลือ	
๑	โครงการป้องกันและลดอุบัติเหตุทางถนนในช่วงเทศกาลสำคัญ	เพื่อเป็นค่าใช้จ่ายตามโครงการ เป็นการป้องกันและลดอุบัติเหตุทางถนนในช่วงเทศกาลสำคัญ	(ธ.ค.๖๗-เม.ย.๖๘)	✓			๑๕,๐๐๐	๕,๐๐๐	-	๗,๐๐๐	๓,๐๐๐	
๒	โครงการฝึกอบรมการป้องกันรับอัคคีภัยแก่เยาวชนในตำบลโนนหอม	เพื่อเป็นค่าใช้จ่ายในการจัดฝึกอบรมให้ความรู้เกี่ยวกับโครงการฝึกอบรมป้องกันรับอัคคีภัยแก่เยาวชนในตำบลโนนหอม ที่ควรรทราบและมีส่วนรวม	(มิ.ย.-ก.ย.๖๘)	✓			๒๐,๐๐๐	-	-	๑๙,๑๕๗	๘๔๓	
๓	โครงการพัฒนาเครือข่ายภาพอาสาสมัครป้องกันภัยแล้งเรื้อรัง (อปพร.)	เพื่อเป็นค่าใช้จ่ายในการจัดโครงการจัดอบรมให้ความรู้แก่เจ้าหน้าที่งานป้องกันและบรรเทาสาธารณภัย หรือจิตอาสาพระราชทาน ฯลฯ	(พ.ค.-ก.ย.๖๘)			✓	๔๐,๐๐๐	๔๐,๐๐๐	-	-	-	
๔	โครงการช่วยเหลือประชาชน	ช่วยเหลือประชาชนตามอำนาจหน้าที่ขององค์กรปกครองส่วนท้องถิ่น กรณีเยี่ยมเยียนหรือฟื้นฟูหลังเกิดสาธารณภัย	(พ.ค.-ก.ย.๖๘)	✓			-	๒๘,๐๐๐	๕๐,๐๐๐	๑,๙๖๖.๑๙	๒๐,๐๘๓.๘๑	
<b>รวม ๔ โครงการ</b>				๓	-	๑	๗๕,๐๐๐	๗๓,๐๐๐	๕๐,๐๐๐	๒๘,๐๗๓.๑๙	๒๓,๙๒๖.๘๑	

๑. ยุทธศาสตร์การพัฒนาคุณภาพชีวิตและพัฒนาชุมชน

๑.๓ กลยุทธ์ การเสริมสร้างความเข้มแข็งให้กับประชาชนและชุมชน

(๑) แผนงานสร้างความเข้มแข็งของชุมชน

ลำดับ	โครงการ/กิจกรรม	ผลผลิตของโครงการ/กิจกรรม	ระยะเวลาดำเนินการ	ผลการดำเนินงาน			งบประมาณที่ได้รับ (บาท)					หมายเหตุ	
				ดำเนินการแล้วเสร็จ	อยู่ระหว่างดำเนินการ	ยังไม่ดำเนินการ	งบประมาณอนุมัติ	งบประมาณโอนลด	งบประมาณโอนเพิ่ม	ผลการใช้จ่ายงบประมาณ(บาท)	งบประมาณคงเหลือ		
๑	โครงการป้องกันและแก้ไขปัญหาเสถียร	รณรงค์และเสริมสร้างองค์ความรู้ในการป้องกันและแก้ไขปัญหาเสถียรให้กับเยาวชน	(มี.ย.๖๘)	✓			๒๐,๐๐๐	๑๖,๕๐๐	๑,๕๐๐		๔,๘๓๒	๑๖๘	
๒	โครงการส่งเสริมและสนับสนุนการจัดทำแผนชุมชนและแผนพัฒนาท้องถิ่น	ลงพื้นที่และจัดประชุมประชาคมท้องถิ่นระดับหมู่บ้านและระดับตำบล	(ก.พ.-พ.ค. ๖๘)	✓			๒๐,๐๐๐	๕,๐๐๐			๑๔,๘๗๒	๑๒๘	
๓	โครงการส่งเสริมอาชีพในด้านนิคม	จัดกิจกรรมส่งเสริมอาชีพให้กับประชาชน	(มี.ย.-ก.ค.๖๘)	✓			๒๐,๐๐๐				๑๙,๙๖๐	๔๐	
๔	อุดหนุนโครงการป้องกันและแก้ไขปัญหาเสถียรให้กับอำเภอเมืองปราจีนบุรี	อุดหนุนงบประมาณในการดำเนินโครงการ	(มี.ค.-เม.ย.๖๘)	✓			๓๐,๐๐๐				๓๐,๐๐๐	-	
<b>รวม ๔ โครงการ</b>							๙๐,๐๐๐	๒๑,๕๐๐	๑,๕๐๐		๖๙,๖๖๔	๓๓๖	

๑. ยุทธศาสตร์การพัฒนาคุณภาพชีวิตและพัฒนาชุมชน

๑.๓ กลยุทธ์ การเสริมสร้างความเข้มแข็งให้กับประชาชนและชุมชน

(๒) แผนงานสังคมสงเคราะห์

ลำดับ	โครงการ/กิจกรรม	ผลผลิตของโครงการ/กิจกรรม	ระยะเวลา ดำเนินการ	ผลการดำเนินงาน			งบประมาณที่ได้รับ (บาท)					หมายเหตุ	
				ดำเนินการ แล้วเสร็จ	อยู่ ระหว่าง ดำเนินการ	ยังไม่ ดำเนินการ	งบประมาณที่ อนุมัติ	งบประมาณ โอนลด	งบประมาณ โอนเพิ่ม	ผลการใช้จ่าย งบประมาณ(บาท)	งบประมาณ คงเหลือ		
๑	โครงการช่วยเหลือประชาชนด้าน การส่งเสริมและพัฒนาคุณภาพชีวิต ในพื้นที่ตำบลโนนหอม	ดำเนินการส่งเสริมและช่วยเหลือความ เป็นอยู่	(ม.ค.-ก.ย.๖๘)	✓			๕๐,๐๐๐	๕๐,๐๐๐	-	-	-	-	
<b>รวม ๑ โครงการ</b>				๑	-	-	๕๐,๐๐๐	๕๐,๐๐๐	-	-	-	-	

๑. ยุทธศาสตร์การพัฒนาคุณภาพชีวิตและพัฒนาชุมชน

๑.๓ กลยุทธ์ การเสริมสร้างความเข้มแข็งให้กับประชาชนและชุมชน

(๓) แผนงานการศึกษา วัฒนธรรม และนันทนาการ

ลำดับ	โครงการ/กิจกรรม	ผลผลิตของโครงการ/กิจกรรม	ระยะเวลา ดำเนินการ	ผลการดำเนินงาน			งบประมาณที่ได้รับ (บาท)					หมายเหตุ	
				ดำเนินการ แล้วเสร็จ	อยู่ ระหว่าง ดำเนินการ	ยังไม่ ดำเนินการ	งบประมาณที่ อนุมัติ	งบประมาณ โอนลด	งบประมาณ โอนเพิ่ม	ผลการใช้จ่าย งบประมาณ(บาท)	งบประมาณ คงเหลือ		
๑	โครงการจัดการแข่งขันกีฬาต้านยา เสพติดตำบลโนนหอม	เพื่อจ่ายเป็นค่าใช้จ่ายโครงการจัดการ แข่งขันกีฬาด้านยาเสพติด	(เม.ย.๖๘)	✓			๑๐๐,๐๐๐	๖,๐๐๐	๕๐,๐๐๐		๑๔๓,๖๖๐	๓๕๐	
<b>รวม ๑ โครงการ</b>				๑	-	-	๑๐๐,๐๐๐	๖,๐๐๐	๕๐,๐๐๐		๑๔๓,๖๖๐	๓๕๐	

๑. ยุทธศาสตร์การพัฒนาคุณภาพชีวิตและพัฒนาชุมชน

๑.๕ กลยุทธ์การสนับสนุนการสาธารณสุขป้องกันและควบคุมโรคติดต่อ

(๑) แผนงานสาธารณสุข

ลำดับ	โครงการ/กิจกรรม	ผลผลิตของโครงการ/กิจกรรม	ระยะเวลาดำเนินการ	ผลการดำเนินงาน			งบประมาณที่ได้รับ (บาท)					หมายเหตุ	
				ดำเนินการแล้วเสร็จ	อยู่ระหว่างดำเนินการ	ยังไม่ดำเนินการ	งบประมาณอนุมัติ	งบประมาที่โอนลด	งบประมาที่โอนเพิ่ม	ผลการใช้จ่ายงบประมาณ(บาท)	งบประมาณคงเหลือ		
๑	โครงการป้องกันและระงับโรคติดต่อ	เพื่อเป็นค่าใช้จ่ายในการดำเนินโครงการ	(ก.พ.-เม.ย.)			✓	๒๐,๐๐๐	๒๐,๐๐๐	-	-	-	-	-
๒	โครงการสัปดาห์ปลอดโรคคนปลอดภัย จากโรคพิษสุนัขบ้า	จัดวัคซีนให้กับสุนัขและแมวในพื้นที่	(มี.ค.-พ.ค.๖๕)	✓			๕๐,๐๐๐	๒,๐๐๐	-	-	๔๘,๐๐๐	-	-
	รวม ๒ โครงการ			๑	-	๑	๗๐,๐๐๐	๒๒,๐๐๐	-	-	๔๘,๐๐๐	-	-

๑. ยุทธศาสตร์การพัฒนาคุณภาพชีวิตและพัฒนาชุมชน

๑.๕ กลยุทธ์ส่งเสริมการศึกษาและพัฒนาการเรียนรู้

(๑) แผนงานส่งเสริมสุขภาพ

ลำดับ	โครงการ/กิจกรรม	ผลผลิตของโครงการ/กิจกรรม	ระยะเวลาดำเนินการ	ผลการดำเนินงาน			งบประมาณที่ได้รับ (บาท)					หมายเหตุ	
				ดำเนินการแล้วเสร็จ	อยู่ระหว่างดำเนินการ	ยังไม่ดำเนินการ	งบประมาณอนุมัติ	งบประมาที่โอนลด	งบประมาที่โอนเพิ่ม	ผลการใช้จ่ายงบประมาณ(บาท)	งบประมาณคงเหลือ		
๑	โครงการพัฒนาศักยภาพผู้สูงอายุตำบลโนนท่อม	เพื่อให้ผู้สูงอายุได้รับการพัฒนาศักยภาพทั้งด้านความรู้ ร่างกายและจิตใจให้ดียิ่งขึ้น	(มี.ย.-ส.ค.๖๕)	✓			๖๐,๐๐๐	๗,๐๐๐	-	-	๕๒,๗๕๐	๒๕๐	-
๒	โครงการพัฒนาศักยภาพคนพิการและผู้ดูแลคนพิการ	เพื่อให้ผู้พิการและผู้ดูแลคนพิการได้รับการพัฒนาศักยภาพ ทั้งด้านความรู้ ร่างกายและจิตใจ	(มี.ย.-ก.ค.๖๕)			✓	๑๐,๐๐๐	๑๐,๐๐๐	-	-	-	-	-
	รวม ๒ โครงการ			๑	-	๑	๗๐,๐๐๐	๑๗,๐๐๐	-	-	๕๒,๗๕๐	๒๕๐	-

๑. ยุทธศาสตร์การพัฒนาคุณภาพชีวิตและพัฒนาชุมชน

๑.๖ กลยุทธ์การพัฒนาและเพิ่มประสิทธิภาพในการบริหารจัดการที่ดี

(๑) แผนงานบริหารทั่วไป

ลำดับ	โครงการ/กิจกรรม	ผลผลิตของโครงการ/กิจกรรม	ระยะเวลาดำเนินการ	ผลการดำเนินงาน			งบประมาณที่ได้รับ (บาท)					หมายเหตุ
				ดำเนินการแล้วเสร็จ	อยู่ระหว่างดำเนินการ	ยังไม่ดำเนินการ	งบประมาณอนุมัติ	งบประมาณโอนลด	งบประมาณโอนเพิ่ม	ผลการใช้จ่ายงบประมาณ(บาท)	งบประมาณคงเหลือ	
๑	โครงการอบรมให้ความรู้ด้านระเบียบกฎหมายท้องถิ่นให้แก่คณะผู้บริหารและสมาชิกสภาองค์การบริหารส่วนตำบล	อบรมให้ความรู้	(มี.ย.-ก.ค.๖๘)	✓			๑๕,๐๐๐	๕,๐๐๐	-	๔,๐๗๗	๔๒๓	
๒	โครงการจัดเก็บภาษีที่ดินและสิ่งปลูกสร้าง ภาษีป้าย นอกสถานที่	ประชาสัมพันธ์ และลงพื้นที่จัดเก็บภาษีจำนวน ๘ หมู่บ้าน	(ม.ค.-มิ.ย.๖๘)	✓			๑๐,๐๐๐	๖,๐๐๐	-	๔,๐๐๐	-	
๓	โครงการอบรมให้ความรู้เรื่องภาษีที่ดินและสิ่งปลูกสร้าง ภาษีป้าย และใบอนุญาตต่างๆ	อบรมให้ความรู้	(ม.ค.-มิ.ย.๖๘)	✓			๒๐,๐๐๐	๘,๐๐๐	-	๑๑,๖๔๐	๓๖๐	
๔	โครงการเทิดทูนสถาบันชาติ ศาสนาและพระมหากษัตริย์	เพื่อเป็นค่าใช้จ่ายในการดำเนินโครงการ	(มี.ย.-ก.ย.๖๘)	✓			-	๒๒,๐๐๐	๔๒,๐๐๐	๑๖,๐๕๐	๓,๙๕๐	
<b>รวม ๔ โครงการ</b>							<b>๔๕,๐๐๐</b>	<b>๔๑,๐๐๐</b>	<b>๔๒,๐๐๐</b>	<b>๔๐,๗๖๗</b>	<b>๕,๒๓๓</b>	

๒. ยุทธศาสตร์การส่งเสริมและพัฒนาการเกษตรและอุตสาหกรรมครัวเรือน

๒.๑ แผนงานการเกษตร

ลำดับ	โครงการ/กิจกรรม	ผลผลิตของโครงการ/กิจกรรม	ระยะเวลาดำเนินการ	ผลการดำเนินงาน			งบประมาณที่ได้รับ (บาท)					หมายเหตุ	
				ดำเนินการแล้วเสร็จ	อยู่ระหว่างดำเนินการ	ยังไม่ดำเนินการ	งบประมาณที่อนุมัติ	งบประมาณโอนลด	งบประมาณโอนเพิ่ม	ผลการใช้จ่ายงบประมาณ (บาท)	งบประมาณคงเหลือ		
๑	โครงการอนุรักษ์พันธุกรรมพืชอันเนื่องมาจากพระราชดำริสมเด็จพระเทพรัตนราชสุดาฯ สยามบรมราชกุมารี (อพ.สธ.)	-	-			✓	๑๐,๐๐๐	-	-	-	-	๑๐,๐๐๐	
<b>รวม ๑ โครงการ</b>								-	-	-	-	๑๐,๐๐๐	

๓. ยุทธศาสตร์ ส่งเสริมภูมิปัญญาท้องถิ่นและบำรุงรักษาวัฒนธรรมสิ่งแวดล้อม

๓.๑ กลยุทธ์ ส่งเสริมสร้างความรู้แก่ประชาชนและชุมชน

(๑) แผนงานบกลาง

ลำดับ	โครงการ/กิจกรรม	ผลผลิตของโครงการ/กิจกรรม	ระยะเวลาดำเนินการ	ผลการดำเนินงาน			งบประมาณที่ได้รับ (บาท)					หมายเหตุ
				ดำเนินการแล้วเสร็จ	อยู่ระหว่างดำเนินการ	ยังไม่ดำเนินการ	งบประมาณโอน	งบประมาณเพิ่ม	งบประมาณโอนลด	งบประมาณที่อนุมัติ	งบประมาณที่ใช้จ่ายงบประมาณ (บาท)	
๑	เบี้ยยังชีพผู้สูงอายุ	เพื่อจ่ายเป็นเงินเบี้ยยังชีพผู้สูงอายุ ๖๐ ปี บริบูรณ์ขึ้นไป	(ต.ค.๖๗-ก.ย.๖๘)	✓			๗๐,๐๐๐	-	๗๐,๐๐๐	๕,๙๐๓,๑๐๐	๖๗๓,๙๐๐	
๒	เบี้ยยังชีพความพิการ	เพื่อจ่ายเป็นเงินเบี้ยยังชีพผู้พิการ ที่มีสิทธิตามหลักเกณฑ์ที่กำหนด	(ต.ค.๖๗-ก.ย.๖๘)	✓			-	๗๐,๐๐๐	๗๐,๐๐๐	๑,๒๔๒,๒๐๐	๗,๐๐๐	
๓	เบี้ยยังชีพผู้ป่วยเอดส์	เพื่อจ่ายเป็นเงินเบี้ยยังชีพให้แก่ผู้ป่วยเอดส์ที่แพทย์รับรองว่าเป็นผู้ติดเชื้อ และได้มาแสดงตนเพื่อขอรับเบี้ยยังชีพ	(ต.ค.๖๗-ก.ย.๖๘)	✓			-	-	-	๔๒,๐๐๐	๒,๐๐๐	
รวม ๓ โครงการ				๓	-	-	๗๐,๐๐๐.๐๐	๗๐,๐๐๐	๗,๑๘๕,๓๐๐	๖๘๒,๙๐๐		

๓. ยุทธศาสตร์ ส่งเสริมภูมิปัญญาท้องถิ่นและบำรุงรักษาวัฒนธรรมสิ่งแวดล้อม

๓.๒ กลยุทธ์ ส่งเสริมการศึกษาและพัฒนาการเรียนรู้

(๒) แผนงานการศึกษา

ลำดับ	โครงการ/กิจกรรม	ผลผลิตของโครงการ/กิจกรรม	ระยะเวลาดำเนินการ	ผลการดำเนินงาน			งบประมาณที่ได้รับ (บาท)					หมายเหตุ
				ดำเนินการแล้วเสร็จ	อยู่ระหว่างดำเนินการ	ยังไม่ดำเนินการ	งบประมาณ	งบประมาณเพิ่ม	งบประมาณโอนลด	งบประมาณที่อนุมัติ	งบประมาณที่ใช้จ่ายงบประมาณ (บาท)	
๑	โครงการอบรมเด็ก เยาวชน เพื่อป้องกันการจมน้ำของเด็กในพื้นที่ตำบลโนนห้อม	เพื่อเป็นค่าใช้จ่ายในการดำเนินโครงการ เช่น ค่าจัดทำป้าย ค่าจ้างเหมาจัดทำโฆษณา ค่าอาหารว่างและเครื่องดื่ม และอื่นๆ ที่จำเป็น	(มิ.ย.๖๘)	✓			-	-	-	๕๖,๙๔๐	๓,๐๖๐	

ลำดับ	โครงการ/กิจกรรม	ผลผลิตของโครงการ/กิจกรรม	ระยะเวลาดำเนินการ	ผลการดำเนินงาน			งบประมาณที่ได้รับ (บาท)					หมายเหตุ		
				ดำเนินการแล้วเสร็จ	อยู่ระหว่างดำเนินการ	ยังไม่ดำเนินการ	งบประมาณที่อนุมัติ	งบประมาณโอนลด	งบประมาณโอนเพิ่ม	ผลการใช้จ่ายงบประมาณ (บาท)	งบประมาณคงเหลือ			
๒	โครงการวันเด็กแห่งชาติ	เพื่อจ่ายเป็นค่าใช้จ่ายสำหรับจัดกิจกรรมวันเด็กแห่งชาติ เช่น ค่าอาหาร เครื่องดื่ม ขนมต่างๆ ของรางวัล วัสดุ ของเล่น	(ม.ค.-๖๘)			✓	๑๕๐,๐๐๐	๑๕๐,๐๐๐	-	-	-	-	-	
๓	โครงการอบรมจริยธรรม และ ห่างไกลยาเสพติดสำหรับเด็กและเยาวชนตำบลโนนหอม	เพื่อจ่ายเป็นค่าใช้จ่ายในการดำเนินโครงการ เช่น ค่าจัดทำ ค่าอาหารว่างและเครื่องดื่มในการประชุม ค่าวิทยากร และค่าใช้จ่ายอื่นๆ ที่จำเป็น	(ส.ค.-๖๘)	✓			๒๐,๐๐๐	-	-	-	๒,๑๘๒	๑๗,๘๑๘		
๔	โครงการส่งเสริมการจัดการเรียนการสอนของศูนย์พัฒนาเด็กเล็ก	เพื่อจ่ายเป็นค่าใช้จ่ายในการจัดทำโครงการส่งเสริมการจัดการเรียนการสอนของศูนย์พัฒนาเด็กเล็ก	(ก.พ.-ส.ค.-๖๘)	✓			๕,๐๐๐	-	-	-	๔,๕๖๒	๔๓๘		
๕	โครงการสนับสนุนค่าใช้จ่ายในการบริหารสถานศึกษา	เพื่อจ่ายเป็นค่าใช้จ่ายในการดำเนินโครงการสนับสนุนค่าใช้จ่ายการบริหารสถานศึกษา	(ต.ค.-๖๗-ก.ย.-๖๘)	✓			๑๒๐,๙๗๐	-	-	-	๖๓,๗๕๑	๕๗,๒๑๙		
๖	โครงการอนุรักษ์สืบสานประเพณีไทย ปรากฏיותถิ่นเศรษฐกิจพอเพียง และตามนโยบายเร่งด่วนของรัฐบาล ของศูนย์พัฒนาเด็กเล็ก	เพื่อจ่ายเป็นค่าใช้จ่ายในการดำเนินโครงการ	(มิ.ย.-ก.ค.-๖๘)	✓			๒,๐๐๐	-	-	-	๑,๓๓๒	๖๖๘		
๗	ค่าอาหารเสริม (นม)	เพื่อจ่ายเป็นค่าอาหารเสริม (นม) ให้กับโรงเรียนที่อยู่ในเขตรับผิดชอบของ อบต.โนนหอม	(ต.ค.-๖๗-ก.ย.-๖๘)	✓			๓๔๒,๔๖๒	-	-	-	๖๖๐,๙๗๔,๗๕	๘๑,๔๘๗,๒๕		

ลำดับ	โครงการ/กิจกรรม	ผลผลิตของโครงการ/กิจกรรม	ระยะเวลาดำเนินการ	ผลการดำเนินงาน			งบประมาณที่ได้รับ (บาท)					หมายเหตุ
				ดำเนินการแล้วเสร็จ	อยู่ระหว่างดำเนินการ	ยังไม่ดำเนินการ	งบประมาณที่อนุมัติ	งบประมาณโอน	งบประมาณใช้จ่าย (บาท)	งบประมาณคงเหลือ		
๘	อุดหนุนค่าอาหารกลางวันให้โรงเรียนในสังกัด สพฐ.เขตตำบลโนนหอม	เพื่อจ่ายเป็นค่าอาหารกลางวันให้กับโรงเรียนที่อยู่ในเขตรับผิดชอบขององค์การบริหารส่วนตำบลโนนหอม	(ต.ค.-ก.ย.๖๕)	✓			๑,๘๐๓,๐๐๐	-	๒๖๘,๔๐๐	๑,๘๔๑,๐๑๘	๒๓๐,๓๘๒	
รวม ๘ โครงการ				๗	-	๑	๒,๙๐๓,๔๓๒	๑๕๐,๐๐๐	๒๖๘,๔๐๐	๒,๖๓๐,๗๕๙,๗๕	๓๙๑,๐๗๒,๒๕	

๓. ยุทธศาสตร์ ส่งเสริมภูมิปัญญาท้องถิ่นและบำรุงรักษาวัฒนธรรมสิ่งแวดล้อม

๓.๓ กลยุทธ์ การบำบัดฟื้นฟูและอนุรักษ์ทรัพยากรธรรมชาติและสิ่งแวดล้อม

(๑) แผนงานการเกษตร

ลำดับ	โครงการ/กิจกรรม	ผลผลิตของโครงการ/กิจกรรม	ระยะเวลาดำเนินการ	ผลการดำเนินงาน			งบประมาณที่ได้รับ (บาท)					หมายเหตุ
				ดำเนินการแล้วเสร็จ	อยู่ระหว่างดำเนินการ	ยังไม่ดำเนินการ	งบประมาณที่อนุมัติ	งบประมาณโอน	งบประมาณใช้จ่าย (บาท)	งบประมาณคงเหลือ		
๑	โครงการ "รักษาน้ำ รักษา รักษาแผ่นดิน" เพื่อเฉลิมพระเกียรติ	เพื่อเป็นค่าใช้จ่ายในการดำเนินโครงการ	(พ.ค.-ก.ค.๖๕)	✓			๕,๐๐๐	๒,๐๐๐	-	๔๓๒	๒,๕๖๘	
๒	โครงการส่งเสริมการบริหารจัดการน้ำและการป้องกันปัญหาผู้สูงอายุและผู้พิการและผู้ด้อยโอกาสและผู้ด้อยโอกาสในพื้นที่ตำบลโนนหอม	เพื่ออบรมให้ความรู้แก่เด็กและเยาวชน	(ก.ค.-ส.ค.๖๕)	✓			๑๕,๐๐๐	๕,๐๐๐	-	๙,๖๘๒	๓๑๘	
รวม ๒ โครงการ				๒	-	-	๒๐,๐๐๐	๗,๐๐๐.๐๐	-	๑๐,๑๑๔	๒,๘๘๖	

๓. ยุทธศาสตร์ ส่งเสริมภูมิปัญญาท้องถิ่นและบำรุงรักษาวัฒนธรรมสิ่งแวดล้อม

๓.๓ กลยุทธ์ การบำบัดฟื้นฟูและอนุรักษ์ทรัพยากรธรรมชาติและสิ่งแวดล้อม

(๒) แผนงานทะเลชุมชน

ลำดับ	โครงการ/กิจกรรม	ผลผลิตของโครงการ/กิจกรรม	ระยะเวลาดำเนินการ	ผลการดำเนินงาน			งบประมาณที่ได้รับ (บาท)					หมายเหตุ	
				ดำเนินการแล้วเสร็จ	อยู่ระหว่างดำเนินการ	ยังไม่ดำเนินการ	งบประมาณอนุมัติ	งบประมาณโอนเพิ่ม	งบประมาณโอนลด	งบประมาณเพิ่ม	ผลการใช้จ่ายงบประมาณ (บาท)		งบประมาณคงเหลือ
๑	โครงการณรงค์ส่งเสริมปลูกฝังจิตสำนึกการบริหารจัดการขยะในพื้นที่ตำบลโนนหอม	เพื่อเป็นค่าใช้จ่ายในการดำเนินโครงการ	(ก.ค.-ก.ย.๖๘)	✓			๓๐,๐๐๐	๑๐,๐๐๐	๕,๐๐๐	๑๐,๐๐๐	๑๗,๙๓๒	๑๗,๐๖๘	
<b>รวม ๑ โครงการ</b>				๑	-	-	๓๐,๐๐๐	๑๐,๐๐๐	๕,๐๐๐	๑๗,๙๓๒	๑๗,๐๖๘		

๓. ยุทธศาสตร์ ส่งเสริมภูมิปัญญาท้องถิ่นและบำรุงรักษาวัฒนธรรมสิ่งแวดล้อม

๓.๔ กลยุทธ์ บำรุงรักษาภูมิปัญญาท้องถิ่นและวัฒนธรรม

(๑) แผนงานการศาสนาวัฒนธรรมและบันเทิงการ

ลำดับ	โครงการ/กิจกรรม	ผลผลิตของโครงการ/กิจกรรม	ระยะเวลาดำเนินการ	ผลการดำเนินงาน			งบประมาณที่ได้รับ (บาท)					หมายเหตุ	
				ดำเนินการแล้วเสร็จ	อยู่ระหว่างดำเนินการ	ยังไม่ดำเนินการ	งบประมาณอนุมัติ	งบประมาณโอนเพิ่ม	งบประมาณโอนลด	งบประมาณเพิ่ม	ผลการใช้จ่ายงบประมาณ (บาท)		งบประมาณคงเหลือ
๑	อุดหนุนโครงการจัดงานเทศกาลมาฆปุรณิตรีปราจีน	อุดหนุนโครงการจัดงานเทศกาลมาฆปุรณิตรีปราจีน	(ก.พ.๖๘)	✓			๒๐,๐๐๐	-	-	๒๐,๐๐๐	-	-	
๒	โครงการสามวัยเฝ้าผู้สูงอายุตำบลโนนหอม	จัดกิจกรรมสามวัยเฝ้าผู้สูงอายุ ประชาชน เขวachsen คณะผู้บริหาร สมาชิกสภา อบต. และเจ้าหน้าที่ อบต.โนนหอม	(ม.ย.๖๘)	✓			๘๐,๐๐๐	๑๕,๐๐๐	๔,๐๐๐	๙๐,๘๐๐	๙๐,๘๐๐	๒๐๐	
<b>รวม ๒ โครงการ</b>				๒	-	-	๑๐๐,๐๐๐	๑๕,๐๐๐	๔,๐๐๐	๑๑๐,๘๐๐	๑๑๐,๘๐๐	๒๐๐	

๔. ยุทธศาสตร์ ส่งเสริมการบริหารจัดการที่ดีและธรรมาภิบาล

๔.๑ กลยุทธ์ การพัฒนาและเพิ่มประสิทธิภาพในการบริหารจัดการที่ดี

(๑) แผนงานบริหารทั่วไป

ลำดับ	โครงการ/กิจกรรม	ผลผลิตของโครงการ/กิจกรรม	ระยะเวลาดำเนินการ	ผลการดำเนินงาน			งบประมาณที่ได้รับ (บาท)					หมายเหตุ
				ดำเนินการแล้วเสร็จ	อยู่ระหว่างดำเนินการ	ยังไม่ดำเนินการ	งบประมาณอนุมัติ	งบประมาณโอน	งบประมาณโอนเพิ่ม	ผลการใช้จ่ายงบประมาณ(บาท)	งบประมาณคงเหลือ	
๑	โครงการฝึกอบรมสัมมนาศึกษาดูงาน เพื่อพัฒนาศักยภาพผู้บริหารท้องถิ่น สมาชิกสภาท้องถิ่น ผู้นำชุมชน ฯลฯ	จัดอบรมให้ความรู้และศึกษาดูงาน	(ม.ค.-มี.ค.๖๘)	✓			๔๕๐,๐๐๐	๒๙,๐๐๐	๕๐,๐๐๐	๔๗๐,๕๒๐	๔๘๐	
๒	โครงการพัฒนาศักยภาพการปฏิบัติงานของบุคลากร	เพื่อจ่ายเป็นค่าใช้จ่ายในการดำเนินโครงการ	(มี.ย.-ก.๖๘)	✓			๑๘๐,๐๐๐	-	๑๔,๐๐๐	๑๙๔,๖๐๔		๒,๓๙๖
๓	โครงการปรับปรุงการจัดทำแผนที่ภาษีและทะเบียนทรัพย์สิน	เพื่อเป็นค่าใช้จ่ายในการดำเนินโครงการ	(ม.ค.-พ.๖๘)			✓	๑๐๐,๐๐๐	๑๐๐,๐๐๐	-	-		
๔	โครงการสำรวจความพึงพอใจของประชาชน	เพื่อจ่ายเป็นค่าใช้จ่ายในการจ้างสถาบันการศึกษาเพื่อสำรวจความพึงพอใจประชาชนผู้รับบริการ	(ก.ค.-ก.ย.๖๘)	✓			๑๘,๐๐๐	-	-	๑๕,๐๐๐		๓,๐๐๐
๕	โครงการจัดการเลือกตั้งสมาชิกสภาท้องถิ่นและผู้บริหารท้องถิ่น	เพื่อเป็นค่าใช้จ่ายในการดำเนินโครงการ	(ม.ค.-ก.พ.)	✓			๕๐,๐๐๐	๔๖,๐๐๐	๖๐,๐๐๐	๖๓,๘๐๐.๙๐		๑๙๙.๑๐
<b>รวม ๕ โครงการ</b>							๔	๑๗๕,๐๐๐	๑๗๕,๐๐๐	๗๔๐,๙๒๔.๙๐	๑๒๔,๐๐๐	๑๙๙.๑๐

๔. ยุทธศาสตร์ ส่งเสริมการบริหารจัดการที่ดีและธรรมาภิบาล

๔.๒ กลยุทธ์ การเสริมสร้างความเข้มแข็งให้กับประชาชนและชุมชน

(๒) แผนงานการศึกษา

ลำดับ	โครงการ/กิจกรรม	ผลผลิตของโครงการ/กิจกรรม	ระยะเวลาดำเนินการ	ผลการดำเนินงาน			งบประมาณที่ได้รับ (บาท)					หมายเหตุ
				ดำเนินการแล้วเสร็จ	อยู่ระหว่างดำเนินการ	ยังไม่ดำเนินการ	งบประมาณอนุมัติ	งบประมาณโอน	งบประมาณโอน	งบประมาณโอน	งบประมาณโอน	
๑	โครงการอบรมเพื่อส่งเสริมประชาธิปไตยและการมีส่วนร่วมสำหรับเด็กและเยาวชนตำบลโนนหอม	เพื่อเป็นค่าใช้จ่ายในการดำเนินโครงการ ได้แก่ ค่าจัดทำป้ายโครงการ ค่าจ้างเหมา ค่าอาหารว่างและเครื่องดื่มในการประชุม ค่าวิทยากร และค่าใช้จ่ายอื่นๆ ที่จำเป็นและเกี่ยวข้อง	(ก.ค.๖๘)	✓			๒๐,๐๐๐	-	-	๑๙,๙๙๒	๘	
๒	โครงการประชุมเชิงปฏิบัติการของศูนย์พัฒนาเด็กวัดประชาสามัคคีพัฒนาเด็กเล็กวัดประชาสามัคคี	เพื่อจ่ายเป็นค่าใช้จ่ายในการดำเนินโครงการประชุมเชิงปฏิบัติการของศูนย์พัฒนาเด็กเล็กวัดประชาสามัคคี	(พ.ค.-มิ.ย.๖๘)	✓			๒,๐๐๐	-	-	๔๓๒	๑,๕๖๘	
<b>รวม ๒ โครงการ</b>				<b>๒</b>	<b>-</b>	<b>-</b>	<b>๒๒,๐๐๐</b>	<b>-</b>	<b>-</b>	<b>๒๐,๔๒๔</b>	<b>๑,๕๖๘</b>	

๑. ประเภทครุภัณฑ์คอมพิวเตอร์หรืออิเล็กทรอนิกส์

๔.๑. กลยุทธ์ การพัฒนาและเพิ่มประสิทธิภาพในการบริหารจัดการที่ดี

(๑) แผนงานบริหารทั่วไป

ลำดับ	โครงการ/กิจกรรม	ผลผลิตของโครงการ/กิจกรรม	ระยะเวลาดำเนินการ	ผลการดำเนินงาน			งบประมาณที่ได้รับ (บาท)					หมายเหตุ		
				ดำเนินการแล้วเสร็จ	อยู่ระหว่างดำเนินการ	ยังไม่ดำเนินการ	งบประมาณโอน	งบประมาณ	งบประมาณที่โอนลด	งบประมาณที่อนุมัติ	งบประมาณที่จ่าย		งบประมาณคงเหลือ	
๑	เครื่องคอมพิวเตอร์ All In One สำหรับงานประมวลผล	เครื่องคอมพิวเตอร์ All In One สำหรับงานประมวลผล จำนวน ๑ เครื่อง	(ส.ค.๖๘)	✓							๒๔,๐๐๐	๒๔,๐๐๐	-	
๒	เครื่องคอมพิวเตอร์ All In One สำหรับงานประมวลผล แบบที่ ๑	เครื่องคอมพิวเตอร์ All In One สำหรับงานประมวลผล แบบที่ ๑ จำนวน ๑ เครื่อง	(ส.ค.๖๘)	✓							๒๔,๐๐๐	๒๔,๐๐๐	-	
๓	เครื่องคอมพิวเตอร์ All In One สำหรับงานประมวลผล แบบที่ ๒	เครื่องคอมพิวเตอร์ All In One สำหรับงานประมวลผล แบบที่ ๒ จำนวน ๑ เครื่อง	(ส.ค.๖๘)	✓							๓๒,๐๐๐	๓๒,๐๐๐	-	
๔	เครื่องพิมพ์ Multifunction แบบหมึกพร้อมติดตั้งถึงหมึกพิมพ์ (Ink Tank Printer)	เครื่องพิมพ์ Multifunction แบบฉีดหมึกพร้อมติดตั้งถึงหมึกพิมพ์ (Ink Tank Printer) จำนวน ๑ เครื่อง	(ส.ค.๖๘)	✓							๘,๐๐๐	๘,๐๐๐	-	
๕	เครื่องพิมพ์แบบฉีดหมึกพร้อมติดตั้งถึงหมึกพิมพ์ (Ink Tank Printer)	เครื่องพิมพ์แบบฉีดหมึกพร้อมติดตั้งถึงหมึกพิมพ์ (Ink Tank Printer) จำนวน ๑ เครื่อง	(ส.ค.๖๘)	✓							๔,๑๐๐	๔,๑๐๐	-	
<b>รวม ๕ โครงการ</b>				๕	-	-	-	-	-	-	๙๒,๑๐๐	๙๒,๑๐๐	-	

๑. ประเภทครุภัณฑ์คอมพิวเตอร์หรืออิเล็กทรอนิกส์

๔.๑ กลยุทธ์ การพัฒนาและเพิ่มประสิทธิภาพในการบริหารจัดการที่ดี

(๒) แผนงานบริหารงานคลัง

ลำดับ	โครงการ/กิจกรรม	ผลผลิตของโครงการ/กิจกรรม	ระยะเวลาดำเนินการ	ผลการดำเนินงาน			งบประมาณที่ได้รับ (บาท)					หมายเหตุ
				ดำเนินการแล้วเสร็จ	อยู่ระหว่างดำเนินการ	ยังไม่ดำเนินการ	งบประมาณที่อนุมัติ	งบประมาณโอน	งบประมาณใช้จ่าย	งบประมาณคงเหลือ		
๑	เครื่องคอมพิวเตอร์สำนักงานประมวลผล แบบที่ ๑	เครื่องคอมพิวเตอร์สำนักงานประมวลผล แบบที่ ๑ จำนวน ๑ เครื่อง	(ส.ค.๖๘)	✓				๒๔,๐๐๐	๒๔,๐๐๐	๒๔,๐๐๐	-	
	รวม ๑ โครงการ			๑	-	-	-	๒๔,๐๐๐	๒๔,๐๐๐	๒๔,๐๐๐	-	

๑. ประเภทครุภัณฑ์คอมพิวเตอร์หรืออิเล็กทรอนิกส์

๑.๔ กลยุทธ์ การสนับสนุนการป้องกันและรักษาความสงบเรียบร้อย

(๑) แผนงานการรักษาความสงบเรียบร้อย

ลำดับ	โครงการ/กิจกรรม	ผลผลิตของโครงการ/กิจกรรม	ระยะเวลาดำเนินการ	ผลการดำเนินงาน			งบประมาณที่ได้รับ (บาท)					หมายเหตุ
				ดำเนินการแล้วเสร็จ	อยู่ระหว่างดำเนินการ	ยังไม่ดำเนินการ	งบประมาณอนุมัติ	งบประมาณโอนเพิ่ม	งบประมาณใช้จ่าย (บาท)	งบประมาณคงเหลือ		
๑	กล้องโทรทัศน์วงจรปิดชนิดเครือข่าย	กล้องโทรทัศน์วงจรปิดชนิดเครือข่ายแบบมุมมองคงที่สำหรับติดตั้งภายนอกอาคาร สำหรับใช้ในงานรักษาความปลอดภัยทั่วๆไปและงานอื่นๆ พร้อมอุปกรณ์และติดตั้ง หมู่ที่ ๖ บ้านเหล่าบุตร (รายละเอียดตามเกณฑ์ราคากลางและคุณลักษณะพื้นฐานของระบบ กล้องโทรทัศน์วงจรปิด และตามแบบที่ อบต.กำหนด)	(ก.ย.๖๘)	✓			๒๕๐,๐๐๐	-	๒๕๙,๕๕๐	๕๐		
๒	กล้องโทรทัศน์วงจรปิดชนิดเครือข่าย	กล้องโทรทัศน์วงจรปิดชนิดเครือข่ายแบบมุมมองคงที่สำหรับติดตั้งภายนอกอาคาร สำหรับใช้ในงานรักษาความปลอดภัยทั่วๆไปและงานอื่นๆ พร้อมอุปกรณ์และติดตั้ง หมู่ที่ ๘ บ้านขอม (รายละเอียดตามเกณฑ์ราคากลางและคุณลักษณะพื้นฐานของระบบ กล้องโทรทัศน์วงจรปิด และตามแบบที่ อบต.กำหนด)	(ก.ย.๖๘)	✓			๒๕๐,๐๐๐	-	๒๕๙,๕๖๐	๕๕๐		
<b>รวม ๒ โครงการ</b>				๒	-	-	๕๐๐,๐๐๐	-	๕๑๙,๕๑๐	๕๕๐		

๒. ประเภททรัพย์สินสำนักงาน

(๑) แผนงานบริหารงานทั่วไป

ลำดับ	โครงการ/กิจกรรม	ผลผลิตของโครงการ/กิจกรรม	ระยะเวลาดำเนินการ	ผลการดำเนินงาน			งบประมาณที่ได้รับ (บาท)					หมายเหตุ	
				ดำเนินการแล้วเสร็จ	อยู่ระหว่างดำเนินการ	ยังไม่ดำเนินการ	งบประมาณอนุมัติ	งบประมาณโอนสด	งบประมาณเพิ่ม	ผลการใช้จ่ายงบประมาณ(บาท)	งบประมาณคงเหลือ		
๑	ก่อสร้างสำนักงาน	ก่อสร้างสำนักงาน จำนวน ๑ ตัว	(ส.ค.๖๘)	✓			-	-	๓,๕๐๐		๓,๕๐๐	-	
๒	เครื่องดูดฝุ่น	เครื่องดูดฝุ่น จำนวน ๑ เครื่อง	(ส.ค.๖๘)	✓			-	-	๔,๕๐๐		๔,๕๐๐	-	
๓	ชั้นวางของ	ชั้นวางของ จำนวน ๑ ชั้น	(ส.ค.๖๘)	✓			-	-	๗,๖๐๐		๗,๖๐๐	-	
๔	ตู้แม่เหล็กของ	ตู้แม่เหล็กของ จำนวน ๑ หลัง	(ส.ค.๖๘)	✓			-	-	๔,๐๐๐		๔,๐๐๐	-	
๕	ตู้เอกสารบานเลื่อนกระจก	ตู้เอกสารบานเลื่อนกระจก จำนวน ๑ หลัง	(ส.ค.๖๘)	✓			-	-	๒๓,๑๐๐		๒๓,๑๐๐	-	
๖	ตู้เอกสารบานเลื่อนกระจกสูง	ตู้เอกสารบานเลื่อนกระจก จำนวน ๑ หลัง	(ส.ค.๖๘)	✓			-	-	๖,๐๐๐		๖,๐๐๐	-	
๗	โต๊ะพับเบอนกประสงค์	โต๊ะพับเบอนกประสงค์ จำนวน ๑๐ ตัว	(ส.ค.๖๘)	✓			-	-	๒๔,๐๐๐		๒๔,๐๐๐	-	
	<b>รวม ๗ โครงการ</b>			๗	-	-	-	-	๗๒,๗๐๐		๗๒,๗๐๐	-	

๒. ประเภทครุภัณฑ์สำนักงาน

(๒) แผนงานบริหารงานคลัง

ลำดับ	โครงการ/กิจกรรม	ผลผลิตของโครงการ/กิจกรรม	ระยะเวลาดำเนินการ	ผลการดำเนินงาน			งบประมาณที่ได้รับ (บาท)					หมายเหตุ
				ดำเนินการแล้วเสร็จ	อยู่ระหว่างดำเนินการ	ยังไม่ดำเนินการ	งบประมาณอนุมัติ	งบประมาณโอนลด	งบประมาณเพิ่ม	งบประมาณโอน	ผลการใช้จ่ายงบประมาณ(บาท)	
๑	เก้าอี้สำนักงาน	เก้าอี้สำนักงาน จำนวน ๑ ตัว	(ส.ค.๖๘)	✓			-	-	๖,๐๐๐	๕,๙๘๐	๒๐	
๒	เครื่องปรับอากาศแบบแยกส่วน (แบบตั้งพื้นหรือแบบแขวน)	เครื่องปรับอากาศแบบแยกส่วน จำนวน ๑ ตัว	(ส.ค.๖๘)	✓			-	-	๒๗,๒๐๐	๒๗,๒๐๐	-	
๓	ตู้เหล็ก แบบ ๒ บานเปิด	ตู้เหล็ก แบบ ๒ บานเปิด จำนวน ๑ ตัว	(ส.ค.๖๘)	✓			-	-	๑๓,๒๐๐	๑๓,๒๐๐	-	
๔	ตู้เอกสารบานเลื่อนกระจก	ตู้เอกสารบานเลื่อนกระจก จำนวน ๑ ตัว	(ส.ค.๖๘)	✓			-	-	๑๑,๕๐๐	๑๑,๕๐๐	-	
๕	พัดลมติดผนัง	พัดลมติดผนัง จำนวน ๑ ตัว	(ส.ค.๖๘)	✓			-	-	๑,๙๐๐	๑,๘๕๐	๕๐	
<b>รวม ๕ โครงการ</b>				๕	-	-	-	-	๕๙,๗๐๐	๕๙,๖๓๐	๗๐	

๒. ประเภทครุภัณฑ์สำนักงาน

(๓) แผนงานรักษาความสงบภายใน

ลำดับ	โครงการ/กิจกรรม	ผลผลิตของโครงการ/กิจกรรม	ระยะเวลาดำเนินการ	ผลการดำเนินงาน			งบประมาณที่ได้รับ (บาท)					หมายเหตุ	
				ดำเนินการแล้วเสร็จ	อยู่ระหว่างดำเนินการ	ยังไม่ดำเนินการ	งบประมาณอนุมัติ	งบประมาณโอนลด	งบประมาณโอนเพิ่ม	ผลการใช้จ่ายงบประมาณ(บาท)	งบประมาณคงเหลือ		
๑	ถังน้ำ แบบไฟเบอร์กลาส	ขนาดความจุ ๑,๐๐๐ ลิตร หมู่ที่ ๑๒ บ้านทุ่งตะลูมทุก ตำบลโนนหอม อำเภอเมืองปราจีนบุรี จังหวัดปราจีนบุรี	(ก.ค.๖๘)	✓			๓๘๘,๖๐๐	-	-	-	๓๘๘,๖๐๐	-	
๒	ถังน้ำ แบบไฟเบอร์กลาส	ขนาดความจุ ๑,๐๐๐ ลิตร หมู่ที่ ๔ บ้านโนนหอม ตำบลโนนหอม อำเภอเมืองปราจีนบุรี จังหวัดปราจีนบุรี	-	✓		✓	๓๑๙,๐๐๐	-	-	-	-	๓๑๙,๐๐๐	
รวม ๒ โครงการ				๑	-	๑	๗๐๗,๖๐๐	-	-	-	๓๘๘,๖๐๐	-	๓๑๙,๐๐๐

๒. ประเภทครุภัณฑ์สำนักงาน

(๔) แผนงานการศึกษา

ลำดับ	โครงการ/กิจกรรม	ผลผลิตของโครงการ/กิจกรรม	ระยะเวลาดำเนินการ	ผลการดำเนินงาน			งบประมาณที่ได้รับ (บาท)					หมายเหตุ	
				ดำเนินการแล้วเสร็จ	อยู่ระหว่างดำเนินการ	ยังไม่ดำเนินการ	งบประมาณอนุมัติ	งบประมาณโอนลด	งบประมาณโอนเพิ่ม	ผลการใช้จ่ายงบประมาณ(บาท)	งบประมาณคงเหลือ		
๑	เก้าอี้สำนักงาน	เก้าอี้สำนักงาน จำนวน ๑ ตัว	(ส.ค.๖๘)	✓			-	-	๓๓,๐๐๐	-	๒,๙๙๐	๑๐	
๒	ตู้เอกสารบานเลื่อนกระจก	ตู้เอกสารบานเลื่อนกระจก จำนวน ๑ หลั่ง	(ส.ค.๖๘)	✓			-	-	๑๑,๔๐๐	-	๑๑,๔๐๐	-	
รวม ๒ โครงการ				๒	-	-	-	-	๑๔,๔๐๐	-	๑๔,๓๙๐	-	๑๐

๒. ประเภทครุภัณฑ์สำนักงาน

(๕) แผนงานสังคมสงเคราะห์

ลำดับ	โครงการ/กิจกรรม	ผลผลิตของโครงการ/กิจกรรม	ระยะเวลาดำเนินการ	ผลการดำเนินงาน			งบประมาณที่ได้รับ (บาท)					หมายเหตุ	
				ดำเนินการแล้วเสร็จ	อยู่ระหว่างดำเนินการ	ยังไม่ดำเนินการ	งบประมาณอนุมัติ	งบประมาณโอนลด	งบประมาณเพิ่ม	งบประมาณโอน	ผลการใช้จ่ายงบประมาณ(บาท)		งบประมาณคงเหลือ
๑	แก้สำนักงาน	แก้สำนักงาน จำนวน ๑ ตัว	(ส.ค.๖๘)	✓			-	-	๓,๐๐๐		๒,๙๙๐	๑๐	
รวม ๑ โครงการ				๑	-	-	-	-	๓,๐๐๐		๒,๙๙๐	๑๐	

๒. ประเภทครุภัณฑ์สำนักงาน

(๖) แผนงานอุตสาหกรรมและการโยธา

ลำดับ	โครงการ/กิจกรรม	ผลผลิตของโครงการ/กิจกรรม	ระยะเวลาดำเนินการ	ผลการดำเนินงาน			งบประมาณที่ได้รับ (บาท)					หมายเหตุ	
				ดำเนินการแล้วเสร็จ	อยู่ระหว่างดำเนินการ	ยังไม่ดำเนินการ	งบประมาณอนุมัติ	งบประมาณโอนลด	งบประมาณเพิ่ม	งบประมาณโอน	ผลการใช้จ่ายงบประมาณ(บาท)		งบประมาณคงเหลือ
๑	แก้สำนักงาน	แก้สำนักงาน จำนวน ๑ ตัว	(ส.ค.๖๘)	✓			-	-	๓,๐๐๐		๒,๙๙๐	๑๐	
รวม ๑ โครงการ				๑	-	-	-	-	๓,๐๐๐		๒,๙๙๐	๑๐	

๓. ประเภทครุภัณฑ์งานบ้านงานครัว

(๑) แผนงานบริหารงานทั่วไป

ลำดับ	โครงการ/กิจกรรม	ผลผลิตของโครงการ/กิจกรรม	ระยะเวลา ดำเนินการ	ผลการดำเนินงาน			งบประมาณที่ได้รับ (บาท)					หมายเหตุ	
				ดำเนินการ แล้วเสร็จ	อยู่ ระหว่าง ดำเนินการ	ยังไม่ ดำเนินการ	งบประมาณ อนุมัติ	งบประมาณ โอนลด	งบประมาณ เพิ่ม	ผลการใช้จ่าย งบประมาณ(บาท)	งบประมาณ คงเหลือ		
๑	เครื่องชั่งน้ำหนักแรงดันสูง	เครื่องชั่งน้ำหนักแรงดันสูง จำนวน ๑ เครื่อง	(ส.ค.๖๘)	✓			-	-	๒๓,๐๐๐		๒๓,๐๐๐	-	
รวม ๑ โครงการ				๑	-	-	-	-	๒๓,๐๐๐		๒๓,๐๐๐	-	

๔. ประเภทครุภัณฑ์วิทยาศาสตร์หรือการแพทย์

(๑) แผนงานสาธารณสุข

ลำดับ	โครงการ/กิจกรรม	ผลผลิตของโครงการ/กิจกรรม	ระยะเวลา ดำเนินการ	ผลการดำเนินงาน			งบประมาณที่ได้รับ (บาท)					หมายเหตุ	
				ดำเนินการ แล้วเสร็จ	อยู่ ระหว่าง ดำเนินการ	ยังไม่ ดำเนินการ	งบประมาณ อนุมัติ	งบประมาณ โอนลด	งบประมาณ เพิ่ม	ผลการใช้จ่าย งบประมาณ(บาท)	งบประมาณ คงเหลือ		
๑	เครื่องพ่นหมอกควันสะพ่ายไพล่	เครื่องพ่นหมอกควันสะพ่ายไพล่ จำนวน ๑ เครื่อง	(ส.ค.๖๘)	✓			-	-	๘๖,๖๐๐		๘๖,๖๐๐	-	
รวม ๑ โครงการ				๑	-	-	-	-	๘๖,๖๐๐		๘๖,๖๐๐	-	

(๑) แผนงานการเกษตร

ลำดับ	โครงการ/กิจกรรม	ผลผลิตของโครงการ/กิจกรรม	ระยะเวลาดำเนินการ	ผลการดำเนินงาน			งบประมาณที่ได้รับ (บาท)					หมายเหตุ	
				ดำเนินการแล้วเสร็จ	อยู่ระหว่างดำเนินการ	ยังไม่ดำเนินการ	งบประมาณอนุมัติ	งบประมาณโอนลด	งบประมาณโอนเพิ่ม	ผลการใช้จ่ายงบประมาณ(บาท)	งบประมาณคงเหลือ		
๑	เลี้ยงโคนม	- เลี้ยงโคนมตั้งเบงขิน ลูกสุบเดียว ๒ จังหวะ - เครื่องยนต์กำลังสูง ๐.๗๕ แรงม้า - ใบมีคม ความยาวบาร์ ๑๑.๕ นิ้ว	(ส.ค.๖๘)	✓			-	-	๗,๐๐๐	-	๗,๐๐๐	-	
รวม ๑ โครงการ				๑	-	-	-	-	๗,๐๐๐	-	๗,๐๐๐	-	

## ส่วนที่ ๓ ผลการวิเคราะห์การติดตามและประเมินผล

ตามระเบียบกระทรวงมหาดไทย ว่าด้วยการจัดทำแผนพัฒนาขององค์กรปกครองส่วนท้องถิ่น พ.ศ. ๒๕๔๘ และแก้ไขเพิ่มเติม (ฉบับที่ ๓) ข้อ ๒๙ ประกอบกับหนังสือกระทรวงมหาดไทย ที่ มท ๐๘๑๐.๓/ว ๖๐๘๖ ลงวันที่ ๑๙ สิงหาคม ๒๕๖๕ เรื่อง ชักซ้อมแนวทางปฏิบัติการใช้แผนพัฒนาท้องถิ่นขององค์กรปกครองส่วนท้องถิ่นเพื่อจัดทำบริการสาธารณะหรือกิจกรรมสาธารณะ ซึ่งได้กำหนดการติดตามและประเมินยุทธศาสตร์เพื่อความสอดคล้องแผนพัฒนาท้องถิ่น และการติดตามและประเมินผลโครงการเพื่อความสอดคล้องแผนพัฒนาท้องถิ่น เป็นการให้คะแนนของคณะกรรมการติดตามและประเมินผลแผนพัฒนาท้องถิ่น เพื่อตรวจสอบความสอดคล้องของแผนพัฒนาท้องถิ่นกับการนำไปจัดทำงบประมาณรายจ่ายขององค์กรปกครองส่วนท้องถิ่นประจำปีงบประมาณนั้น ๆ เป็นการให้คะแนนตามแบบที่กระทรวงมหาดไทย ได้กำหนดไว้ซึ่งเป็นส่วนหนึ่งของการติดตามและประเมินผลแผนพัฒนาท้องถิ่น โดยดำเนินการให้แล้วเสร็จภายในเก้าสิบวันหรือภายในธันวาคมแล้วแต่กรณี นับแต่วันที่ประกาศใช้งบประมาณรายจ่ายประจำปี (ดำเนินการเฉพาะเมื่อมีการประกาศใช้งบประมาณรายจ่ายประจำปีเท่านั้น)

การติดตามและประเมินผลแผนพัฒนาท้องถิ่น คณะกรรมการฯ สามารถนำเอาผลการวัดคุณภาพของแผนมาใช้เป็นกรอบหรือแนวทางในการติดตามและประเมินผลแผนพัฒนาท้องถิ่น ได้ตามความเหมาะสม เพื่อรวบรวมรายงานให้ผู้บริหารทราบ และเป็นข้อมูลในการจัดทำแผนพัฒนาท้องถิ่นต่อไป

ดังนั้น เพื่อให้การประเมินเป็นไปด้วยความถูกต้องและมีประสิทธิภาพ ตามระเบียบและหนังสือสั่งการดังกล่าว จึงได้ดำเนินการวัดคุณภาพแผนพัฒนาตามแบบประเมินคุณภาพของแผนพัฒนาโดยสรุปผลการประเมินมีรายละเอียด ดังนี้

### ๑. ผลการติดตามและประเมินผลยุทธศาสตร์เพื่อความสอดคล้องแผนพัฒนาท้องถิ่น

ประเด็นการพิจารณา	คะแนน	คะแนนที่ได้
๑. ข้อมูลสภาพทั่วไปและข้อมูลพื้นฐานขององค์กรปกครองส่วนท้องถิ่น	๒๐	๑๙
๒. การวิเคราะห์สภาวะการณ์และศักยภาพ	๒๐	๑๗
๓. ยุทธศาสตร์ประกอบด้วย	๖๐	๖๐
๓.๑ ยุทธศาสตร์ชาติ ๒๐ ปี (พ.ศ.๒๕๖๑ - ๒๕๘๐)	(๕)	(๕)
๓.๒ แผนพัฒนาเศรษฐกิจและสังคมแห่งชาติ	(๕)	(๕)
๓.๓ เป้าหมายการพัฒนาที่ยั่งยืน	(๕)	(๕)
๓.๔ ยุทธศาสตร์จังหวัด	(๕)	(๕)
๓.๕ ยุทธศาสตร์การพัฒนาขององค์กรปกครองส่วนท้องถิ่นในเขตจังหวัด	(๕)	(๕)
๓.๖ ยุทธศาสตร์ขององค์กรปกครองส่วนท้องถิ่น	(๕)	(๕)
๓.๗ วิสัยทัศน์	(๕)	(๕)
๓.๘ กลยุทธ์	(๕)	(๕)
๓.๙ เป้าประสงค์ของแต่ละประเด็นกลยุทธ์	(๕)	(๕)
๓.๑๐ จุดยืนทางยุทธศาสตร์	(๕)	(๕)
๓.๑๑ แผนงาน	(๕)	(๕)
๓.๑๒ ความเชื่อมโยงของยุทธศาสตร์ในภาพรวม	(๕)	(๕)
<b>รวมคะแนน</b>	<b>๑๐๐</b>	<b>๙๖</b>

ผลการให้คะแนนตามแนวทางการพิจารณาการติดตามและประเมินผลยุทธศาสตร์  
เพื่อความสอดคล้องแผนพัฒนาท้องถิ่นขององค์การบริหารส่วนตำบลโนนหอม

ประเด็นการพิจารณา	รายละเอียดหลักเกณฑ์	คะแนนเต็ม	คะแนนที่ได้
๑. ข้อมูลสภาพทั่วไป และข้อมูลพื้นฐานของ องค์กรปกครองส่วน ท้องถิ่น	ควรประกอบด้วยข้อมูลดังนี้ (๑) ข้อมูลเกี่ยวกับด้านกายภาพ เช่น ที่ตั้งของหมู่บ้าน/ ชุมชน/ตำบล ลักษณะภูมิประเทศ ลักษณะภูมิอากาศ ลักษณะของดิน ลักษณะของแหล่งน้ำ ลักษณะของไม้/ ป่าไม้ ฯลฯ (๒) ข้อมูลเกี่ยวกับด้านการเมือง/การปกครอง เช่น เขตการปกครอง การเลือกตั้ง ฯลฯ ประชากร เช่น ข้อมูลเกี่ยวกับจำนวนประชากร และช่วงอายุและจำนวน ประชากร ฯลฯ	๒๐ (๕)	๑๙ (๕)
	(๓) ข้อมูลเกี่ยวกับสภาพทางสังคม เช่น การศึกษา สาธารณสุข อาชญากรรม ยาเสพติด การสังคมสงเคราะห์ ฯลฯ (๔) ข้อมูลเกี่ยวกับศาสนา ประเพณี วัฒนธรรม เช่น การ นับถือศาสนา ประเพณีและงานประจำปี ภูมิปัญญาท้องถิ่น ภาษาถิ่น สินค้าพื้นเมืองและของที่ระลึก ฯลฯ และอื่น ๆ	(๕)	(๕)
	(๕) ข้อมูลเกี่ยวกับระบบบริการพื้นฐาน เช่น การคมนาคม ขนส่ง การไฟฟ้า การประปา โทรศัพท์ ฯลฯ (๖) ข้อมูลเกี่ยวกับระบบเศรษฐกิจ เช่น การเกษตร การ ประมง การปศุสัตว์ การบริการ การท่องเที่ยว อุตสาหกรรม การพาณิชย์/กลุ่มอาชีพ แรงงาน ฯลฯ	(๕)	(๕)
	(๗) ข้อมูลเกี่ยวกับทรัพยากรธรรมชาติ เช่น น้ำ ป่าไม้ ภูเขา คุณภาพของทรัพยากรธรรมชาติ ฯลฯ (๘) การสำรวจและจัดเก็บข้อมูลเพื่อการจัดทำแผนพัฒนา ท้องถิ่นหรือการใช้ข้อมูล จปฐ. ข้อมูลการมีส่วนร่วมของ ประชาชนหรือการประชุมประชาคมท้องถิ่น รูปแบบ วิธีการ และการดำเนินการประชุมประชาคมท้องถิ่น โดยใช้ กระบวนการร่วมคิด ร่วมทำ ร่วมตัดสินใจ ร่วมตรวจสอบ ร่วมรับประโยชน์ ร่วมแก้ไขปัญหา ปรีกษาหารือ แลกเปลี่ยนเรียนรู้เพื่อแก้ปัญหาสำหรับการพัฒนาท้องถิ่น ตามอำนาจหน้าที่ ขององค์การบริหารส่วนท้องถิ่น (Brainstorming)	(๕)	(๔)

ประเด็น การพิจารณา	รายละเอียดหลักเกณฑ์	คะแนนเต็ม	คะแนนที่ได้
<b>๒. การวิเคราะห์ สภาพการณ์และ ศักยภาพ (ต่อ)</b>	(๑) การวิเคราะห์ที่ครอบคลุมความเชื่อมโยง ความสอดคล้องยุทธศาสตร์จังหวัด ยุทธศาสตร์การพัฒนาขององค์กรปกครองส่วนท้องถิ่นในเขตจังหวัด ยุทธศาสตร์ขององค์กรปกครองส่วนท้องถิ่น นโยบายของผู้บริหารท้องถิ่น รวมถึงความเชื่อมโยงยุทธศาสตร์ชาติ ๒๐ ปี แผนพัฒนาเศรษฐกิจและสังคมแห่งชาติ และ SDGs (Bottom-up/Top-down)	๒๐ (๕)	(๕)
	(๒) การวิเคราะห์ทางสังคม เช่น ด้านแรงงาน การศึกษา สาธารณสุข ความยากจน อาชญากรรม ปัญหาเสพติด เทคโนโลยี จารีต ประเพณี วัฒนธรรม ภูมิปัญญาท้องถิ่น เป็นต้น	(๕)	(๔)
	(๓) การวิเคราะห์สิ่งแวดล้อม พื้นที่สีเขียว ธรรมชาติต่าง ๆ ทางภูมิศาสตร์ กระบวนการหรือสิ่งที่เกิดการประดิษฐ์ที่มีผลต่อสิ่งแวดล้อมและการพัฒนา (๔) การวิเคราะห์ทางเศรษฐกิจ ข้อมูลด้านรายได้ครัวเรือน การส่งเสริมอาชีพ กลุ่มอาชีพ กลุ่มทางสังคม การพัฒนาอาชีพและกลุ่มต่าง ๆ สภาพทางเศรษฐกิจและความเป็นอยู่ทั่วไป เป็นต้น	(๕)	(๓)
	(๕) การวิเคราะห์หรือผลการวิเคราะห์ศักยภาพเพื่อประเมินสถานภาพการพัฒนาในปัจจุบันและอนาคต ทิศทางแนวโน้มที่จะเกิดขึ้นหรือผลที่จะเกิดขึ้นในการพัฒนาท้องถิ่น โดยใช้การวิเคราะห์เชิงเทคนิค Demand (Demand Analysis) /Global Demand และ Trend Analysis หรืออื่น ๆ	(๕)	(๕)
<b>๓. ยุทธศาสตร์</b> <b>๓.๑ ยุทธศาสตร์ชาติ</b> <b>๒๐ ปี (พ.ศ.๒๕๖๑ – ๒๕๘๐)</b>	การกำหนดและการวิเคราะห์ยุทธศาสตร์ชาติ ๒๐ ปี ที่สอดคล้องกับการพัฒนาท้องถิ่นขององค์กรปกครองส่วนท้องถิ่นตามประเด็นยุทธศาสตร์ชาติ ๒๐ ปี และประเด็นยุทธศาสตร์ขององค์กรปกครองส่วนท้องถิ่น	๖๐ (๕)	(๕)
<b>๓.๒ แผนพัฒนา เศรษฐกิจและสังคม แห่งชาติ ฉบับที่ ๑๒ หรือฉบับที่ ๑๓</b>	การกำหนดและการวิเคราะห์แผนพัฒนาเศรษฐกิจและสังคมแห่งชาติ ที่สอดคล้องกับการพัฒนาท้องถิ่นขององค์กรปกครองส่วนท้องถิ่นตามประเด็นยุทธศาสตร์หรือหมุดหมายและประเด็นยุทธศาสตร์ขององค์กรปกครองส่วนท้องถิ่น	(๕)	(๕)
<b>๓.๓ เป้าหมายการ พัฒนาที่ยั่งยืน (Sustainable Development Goals SDGs)</b>	การกำหนดและการวิเคราะห์เป้าหมาย/เป้าประสงค์ SDGs ที่สอดคล้องกับการพัฒนาท้องถิ่นขององค์กรปกครองส่วนท้องถิ่นตามเป้าหมาย/เป้าประสงค์ SDGs และประเด็นยุทธศาสตร์ขององค์กรปกครองส่วนท้องถิ่น	(๕)	(๕)

ประเด็น การพิจารณา	รายละเอียดหลักเกณฑ์	คะแนนเต็ม	คะแนนที่ได้
๓. ยุทธศาสตร์ (ต่อ) ๓.๔ ยุทธศาสตร์ จังหวัด	การกำหนดและการวิเคราะห์ยุทธศาสตร์ขององค์กรปกครองส่วนท้องถิ่นมีความสอดคล้องหรือเชื่อมโยงกับยุทธศาสตร์จังหวัด	(๕)	(๕)
๓.๕ ยุทธศาสตร์การ พัฒนาขององค์กร ปกครองส่วนท้องถิ่น ในเขตจังหวัด	การกำหนดและการวิเคราะห์ยุทธศาสตร์ขององค์กรปกครองส่วนท้องถิ่นสอดคล้องหรือเชื่อมโยงกับยุทธศาสตร์การพัฒนาขององค์กรปกครองส่วนท้องถิ่นในเขตจังหวัดที่จัดทำขึ้นแบบมีส่วนร่วมขององค์การบริหารส่วนจังหวัดกับองค์กรปกครองส่วนท้องถิ่นในเขตจังหวัดที่สอดคล้องหรือเชื่อมโยงกับแผนพัฒนาจังหวัด	(๕)	(๕)
๓.๖ ยุทธศาสตร์ของ องค์กรปกครองส่วน ท้องถิ่น	การกำหนดและการวิเคราะห์สอดคล้องกับสภาพทั่วไปและข้อมูลพื้นฐาน สภาพสังคม เศรษฐกิจ สิ่งแวดล้อมของท้องถิ่น ประเด็นปัญหาการพัฒนาและแนวทางการพัฒนาที่สอดคล้องกับสภาพพื้นที่จริงและเป็นไปตามหน้าที่และอำนาจขององค์กรปกครองส่วนท้องถิ่น มีการกำหนดยุทธศาสตร์ที่สอดคล้องกับวิสัยทัศน์ที่กำหนดไว้	(๕)	(๔)
๓.๗ วิสัยทัศน์	การกำหนดและการวิเคราะห์วิสัยทัศน์ ซึ่งมีลักษณะแสดงสถานภาพที่องค์กรปกครองส่วนท้องถิ่นต้องการจะเป็นหรือบรรลุถึงอนาคตอย่างชัดเจน สอดคล้องกับสิ่งที่เกิดขึ้นในอนาคต และศักยภาพที่เป็นลักษณะเฉพาะขององค์กรปกครองส่วนท้องถิ่นที่แสดงให้เห็นถึงความสัมพันธ์กับโครงการพัฒนาท้องถิ่น	(๕)	(๓)
๓.๘ กลยุทธ์	การกำหนดและการวิเคราะห์แสดงให้เห็นช่องทางวิธีการภารกิจหรือสิ่งที่ต้องทำตามหน้าที่และอำนาจขององค์กรปกครองส่วนท้องถิ่นที่จะนำไปสู่การบรรลุวิสัยทัศน์ หรือแสดงให้เห็นถึงความชัดเจนในสิ่งที่ดำเนินการให้บรรลุวิสัยทัศน์นั้น จากประเด็นคำถามที่สำคัญว่า ปัจจุบันเรายืนอยู่ ณ จุดใด หรือปัจจุบันเรากำลังทำอะไรรออยู่แล้วในอนาคตเราจะพัฒนาอะไร	(๕)	(๔)
๓.๙ เป้าประสงค์ของ แต่ละประเด็นกลยุทธ์	การกำหนดและการวิเคราะห์เป้าหมายของแต่ละประเด็นกลยุทธ์มีความสอดคล้องและสนับสนุนต่อกกลยุทธ์และยุทธศาสตร์ที่จะเกิดขึ้น มุ่งหมายสิ่งหนึ่งสิ่งใดที่ชัดเจน โดยองค์กรปกครองส่วนท้องถิ่นมีเป้าหมายใด จะทำ สิ่งใด เป้าหมายการพัฒนาท้องถิ่นคืออะไร	(๕)	(๔)

ประเด็น การพิจารณา	รายละเอียดหลักเกณฑ์	คะแนนเต็ม	คะแนนที่ได้
๓. ยุทธศาสตร์ (ต่อ) ๓.๑๐ จุดยืนทาง ยุทธศาสตร์ (Positioning)	การกำหนดและการวิเคราะห์จุดยืนขององค์กรปกครองส่วนท้องถิ่นที่มีความมุ่งมั่นอันแน่วแน่ในการวางแผนพัฒนาท้องถิ่น เพื่อให้บรรลุวิสัยทัศน์ขององค์กรปกครองส่วนท้องถิ่น ซึ่งเกิดจากศักยภาพของพื้นที่จริงที่จะนำไปสู่ผลสำเร็จทางยุทธศาสตร์ สิ่งที่เป็นจริงหรือมีอยู่จริงคืออะไรที่จะพัฒนาให้เกิดผลสำเร็จได้	(๕)	(๕)
๓.๑๑ แผนงาน	การกำหนดและการวิเคราะห์แสดงให้เห็นถึงการจำแนกแผนงานตามรูปแบบงบประมาณขององค์กรปกครองส่วนท้องถิ่น เป็นการวางแผนงานตามวิธีการจำแนกแผนงานการจัดทำงบประมาณให้ถูกต้องและสอดคล้องกับโครงการพัฒนาท้องถิ่นที่จะเกิดขึ้นซึ่งสอดคล้องกับวิสัยทัศน์ที่กำหนดไว้ แผนงานจะแสดงให้เห็นว่าจุดมุ่งหมายเพื่อการพัฒนาในอนาคตคืออะไร งานของเราคืออะไร ถูกต้องตามแผนงานหรือไม่	(๕)	(๕)
๓.๑๒ ความเชื่อมโยง ของยุทธศาสตร์ใน ภาพรวม	การกำหนดและการวิเคราะห์ความเชื่อมโยงองค์กรวมที่นำไปสู่การพัฒนาท้องถิ่นที่มาจากยุทธศาสตร์ทุกระดับ ได้แก่ ยุทธศาสตร์ชาติ ๒๐ ปี (พ.ศ.๒๕๖๑ – ๒๕๘๐) แผนพัฒนาเศรษฐกิจและสังคมแห่งชาติ ฉบับที่ ๑๒ หรือฉบับที่ ๑๓ SDGs แผนพัฒนาจังหวัด/กลุ่มจังหวัด/แผนพัฒนาภาค ยุทธศาสตร์การพัฒนาขององค์กรปกครองส่วนท้องถิ่นในเขตจังหวัดและยุทธศาสตร์ขององค์กรปกครองส่วนท้องถิ่นมีความสัมพันธ์หรือเชื่อมโยงกันอย่างไรเพื่อให้การพัฒนาท้องถิ่นสอดคล้องกับยุทธศาสตร์ระดับมหภาค	(๕)	(๕)
รวมคะแนน	๒๐ หลักเกณฑ์/ตัวชี้วัด	๑๐๐	๙๒

๒. สรุปผลการพิจารณาการติดตามและประเมินผลโครงการ  
เพื่อความสอดคล้องแผนพัฒนาท้องถิ่น

ประเด็นการพิจารณา	คะแนน	คะแนนที่ได้
๑. การสรุปสถานการณ์การพัฒนา	๑๐	๙
๒. การประเมินผลการนำแผนพัฒนาท้องถิ่นไปปฏิบัติในเชิงปริมาณ	๑๐	๘
๓. การประเมินผลการนำแผนพัฒนาท้องถิ่นไปปฏิบัติในเชิงคุณภาพ	๑๐	๘
๔. ยุทธศาสตร์ กลยุทธ์ แผนการพัฒนา	๑๐	๙
๕. โครงการพัฒนาตามแผนพัฒนาท้องถิ่น ประกอบด้วย	๓๐	๒๙
๕.๑ ความชัดเจนของชื่อโครงการ	(๕)	๕
๕.๒ กำหนดวัตถุประสงค์สอดคล้องกับโครงการ	(๕)	๕
๕.๓ เป้าหมาย (ผลผลิตของโครงการ) มีความชัดเจนนำไปสู่การตั้งงบประมาณได้ถูกต้อง	(๕)	๕
๕.๔ มีการประมาณการราคาถูกต้องตามหลักวิธีการงบประมาณ	(๕)	๕
๕.๕ มีการกำหนดตัวชี้วัด (KPI) และสอดคล้องกับวัตถุประสงค์และผล คาดว่าจะได้รับ	(๔)	๔
๕.๖ ผลที่คาดว่าจะได้รับสอดคล้องกับโครงการและวัตถุประสงค์ที่ กำหนดไว้	(๕)	๕
๖. โครงการพัฒนาที่นำไปจัดทำงบประมาณรายจ่ายประจำปี ประกอบด้วย	๓๕	๒๗
๖.๑ โครงการพัฒนาท้องถิ่นที่นำไปจัดทำงบประมาณรายจ่ายประจำปี ภาพรวม	(๕)	๕
๖.๒ โครงการพัฒนาท้องถิ่นที่นำไปจัดทำงบประมาณรายจ่ายแก้ไข ปัญหาความยากจน	(๕)	๕
๖.๓ โครงการพัฒนาท้องถิ่นที่นำไปจัดทำงบประมาณรายจ่ายด้านการ บริหารจัดการอนุรักษ์ทรัพยากรธรรมชาติ สิ่งแวดล้อม	(๕)	๓
๖.๔ โครงการพัฒนาท้องถิ่นที่นำไปจัดทำงบประมาณรายจ่ายเกี่ยวกับ สุขภาวะ	(๕)	๓
๖.๕ โครงการพัฒนาท้องถิ่นที่นำไปจัดทำงบประมาณรายจ่ายเกี่ยวกับ ด้านการศึกษา ศิลปะ ศาสนา วัฒนธรรม จารีตประเพณี และภูมิปัญญา ท้องถิ่น	(๕)	๓
๖.๖ โครงการพัฒนาท้องถิ่นที่นำไปจัดทำงบประมาณรายจ่ายเกี่ยวกับ ด้านโครงสร้างพื้นฐาน	(๕)	๕
๖.๗ โครงการพัฒนาท้องถิ่นที่นำไปจัดทำงบประมาณรายจ่ายเกี่ยวกับ ด้านการบริหารจัดการน้ำ	(๕)	๓
รวมคะแนน	๑๐๕	๙๑

**สรุปผลคะแนนแนวทางการพิจารณาการติดตามและประเมินผลโครงการ  
เพื่อความสอดคล้องแผนพัฒนาท้องถิ่น**

ประเด็นการพิจารณา	รายละเอียดหลักเกณฑ์	คะแนนเต็ม	คะแนนที่ได้
๑. การสรุป สถานการณ์การ พัฒนา	๑) เป็นการวิเคราะห์หรือผลการวิเคราะห์ศักยภาพเพื่อ ประเมินสถานการณ์การพัฒนาที่ประชาชนต้องการให้ ดำเนินการและองค์กรปกครองส่วนท้องถิ่นตอบสนองความ ต้องการได้โดยใช้การวิเคราะห์เชิงเทคนิค (Demand Analysis)/Global Demand หรืออื่น ๆ เป็นการวิเคราะห์ โครงการเพื่อสอดคล้องกับยุทธศาสตร์และวิสัยทัศน์ของ องค์กรปกครองส่วนท้องถิ่น	๑๐ (๕)	๙ (๕)
	๒) การวิเคราะห์หรือผลการวิเคราะห์ศักยภาพ เพื่อประเมิน สถานการณ์การพัฒนาในปัจจุบันและอนาคต ทิศทาง แนวโน้ม ที่จะเกิดขึ้นหรือผลที่จะเกิดขึ้นในการพัฒนาท้องถิ่น โดยใช้การ วิเคราะห์เชิงเทคนิค หรือนำเทคนิค หรืออื่น ๆ มาเชื่อมต่อ เป็นการวิเคราะห์โครงการเพื่อสอดคล้องกับยุทธศาสตร์และ วิสัยทัศน์ขององค์กรปกครองส่วนท้องถิ่น	(๕)	(๔)
๒. การประเมินผล การนำแผนพัฒนา ท้องถิ่นไปปฏิบัติใน เชิงปริมาณ	๑) การกำหนดและการวิเคราะห์การควบคุมที่มีการใช้ตัวเลข ต่าง ๆ เพื่อนำมาใช้วัดผลในเชิงปริมาณ เช่น การวัดจำนวน โครงการ กิจกรรม ครัวเรือน วัสดุ งานต่าง ๆ ก็คือผลผลิต เป็นไปตามที่ตั้งเป้าหมายเอาไว้หรือไม่ จำนวนที่ดำเนินการจริง ตามที่ได้กำหนดไว้ จำนวนที่ไม่สามารถดำเนินการได้ สามารถ อธิบายได้ตามหลักประสิทธิภาพของการพัฒนาท้องถิ่นตาม หน้าที่และอำนาจที่ได้กำหนดไว้	๑๐ (๕)	๘ (๔)
	๒) การกำหนดการวิเคราะห์ผลกระทบ/สิ่งที่กระทบโครงการ พัฒนาท้องถิ่นที่ดำเนินการในเชิงปริมาณด้วยรูปแบบของ ข้อมูลต่าง ๆ เช่น กราฟ สถิติ เป็นต้น	(๕)	(๔)
๓. การประเมินผล การนำแผนพัฒนา ท้องถิ่นไปปฏิบัติใน เชิงคุณภาพ	๑) การกำหนดและการวิเคราะห์การประเมินประสิทธิผลของ แผนพัฒนาในเชิงคุณภาพคือการนำเอาเทคนิคต่าง ๆ มาใช้ เพื่อวัดค่าภารกิจ โครงการ กิจกรรม ครัวเรือน วัสดุ งานต่าง ๆ ที่ดำเนินการในพื้นที่ ตรงต่อความต้องการของประชาชน และเป็นไปตามอำนาจหน้าที่ ประชาชนพึงพอใจ มีความสุข จากการพัฒนาท้องถิ่น โครงการพัฒนา ครัวเรือน วัสดุ การ ดำเนินการต่าง ๆ มีสภาพหรือลักษณะถูกต้อง คงทน ถาวร สามารถใช้งานได้ตามวัตถุประสงค์หรือไม่ ซึ่งเป็นไปตามหลัก ประสิทธิผล ผลการปฏิบัติราชการที่บรรลุวัตถุประสงค์และ เป้าหมายของแผนการปฏิบัติราชการตามที่ได้รับงบประมาณ มาดำเนินการ รวมถึงสามารถเทียบเคียงกับส่วนราชการหรือ หน่วยงานอื่นได้ และเป็นไปตามหลักการบริหารกิจการ บ้านเมืองที่ดี	๑๐ (๕)	๘ (๔)

ประเด็นการพิจารณา	รายละเอียดหลักเกณฑ์	คะแนนเต็ม	คะแนนที่ได้
๓. การประเมินผล การนำแผนพัฒนาท้องถิ่นไปปฏิบัติในเชิงคุณภาพ (ต่อ)	๒) การกำหนดการวิเคราะห์ผลกระทบ/สิ่งที่กระทบโครงการพัฒนาท้องถิ่นที่ดำเนินการในเชิงคุณภาพ ที่เกิดจากการวิเคราะห์ในเชิงคุณภาพ การวัดความพึงพอใจหรือวัดความสุขที่ประชาชนได้รับด้วยรูปแบบของข้อมูลต่าง ๆ เช่น กราฟ สถิติ เป็นต้น	(๕)	(๕)
๔. ยุทธศาสตร์ กลยุทธ์ แผนงาน การพัฒนา	๑) การกำหนดและการวิเคราะห์กลยุทธ์ที่สอดคล้องกับยุทธศาสตร์ แผนงาน และงานที่จะพัฒนาท้องถิ่นซึ่งผ่านการวิเคราะห์เพื่อการพัฒนาท้องถิ่นด้วยเทคนิคการวิเคราะห์ หลักการบูรณาการหรืออื่น ๆ โดยนำไปจัดทำเป็นรูปโครงการพัฒนาท้องถิ่นที่เป็นรูปธรรม	๑๐ (๕)	๙ (๕)
	๒) การกำหนดและการวิเคราะห์กลยุทธ์สอดคล้องกับยุทธศาสตร์ การพัฒนาท้องถิ่น นำไปสู่การจัดทำโครงการ กิจกรรม คุรุภัณฑ์ วัสดุในการจัดทำบริการสาธารณะหรือกิจกรรมสาธารณะที่เป็นรูปธรรม	(๕)	(๕)
๕. โครงการพัฒนาตามแผนพัฒนาท้องถิ่น	ควรประกอบด้วยข้อมูลดังนี้	๓๐	๒๙
๕.๑ ความชัดเจนของชื่อโครงการ	๑) “โครงการพัฒนา” หมายความว่า โครงการที่ดำเนินการจัดทำบริการสาธารณะและกิจกรรมสาธารณะเพื่อให้มีการพัฒนาบรรลุตามวิสัยทัศน์ที่กำหนดไว้ ๒) โครงการพัฒนาท้องถิ่นมีวัตถุประสงค์ตอบสนองต่อยุทธศาสตร์การพัฒนาขององค์กรปกครองส่วนท้องถิ่น และดำเนินการเพื่อให้เกิดการพัฒนาบรรลุตามวิสัยทัศน์ขององค์กรปกครองส่วนท้องถิ่น ที่กำหนดไว้ ชื่อโครงการมีความชัดเจน มุ่งเน้นไปเรื่องใดเรื่องหนึ่งเป็นการเฉพาะ อ่านและเข้าใจได้ว่าจะพัฒนาอะไร หรือสิ่งที่จะทำนั้นจะเกิดอะไรขึ้นในอนาคต	(๕)	(๕)

ประเด็นการพิจารณา	รายละเอียดหลักเกณฑ์	คะแนนเต็ม	คะแนนที่ได้
<p>๕. โครงการพัฒนาตามแผนพัฒนาท้องถิ่น(ต่อ)</p> <p>๕.๒ กำหนดวัตถุประสงค์ สอดคล้องกับโครงการ</p>	<p><b>ควรประกอบด้วยข้อมูลดังนี้</b></p> <p>การกำหนดวัตถุประสงค์ของโครงการต้องมีความชัดเจน (clear objective) ตอบสนองต่อโครงการพัฒนาท้องถิ่น โครงการต้องกำหนดวัตถุประสงค์สอดคล้องกับความเป็นมาของโครงการ สอดคล้องกับหลักการและเหตุผล วิธีการดำเนินงานต้องสอดคล้องกับวัตถุประสงค์ มีความเป็นไปได้อย่างชัดเจนมีลักษณะเฉพาะเจาะจง จะดำเนินการเพื่อสนับสนุน/ส่งเสริม ฯลฯ</p>	(๕)	(๕)
<p>๕.๓ เป้าหมาย (ผลผลิตของโครงการ) มีความชัดเจนนำไปสู่การตั้งงบประมาณได้ถูกต้อง</p>	<p>สภาพที่อยากให้เกิดขึ้นในอนาคตเป็นทิศทางที่ต้องไปให้ถึง เป้าหมายต้องชัดเจน สามารถระบุจำนวนเท่าใด กลุ่มเป้าหมายคืออะไร มีผลผลิตอย่างไร กลุ่มเป้าหมาย พื้นที่ดำเนินงาน และระยะเวลาดำเนินงานลงรายละเอียดให้ชัดเจนว่าโครงการนี้จะทำที่ไหน เริ่มต้นในช่วงเวลาใดและจบลงเมื่อใด ใครคือกลุ่มเป้าหมายของโครงการ หากกลุ่มเป้าหมายมีหลายกลุ่มก็ให้ระบุว่ากลุ่มเป้าหมายหลัก กลุ่มเป้าหมายรองหรือกลุ่มเป้าหมายเดียวกัน เป้าหมาย(ผลผลิตของโครงการ) จะนำไปสู่การประมาณการราคาในช่องของ “งบประมาณ”</p>	(๕)	(๕)
<p>๕.๔ มีการประมาณการราคาถูกต้องตามหลักวิธีการงบประมาณ</p>	<p>๑)มีการประมาณราคาในโครงการพัฒนาท้องถิ่นเพื่อจัดทำบริการสาธารณะหรือกิจกรรมสาธารณะเพื่อประโยชน์ของประชาชนในท้องถิ่นตามหลักการพัฒนาอย่างยั่งยืนมีการประมาณการราคาถูกต้องตามหลักวิธีการงบประมาณ การประมาณราคาสอดคล้องกับโครงการ การจัดทำบริการสาธารณะหรือกิจกรรมสาธารณะหรือถูกต้องตามหลักวิชาการทางช่าง หลักของราคากลางตามพระราชบัญญัติการจัดซื้อจัดจ้างและการบริหารพัสดุภาครัฐ พ.ศ. ๒๕๖๐ มีความโปร่งใสในการกำหนดราคากลางและตรวจสอบได้ในเชิงประจักษ์ การประมาณการราคาที่เกิดจากเป้าหมาย(ผลผลิตของโครงการ)</p> <p>๒)งบประมาณโครงการพัฒนาจะต้องคำนึงถึงหลักสำคัญ ๕ ประการในการจัดทำโครงการได้แก่(๑)ความประหยัด (Economy) (๒) ความมีประสิทธิภาพ (Efficiency) (๓) ความมีประสิทธิภาพ (Effectiveness) (๔) ลดความเหลื่อมล้ำในการพัฒนาท้องถิ่นนำไปสู่ความยุติธรรม (Equity) และ (๕) ความโปร่งใส (Transparency) ชัดเจนตรวจสอบได้ วัดได้ พิสูจน์ได้ว่าเป็นจริงในเวลานั้น</p>	(๕)	(๕)

ประเด็นการพิจารณา	รายละเอียดหลักเกณฑ์	คะแนนเต็ม	คะแนนที่ได้
๕. โครงการพัฒนาตามแผนพัฒนาท้องถิ่น(ต่อ) ๕.๕ มีการกำหนดตัวชี้วัด(KPI) และสอดคล้องกับวัตถุประสงค์และผลที่คาดว่าจะได้รับ	มีการกำหนดตัวชี้วัดผลงาน (Key Performance Indicator:KPI) ที่ สามารถวัดได้ (measurable) ใช้บอกประสิทธิผล (effectiveness) ใช้บอกประสิทธิภาพ (efficiency) ได้ เช่น การกำหนดความพึงพอใจ การกำหนดร้อยละ การกำหนดอันเกิดจากผลของวัตถุประสงค์ที่เกิดขึ้นที่ได้รับ (การคาดการณ์ คาดว่าจะได้รับ)ตัวชี้วัดที่แสดงให้เห็นว่าจะดำเนินการให้เกิดผลสำเร็จอย่างไรหรือผลที่คาดว่าจะได้รับอย่างไร ไม่ใช่การกำหนด KPI เป็นครั้งหนึ่ง/แห่งหนึ่ง/หนึ่งโครงการ/ความกว้าง/ความยาว ฯลฯ	(๕)	(๕)
๕.๖ ผลที่คาดว่าจะได้รับสอดคล้องกับโครงการและวัตถุประสงค์ที่กำหนดไว้	ผลที่ได้รับเป็นสิ่งที่เกิดขึ้นได้จริงจากการดำเนินงานตามโครงการพัฒนาซึ่งสอดคล้องกับวัตถุประสงค์ที่ตั้งไว้ การได้ผลหรือผลที่เกิดขึ้นจะต้องเท่ากับวัตถุประสงค์หรือมากกว่าวัตถุประสงค์ซึ่งการเขียนวัตถุประสงค์ควรคำนึงถึง (๑) ความเป็นไปได้ และมีความเฉพาะเจาะจง ในการดำเนินงานตามโครงการ (๒) วัดและประเมินผลระดับของความสำเร็จได้ (๓) ระบุสิ่งที่ต้องการดำเนินงานอย่างชัดเจนและเฉพาะเจาะจงมากที่สุด และสามารถปฏิบัติได้ (๔) เป็นเหตุเป็นผล สอดคล้องกับความเป็นจริง (๕) ส่งผลต่อการบ่งบอกเวลาได้	(๕)	(๕)
๖. โครงการพัฒนาที่นำไปจัดทำงบประมาณรายจ่ายประจำปี ๖.๑ โครงการพัฒนาท้องถิ่นที่นำไปจัดทำงบประมาณรายจ่ายประจำปีในภาพรวม	โครงการพัฒนาท้องถิ่นนำไปจัดทำงบประมาณรายจ่ายประจำปีในภาพรวม ประกอบด้วยโครงการ กิจกรรม ครุภัณฑ์ วัสดุ งานต่าง ๆ ที่นำไปดำเนินการจัดทำบริการสาธารณะหรือกิจกรรมสาธารณะ จำนวนไม่น้อยกว่าร้อยละ ๒๐ ของงบประมาณรายจ่ายประจำปีตามข้อบัญญัติ/เทศบัญญัติงบประมาณรายจ่ายประจำปีที่ตั้งไว้	๓๕  (๕)	๒๗  (๕)
๖.๒ โครงการพัฒนาท้องถิ่นที่นำไปจัดทำงบประมาณรายจ่ายแก้ไขปัญหาความยากจน	โครงการพัฒนาท้องถิ่นที่นำไปจัดทำงบประมาณรายจ่ายประจำปี ประกอบด้วยโครงการ กิจกรรม ครุภัณฑ์ วัสดุงานต่าง ๆ เพื่อแก้ไขปัญหาความยากจนหรือการส่งเสริมอาชีพประชาชนในท้องถิ่น จำนวนไม่น้อยกว่าร้อยละ ๒ ของงบประมาณรายจ่ายประจำปีตามข้อบัญญัติ/เทศบัญญัติงบประมาณรายจ่ายประจำปีที่ตั้งไว้	(๕)	(๕)
๖.๓ โครงการพัฒนาที่นำไปจัดทำงบประมาณรายจ่ายประจำปี (ต่อ) ๖.๓ โครงการเพื่อการพัฒนาท้องถิ่นที่นำไปจัดทำงบประมาณรายจ่ายด้านการบริหารจัดการอนุรักษ์ทรัพยากรธรรมชาติสิ่งแวดล้อม	โครงการพัฒนาท้องถิ่นที่นำไปจัดทำงบประมาณรายจ่ายประจำปี ประกอบด้วยโครงการ กิจกรรม ครุภัณฑ์ วัสดุ งานต่าง ๆ เพื่อการบริหารจัดการอนุรักษ์ทรัพยากรธรรมชาติและสิ่งแวดล้อมหรือบำรุงรักษาทรัพยากรธรรมชาติและสิ่งแวดล้อม จำนวนไม่น้อยกว่าร้อยละ ๒ ของงบประมาณรายจ่ายประจำปีตามข้อบัญญัติ/เทศบัญญัติงบประมาณรายจ่ายประจำปีที่ตั้งไว้	(๕)	(๓)

ประเด็นการพิจารณา	รายละเอียดหลักเกณฑ์	คะแนนเต็ม	คะแนนที่ได้
<p>๖. โครงการพัฒนาที่นำไปจัดทำงบประมาณรายจ่ายประจำปี (ต่อ)</p> <p>๖.๔ โครงการเพื่อการพัฒนาท้องถิ่นที่นำไปจัดทำงบประมาณรายจ่ายเกี่ยวกับสุขภาวะ</p>	โครงการพัฒนาท้องถิ่นที่นำไปจัดทำงบประมาณรายจ่ายประจำปี ประกอบด้วยโครงการ กิจกรรม ครัวเรือน วัสดุ งานต่าง ๆ ที่ดำเนินการเกี่ยวกับสุขภาวะหรือการดำเนินการด้านสาธารณสุข จำนวนไม่น้อยกว่าร้อยละ ๒ ของงบประมาณรายจ่ายประจำปีตามข้อบัญญัติ/เทศบัญญัติงบประมาณรายจ่ายประจำปีที่ตั้งไว้	(๕)	(๓)
<p>๖.๕ โครงการเพื่อการพัฒนาท้องถิ่นที่นำไปจัดทำงบประมาณรายจ่ายเกี่ยวกับด้านการศึกษา ศิลปะ ศาสนา วัฒนธรรม จารีตประเพณี และภูมิปัญญาท้องถิ่น</p>	โครงการพัฒนาท้องถิ่นที่นำไปจัดทำงบประมาณรายจ่ายประจำปี ประกอบด้วยโครงการ กิจกรรม ครัวเรือน วัสดุงานต่าง ๆ ที่ดำเนินการด้านการศึกษา ศิลปะ ศาสนา วัฒนธรรม จารีตประเพณี และภูมิปัญญาท้องถิ่น จำนวนไม่น้อยกว่าร้อยละ ๒ ของงบประมาณรายจ่ายประจำปีตามข้อบัญญัติ/เทศบัญญัติงบประมาณรายจ่ายประจำปีที่ตั้งไว้	(๕)	(๓)
<p>๖.๖ โครงการเพื่อการพัฒนาท้องถิ่นที่นำไปจัดทำงบประมาณรายจ่ายเกี่ยวกับด้านโครงสร้างพื้นฐาน</p>	โครงการพัฒนาท้องถิ่นที่นำไปจัดทำงบประมาณรายจ่ายประจำปี ประกอบด้วยโครงการ กิจกรรม ครัวเรือน วัสดุงานต่าง ๆ ที่ดำเนินการด้านโครงสร้างพื้นฐาน หรือการคมนาคม เช่น ก่อสร้าง ปรับปรุง ซ่อมแซมถนน ฯลฯ จำนวนไม่น้อยกว่าร้อยละ ๒ ของงบประมาณรายจ่ายประจำปีตามข้อบัญญัติ/เทศบัญญัติงบประมาณรายจ่ายประจำปีที่ตั้งไว้	(๕)	(๕)
<p>๖.๗ โครงการพัฒนาท้องถิ่นที่นำไปจัดทำงบประมาณรายจ่ายเกี่ยวกับด้านการบริหารจัดการน้ำ</p>	โครงการพัฒนาท้องถิ่นที่นำไปจัดทำงบประมาณรายจ่ายประจำปี ประกอบด้วยโครงการ กิจกรรม ครัวเรือน วัสดุงานต่าง ๆ ที่ดำเนินการด้านการบริหารจัดการน้ำ เช่น ก่อสร้าง ปรับปรุงแหล่งน้ำ ขุด ตัดตั้ง หรือการบริหารจัดการน้ำรวมถึงน้ำประปา ฯลฯ จำนวนไม่น้อยกว่าร้อยละ ๒ ของงบประมาณรายจ่ายประจำปีตามข้อบัญญัติ/เทศบัญญัติงบประมาณรายจ่ายประจำปีที่ตั้งไว้	(๕)	(๓)
รวม	๒๐ หลักเกณฑ์ / ตัวชี้วัด	๑๐๕	๙๑

## ส่วนที่ ๔

### สรุปผล ข้อเสนอแนะและข้อเสนอแนะ

#### ปัญหาอุปสรรคและข้อเสนอแนะในการติดตามและประเมินผลแผนพัฒนา มีดังนี้

##### ปัญหา

- ๑) องค์การบริหารส่วนตำบลโนนหอมไม่สามารถบรรจุโครงการ/กิจกรรมในข้อบัญญัติงบประมาณรายจ่ายได้ครบทุกโครงการ/กิจกรรมและครอบคลุมทุกยุทธศาสตร์การพัฒนา
- ๒) การเสนอโครงการจากความต้องการของชุมชน ทางผู้นำชุมชนควรมีการสำรวจข้อมูลให้มีความพร้อม เพื่อเตรียมเสนอขอรับงบประมาณในปีถัดไป
- ๓) การเก็บข้อมูลรายละเอียดของโครงการ ผู้ที่มีส่วนเกี่ยวข้องในการเสนอขอรับงบประมาณ ต้องจัดทำข้อมูลประกอบอย่างชัดเจนในการดำเนินการหรือรูปแบบของการก่อสร้างต้องมีความชัดเจน เพื่อลดการเกิดปัญหาในการดำเนินงาน
- ๔) การมอบพื้นที่ดำเนินการไม่มีหลักฐานยืนยันที่ชัดเจน ทำให้เกิดปัญหาเรื่องของพื้นที่ในการดำเนินการ
- ๕) การดำเนินการก่อสร้างพื้นฐานควรดูบริบทในพื้นที่ให้ครอบคลุม เช่น การสร้างถนนคสล. ควรวางท่อระบายน้ำหรือรางระบายน้ำไปพร้อมกับถนน

##### อุปสรรค

- ๑) องค์การบริหารส่วนตำบลโนนหอมมีงบประมาณไม่เพียงพอต่อการดำเนินงานแก้ไขปัญหาและความต้องการของประชาชนในชุมชนได้ทั้งหมด
- ๒) องค์การบริหารส่วนตำบลโนนหอมตั้งงบประมาณในการดำเนินการตามภารกิจแต่ละด้าน บางรายการยังไม่เพียงพอและบางรายการมากเกินไป ทำให้ต้องโอนเพิ่ม โอนลด และตั้งจ่ายรายการใหม่ ทั้งนี้ขึ้นอยู่กับสถานการณ์และปัญหาความต้องการในสภาวะปัจจุบันในเวลานั้น ๆ

##### ข้อเสนอแนะ

เพื่อให้การดำเนินงานขององค์การบริหารส่วนตำบลโนนหอมมีระดับความสำเร็จที่สามารถบรรลุวัตถุประสงค์และเป้าหมายที่วางไว้และประชาชนมีความพึงพอใจสูงสุด จึงมีข้อเสนอแนะ ดังนี้

- ๑) การจัดทำแผนพัฒนาท้องถิ่นควรพิจารณางบประมาณและคำนึงถึงสถานะการเงินการคลังในการพิจารณาโครงการ/กิจกรรม ที่จะบรรจุในแผนพัฒนาท้องถิ่น
- ๒) ควรเร่งรัดให้มีการดำเนินโครงการ/กิจกรรม ที่ตั้งไว้ในข้อบัญญัติงบประมาณรายจ่ายให้สามารถดำเนินการได้ในปีงบประมาณนั้น
- ๓) ส่วนราชการควรดำเนินการและบริหารจัดการโครงการและกิจกรรมตามประมาณค่าใช้จ่ายที่ได้รับการอนุมัติงบประมาณให้เพียงพอและเหมาะสมกับภารกิจ ซึ่งจะช่วยลดปัญหาในการโอนเพิ่ม โอนลด โอนตั้งจ่ายรายการใหม่

๔) การมอบพื้นที่ดำเนินการ ขอให้มีการทำเป็นเอกสารการมอบที่ชัดเจนไว้เป็นหลักฐาน ยืนยัน เพื่อไม่ให้เกิดปัญหาเรื่องเขตพื้นที่ในอนาคต

๕) การสำรวจและออกแบบงานโครงสร้างพื้นฐานควรดูบริบทในพื้นที่ให้ครอบคลุม เพื่อจะได้เป็นการแก้ปัญหาไปพร้อมๆ กัน และเพื่อไม่ให้เกิดปัญหาอื่นๆ ในจุดเดียวกันหรือใกล้เคียงตามมา

จากข้อเสนอแนะดังกล่าว หากองค์กรบริหารส่วนตำบลโนนห้อมสามารถดำเนินการได้ จะส่งผลให้ประชาชนเกิดความพึงพอใจและมีคุณภาพชีวิตที่ดีขึ้น และเกิดความคุ้มค่ากับการใช้จ่ายงบประมาณ